

# WOOD'S POWR-GRIP® HINWEISE ZUR WARTUNG, FEHLERSUCHE UND REPARATUR



## Wartung im Allgemeinen

### Überprüfen Sie den Handsauger regelmäßig:

- Kontrollieren Sie, ob der Luftfilter richtig positioniert ist. Wenn nicht, unterbrechen Sie den Gebrauch des Saugers, bis der Filter ausgetauscht wird.
- Überprüfen Sie die Pumpenkolben-Einheit und den Handgriff auf Dellen, Risse oder andere Schäden.
- Vergewissern Sie sich, dass sich die Saugeroberfläche griffig (nicht rutschig) anfühlt. Anderenfalls tauschen Sie den Saugerteller aus.
- Überprüfen Sie den Saugerteller auf Einschnitte oder Rauheit in den Verschlusskanten (siehe Überprüfen Sie die Verschlusskanten unten).
- Prüfen Sie den Sauger regelmäßig auf übermäßigen Vakuumverlust (siehe Prüfen des Handsaugers auf Undichtigkeit unten), Trägheit der Pumpaktion oder erhebliche Veränderungen der notwendigen Zahl von den Hüben, den roten Warning zu verstecken.
- Wenn der Handsauger nicht ordnungsgemäß funktioniert, schlagen Sie die HINWEISE ZUR FEHLERSUCHE nach (auf der Rückseite), die erforderliche Korrekturmaßnahme zu bestimmen.

### Reinigen Sie den Saugerteller:

- Entfernen Sie den Luftfilter aus der Saugeroberfläche.
- Benutzen Sie einen sauberen Schwamm oder ein fusselfreies Tuch, damit Seifenwasser oder anderes milde Reinigungsmittel auf der Saugeroberfläche aufzutragen.
- **Benutzen Sie niemals Lösungsmittel oder Gummi-Weichmacher als Reinigungsmittel** (siehe WARNUNGEN).
- Um zu vermeiden, dass Flüssigkeit die Pumpe während der Reinigung verunreinigt, muss die Saugeroberfläche nach unten zeigen oder die Saugöffnung in der Einbuchtung für den Filter abgedeckt werden.
- Falls der Saugerteller einen Filzstreifen im Rand besitzt, achten Sie, ihn nicht zu befeuchten.
- Wischen Sie alle Rückstände von der Saugeroberfläche ab und geben Sie dem Sauger genug Zeit, zu trocknen.
- Setzen Sie den Luftfilter wieder ein.

## Überprüfen den Handsauger und Prüfen ihn auf Undichtigkeit

### Überprüfen Sie die Verschlusskanten:

- Berühren Sie die ganze Peripherie der Verschlusskanten langsam, auf Rauheit oder fremdes Material zu überprüfen.
- Überprüfen Sie die Verschlusskanten auf Einschnitte, indem Sie biegen den Rand der Saugeroberfläche nach Ihnen, während Sie drehen den Handsauger bei Bedarf.
- Wenn Einschnitte oder Risse existieren in den Verschlusskanten, wird eine V-förmige Lücke erscheinen.
- Ein Saugerteller muss immer ausgetauscht werden, wenn er eine Lücke oder übermäßige Rauheit zeigt.

### Prüfen des Handsaugers auf Undichtigkeit:

- Saugen Sie den Sauger ca. 2 Stunden lang auf eine saubere, glatte, nicht verkratzte Glas- oder Metallplatte an.
- Der rote Warning am Pumpenkolben dient als Vakuumanzeiger:
  - Wenn der rote Warning während der Prüfungszeit *erscheint nicht*, ist der Sauger brauchbar.
  - Wenn der rote Warning *erscheint*, führen Sie die Wartung im Allgemeinen durch und wiederholen Sie die Prüfung.
- Falls das Problem andauert, schlagen Sie die HINWEISE ZUR FEHLERSUCHE nach (auf der Rückseite), mögliche Ursachen und geeignete Korrekturmaßnahmen zu identifizieren.
- Falls diese Maßnahmen die normale Funktion des Saugers nicht wiederherstellen, nehmen Sie Kontakt mit der technischen Serviceabteilung von Wood's Powr-Grip oder einem autorisierten Händler auf, Hilfe zu erhalten.

Basiert auf Produktinformationen zum Zeitpunkt der Veröffentlichung.

Die Gebrauchsbedingungen können die Funktion und die Lebensdauer des Produktes beeinträchtigen. Schlagen Sie die Bedienungsanleitung des Produktes auf [www.WPG.com](http://www.WPG.com) nach oder nehmen Sie Kontakt mit einem technischen Verkaufsberater auf, zusätzliche Informationen zu bekommen.

N4950, N5450, N6450,  
N4300\*, N5300\*,  
N6300\*, N4950TS,  
N5450CS

### Vakuumsauger mit Metall-Handgriff

\* Bestimmte Details sind nicht für Handsauger mit Pumpenkolben-Einheiten aus Kunststoff zutreffend.



SCANNEN, UM ANLEITUNGSVIDEO ANZUSEHEN



SCANNEN, UM ANLEITUNGSVIDEO ANZUSEHEN



DER URSPRÜNGLICHE  
UND ZUVERLÄSSIGE  
MARKENNAME DER  
VAKUUM-HEBEGERÄTE

800.548.7341  
WPG.com

908 West Main - P.O. Box 368  
Laurel, Montana 59044 U.S.A.  
406.628.8231 (Telefon)  
406.628.8354 (Telefax)

Wood's Powr-Grip Produkte werden von autorisierten Fachhändlern verkauft.

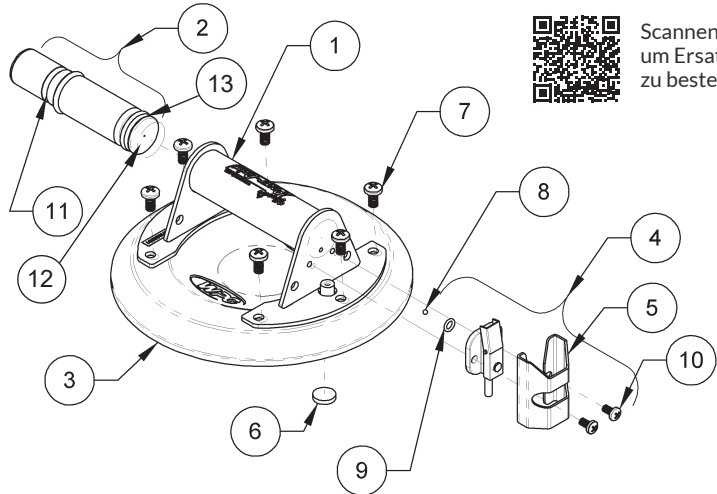
Rev. 4.5/02-23 Fehlersuche – Metall 1MTS-G

32620GR

# ERSATZTEILE UND MONTAGE

- 1 [90510AM](#) Handgriff
- 2 [90520AM](#) Pumpenkolben-Einheit, Metall
- [90154AM](#) Pumpenkolben-Einheit, industrieller Kunststoff
- [90524AM](#) Pumpenkolben-Einheit mit akustischer Alarmanlage (WBP)
- [90158AM](#) Pumpenkolben-Einheit, große Höhen
- 3 [49480T](#) Saugerteller, 8" [20 cm] Durchm., flach, gelippt (VPFS8L)
- [49478T](#) Saugerteller, 8" [20 cm] Durchm., flach, gelippt, zum Vermeiden der Verschmutzung (VPFS8L)
- [49495T](#) Saugerteller, 8" [20 cm] Durchm., für isolierte Metall-Paneele und Verkleidungen (VPFS8C)
- [49488T](#) Saugerteller, 8" [20 cm] Durchm., für strukturierte Oberflächen (G0695TS)
- [49506T](#) Saugerteller, 9" [23 cm] Durchm., flach (G0725)
- [49520T](#) Saugerteller, 9" [23 cm] Durchm., konkav (VPCS9)
- [49586T](#) Saugerteller, 10" [25 cm] Durchm., konkav (G0750)
- 4 [90500](#) Ventilblock mit Lösehebel und Schutzvorrichtung
- 5 [51506](#) Schutzvorrichtung für Lösehebel
- 6 Luftfilter\*
- 7 [10002](#) Handgriff-Schrauben (6)
- 8 Ventilkugel\*
- 9 O-Ring\*
- 10 [10008](#) Ventil-Schrauben (2)
- 11 roter Warning
- 12 Knöpfchen
- 13 U-förmige Dichtung

- ohne Abbildung
- [29334](#) 8" [20 cm] Koffer, schwarz
- [29338](#) 9" [23 cm] Koffer, schwarz
- [29342](#) 10" [25 cm] Koffer, schwarz
- Pumpenkolben-Schmiermittel\*



Scannen oder klicken, um Ersatzteile online zu bestellen

## HINWEISE ZUR FEHLERSUCHE

PROBLEM	URSACHE	KORREKTURMASSNAHME
<b>langsamer Vakuumverlust</b>	Einschnitte an einer Verschlusskante	Tauschen Sie den Saugerteller aus.
	Schmutz oder Fussel innen an der Pumpe	Benutzen Sie ein feines Tuch, das Innere des Handgriffes zu wischen. Überprüfen Sie die U-förmigen Dichtung und das Knöpfchen auf Verschmutzung.
	trockene Pumpe	Tragen Sie einen leichten Belag des Pumpenkolben-Schmiermittels innen an dem Handgriff auf.
	Kratzer innen an dem Handgriff (zwischen dem Mittelpunkt und dem geschlossenen Ende)	Tauschen Sie den Handgriff aus.
	verschmutzte Löseventil-Dichtung	Betätigen Sie das Löseventil und benutzen Sie einen Druckluftschlauch, die Ventil-Dichtung zu reinigen.
	verschmutzte Saugeroberfläche	Reinigen Sie den Saugerteller.
	Undichtigkeit des O-Rings unter dem Löseventil	Ziehen Sie die Ventil-Schrauben an und/oder tauschen Sie den O-Ring aus.
	Undichtigkeit des Ventil-Röhrchens	Richten Sie das Röhrchen besser aus.
<b>schneller Vakuumverlust</b>	schwere Verschmutzung	Reinigen Sie den Pumpenkolben und das Innere des Handgriffes.
	Löcher oder Einschnitte an einer Verschlusskante	Tauschen Sie den Saugerteller aus.
	kaputter Handgriff oder kaputtes Löseventil	Tauschen Sie den Handgriff oder die Löseventileinheit aus.
<b>verklemmte oder träge Pumpe</b>	trockene Pumpe	Tragen Sie einen leichten Belag des Pumpenkolben-Schmiermittels innen an dem Handgriff auf.
	verstopftes Löseventil-Röhrchen	Entfernen Sie die Verstopfung (durch die Saugöffnung hinter dem Luftfilter)
	schwere Verschmutzung	Reinigen Sie den Pumpenkolben und das Innere des Handgriffes.
	eingebeulten Handgriff	Tauschen Sie den Handgriff aus.
	gebogenen Pumpenkolben	Tauschen Sie die Pumpenkolben-Einheit aus.
<b>Saugerteller rutscht während er angesaugt ist</b>	verschmutzte Lastoberfläche	Wischen Sie die Oberfläche ab. Bei Bedarf waschen Sie sie und lassen Sie sie zu trocknen.
	verschmutzte Saugeroberfläche	Reinigen Sie den Saugerteller.
	rutschige oder abgenutzte Saugeroberfläche	Tauschen Sie den Saugerteller aus (mindestens zweijährlich).
<b>mehr als 10 Hübe sind erforderlich, den Sauger anzusaugen</b>	Jede den oben genannten Ursachen	Führen Sie die Wartung im Allgemeinen durch.
	klebende Ventilkugel	Reinigen Sie die Ventilkugel und den Sitz. Tauschen Sie eine raue Ventilkugel aus.
	Die Verschlusskante kommt nicht in Berührung mit der Lastoberfläche	Drehen Sie die Handgriff-Schrauben heraus und trennen Sie den Saugerteller vom Handgriff. Bestimmen Sie ob der Handgriff oder der Saugerteller gebogen ist und tauschen Sie ihn bei Bedarf aus.

# Demontage



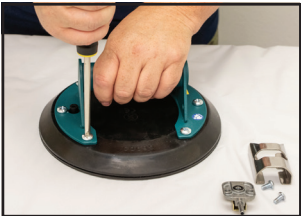
## Entfernen Sie den Pumpen-Kolben aus dem Handgriff

- Halten Sie den Kopf der Pumpenkolben-Einheit fest und ziehen Sie sie gerade vom Handgriff aus. Wenn die Pumpenkolben-Einheit zu fest ist, auf diese Art entfernt zu werden, schicken Sie den Handsauger zur Reparatur ein.
- Tauschen Sie die Pumpenkolben-Einheit aus, wenn das Gehäuse des Pumpenkolbens gebogen oder eingeweicht ist.
- Wenn nicht, benutzen Sie ein feines, fusselfreies Tuch, die Pumpenkolben-Einheit abzuwischen.
- Achten Sie darauf, die Pumpenkolben-Einheit sauber und frei von Verschmutzungen zu halten, wenn sie aus dem Handgriff ist.
- Die Demontage der Pumpenkolben-Einheit wird nicht empfohlen.



## Entfernen Sie das Löseventil vom Handgriff

- Drehen Sie die 2 Schrauben heraus, die das Löseventil am Handgriff befestigen.
- Ziehen Sie das Ventil-Röhrchen vorsichtig aus dem Nippel des Saugertellers heraus.
- Während Sie das Ventil entfernen, kann die Ventilkugel herausfallen. Achten Sie sie nicht zu verlieren!



## Nehmen Sie den Handgriff vom Saugerteller ab

- Drehen Sie die 6 Handgriff-Schrauben heraus und trennen Sie den Handgriff vom Saugerteller.
- Wickeln Sie einen Holzdübel oder eine kleine Stange in ein feines, fusselfreies Tuch ein und wischen Sie das Innere des Handgriffes, um sicherzustellen, dass es sauber und trocken ist (d.h. frei vom Schmiermittel).

# Montage

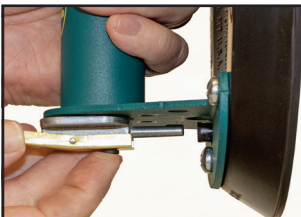
## Überprüfen Sie den Handgriff und befestigen Sie ihn auf dem Saugerteller

- Benutzen Sie eine Taschenlampe zur Beleuchtung und überprüfen Sie das Innere des Handgriffes vorsichtig auf Kratzer und Verunreinigungen:
  - Kratzer zwischen dem Mittelpunkt und dem geschlossenen Ende des Handgriffes können Undichtigkeit hervorrufen.
  - Kratzer am offenen Ende des Handgriffes führen selten zu Problemen.
  - Vergewissern Sie sich, dass kein Schmiermittel im Handgriff bleibt.
- Setzen Sie den Handgriff auf den Saugerteller so, dass der Saugerteller-Nippel durch das große Loch passt, das sich in der Tragplatte bei dem geschlossenen Ende des Handgriffes befindet.
- Richten Sie die Schraubenlöcher aus und ziehen Sie die Handgriff-Schrauben wieder an.



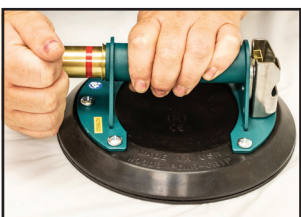
## Befestigen Sie das Löseventil wieder am Handgriff

- Tragen Sie einen leichten Belag des Pumpenkolben-Schmiermittels an das Ventil-Röhrchen auf.
- Vergewissern Sie sich, dass die Ventilkugel und den O-Ring richtig positioniert sind und schieben Sie das Ventil-Röhrchen in den Saugerteller-Nippel ein, wie dargestellt, während Sie halten den O-Ring gegen das geschlossene Ende des Handgriffes.
- Setzen Sie die Schutzvorrichtung über das Löseventil und richten Sie die Schraubenlöcher in der Schutzvorrichtung, dem Ventil und dem Handgriff aus.
- Ziehen Sie dann die Ventil-Schrauben wieder an. Wenn auch die Schrauben fest sind, kann das Ventil nicht immer scheinbar, bündig gegen den Handgriff und der Ende-Platte zu bleiben. Dies ist normal.



## Setzen Sie den Pumpenkolben in den Handgriff wieder ein

- Benutzen Sie einen feinen Tupfer, einen leichten Belag des Pumpenkolben-Schmiermittels in einem Kreis auf das Innere des Handgriffes aufzutragen, der sich ungefähr 1" [2,5 cm] vom geschlossenen Ende befindet. Halten Sie das offene Ende des Handgriffes so trocken wie möglich (d.h. frei von Schmiermittel).
- Das Pumpenkolben-Schmiermittel ist empfohlen. Nehmen Sie Kontakt mit dem Kundendienst von Wood's Powr-Grip auf, dies zu bestellen.
- **Benutzen Sie kein unzulässiges Schmiermittel im Handgriff.**
- Setzen Sie das Ende der Pumpenkolben-Einheit mit der U-förmigen Dichtung in den Handgriff ein.
- Drücken Sie die Pumpenkolben-Einheit, bis sie beginnt, sich zu spannen. Passen Sie dann die Pumpenkolben-Einheit mit Hilfe einer starken, schnellen Bewegung ein.
- Betätigen Sie den Pumpenkolben und drehen Sie ihn, das Pumpenkolben-Schmiermittel völlig auf der U-förmigen Dichtung zu verteilen.
- Jetzt ist der Sauger zusammengesetzt und bereit zur Prüfung.



# WARNUNGEN

Wood's Powr-Grip hat große Mühe geben, die zuverlässigste vakuum-betriebene Vorrichtung zur Handhabung zu fertigen. Trotzdem kann die schlechte Behandlung oder der Missbrauch einen Handsauger beschädigen oder Umstände anderswie auslösen, die den Ausfall des Handsaugers verursachen könnten, der ein unerwartetes Lösen hervorruft. Die folgenden Warnungen sind geboten, dem Benutzer zu helfen, die meisten potenziellen Risiken zu vermeiden.

## **Nichtbeachtung der WARNUNGEN könnte den Sauger oder die Last beschädigen, oder Verletzungen des Benutzers hervorrufen.**

- Benutzen Sie den Sauger nicht mit Lasten, die die maximale Tragkraft überschreiten.
- Benutzen Sie den Sauger nicht, Personen abzustützen.
- Platzieren Sie die Saugeroberfläche nicht auf Oberflächen, die die Verschlusskanten beschädigen könnten.
- Vermeiden Sie Zustände, die ein Abgleiten oder ein frühzeitiges Lösen des Saugers hervorrufen könnten, wie z.B.: Verunreinigungen, Risse oder Kratzer auf der Sauger- oder Lastoberfläche, das Ansaugen des Saugers auf porösen Materialien oder eine Druckeinwirkung auf die Ränder des Saugertellers.
- Benutzen Sie den Sauger nicht zum Anheben, wenn der rote Warnring sichtbar ist. Wenn der rote Warnring häufig erscheint, unterbrechen Sie den Gebrauch und folgen Sie die Hinweise zur Wartung im Allgemeinen und zur Prüfung.
- Lassen Sie nicht zu, dass etwas die freie Beweglichkeit des Pumpenkolbens behindert, während der Sauger angesaugt ist. Diese könnte verhindern, dass der rote Warnring warnt den Benutzer bei Vakuumverlust.
- Berühren Sie den Ventil-Lösehebel nicht während des Hebens.
- Saugen Sie die Sauger von 10" [25 cm] Durchmesser (Typen N6450 und N6300) nicht auf dünne, zerbrechliche Materialien an.
- Benutzen Sie keine aggressiven Chemikalien (wie z.B. Lösungsmittel oder Benzin) und keine nicht autorisierten Gummi-Reinigungsmittel oder -Weichmacher, den Sauger zu reinigen. Für zusätzliche Informationen sehen Sie [www.WPG.com](http://www.WPG.com).

