

ZUR KÜNFTIGEN BEZUGNAHME AUFBEWAHREN

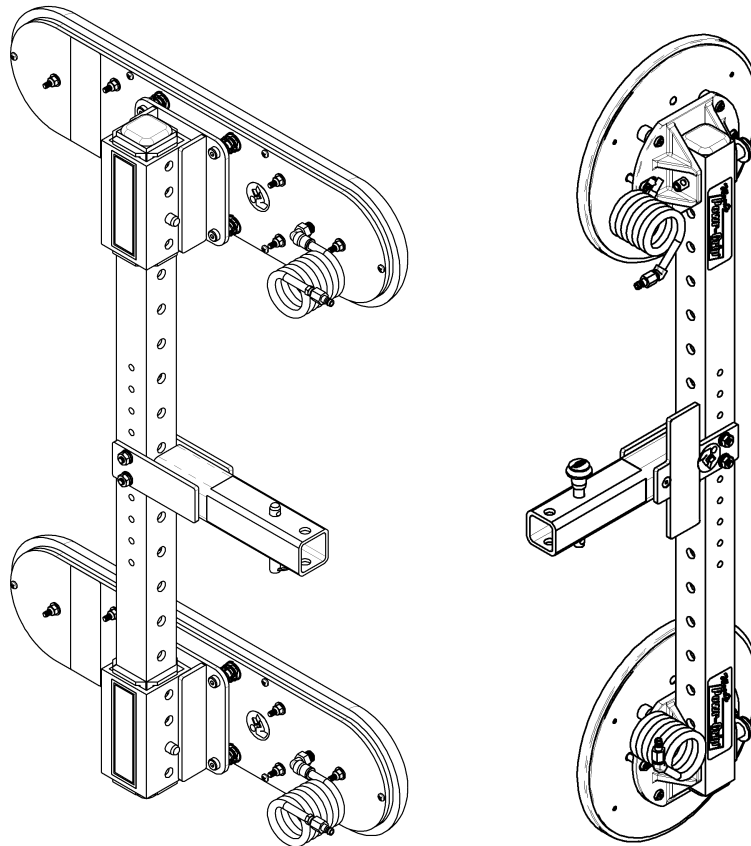


*P.O. Box 368 – 908 West Main
Laurel, MT USA 59044
Telefon 800-548-7341
Telefon 406-628-8231
Fax 406-628-8354*

BEDIENUNGSANLEITUNG

Internationale Version

TYP-NUMMER: CF13CEO



T-FÖRMIGE ARME DES SAUGERRAHMENS



***LESEN SIE ALLE BEDIENUNGSHINWEISE UND WARNUNGEN
VOR INBETRIEBNAHME DES PRODUKTES***



DIESES PRODUKT IST FÜR MATERIALHANDHABENDE FACHLEUTE BESTIMMT

TECHNISCHE DATEN

Typ-Nummer der Option: CF13CEO

Beschreibung: Wenn T-förmige Arme des Saugerrahmens in einem Vakuum-Hebegerät eingesetzt sind, ermöglichen diese dem Bediener, Außenverkleidungen und strukturierte Materialien zu handhaben, die verschiedene Profile und Abmessungen besitzen.

Erhältliche Saugerteller:

VPFS625: vier mit nominellen Abmessungen von 6" x 25" [15 cm x 64 cm] und Einsätze aus Schaumgummi, federgelagert für 1/2" [12 mm] Bewegungsspielraum, mit Nr. 60 Filtersieb

VPFS10T: vier mit 10" [25 cm] nomineller Durchmesser, Standard-Gummi, federgelagert für 1/4" [7 mm] Bewegungsspielraum, mit Nr. 60 Filtersieb und austauschbaren Verschlussringen

Geeignete Typen der Hebegeräte:

MRT4-DC MRTA6-DC MRTALP6-DC MRTA8-DC

Geänderte Saugerrahmengröße mit Saugern VPFS625:

Maximum:	37" x 69 1/4" [94 cm x 176 cm]	37" x 87 1/2" [94 cm x 222 cm]	37" x 92 1/2" [94 cm x 235 cm]	37" x 114" [94 cm x 290 cm]
Minimum:	20" x 69 1/4" [51 cm x 176 cm]	15 1/2" x 87 1/2" [43 cm x 222 cm]	20" x 92 1/2" [51 cm x 235 cm]	21 1/4" x 114" [54 cm x 290 cm]

Geänderte Saugerrahmengröße mit Saugern VPFS10T:

Maximum:	45 3/4" x 55" [116 cm x 140 cm]	45 3/4" x 73 1/4" [116 cm x 186 cm]	45 3/4" x 78 3/4" [116 cm x 200 cm]	45 3/4" x 99 3/4" [116 cm x 253 cm]
Minimum:	25 3/4" x 55" [65 cm x 140 cm]	25 3/4" x 73 1/4" [65 cm x 186 cm]	25 3/4" x 78 3/4" [65 cm x 200 cm]	25 3/4" x 99 3/4" [65 cm x 253 cm]

Geänderte maximale Tragkraft:¹

320 lbs [145 kg] bei einer Dicke bis zu 6" [15 cm]	600 lbs [270 kg] bei einer Dicke bis zu 12" [30 cm]	600 lbs [270 kg] bei einer Dicke bis zu 12" [30 cm]	600 lbs [270 kg] bei einer Dicke bis zu 12" [30 cm]
--	---	---	---

Maximale Tragkraft pro Sauger: 150 lbs [68 kg]²

Gewichtszunahme: ca. 30 lbs [14 kg] (einschließlich beider T-förmigen Arme)

Anmerkung: Stellen Sie sicher, dass Sie das Gewicht aller Optionen und das Gewicht des Hebegerätes zusammenaddieren zur Auswahl einer geeigneten Hebevorrichtung (siehe Bedienungsanleitung des Hebegerätes).

¹ Falls eine Last eine Dicke besitzt, dass größer als die Aufgelistete ist, bitte setzen Sie sich mit Wood's Powr-Grip in Verbindung, um Hilfe zu erhalten, die maximale Tragkraft des Hebegerätes zu bestimmen.

² Wenn Sie die maximale Tragkraft pro Sauger benutzen, eine Tragkraft zu berechnen, merken Sie an, dass sie die geänderte maximale Tragkraft nicht überschreiten darf.

WARNUNGEN



Powr-Grip freut sich, die zuverlässigsten Produkte zur Materialhandhabung anzubieten. Trotz des hochgradigen Sicherheitsstandards der T-förmigen Arme sind bestimmte Vorsichtsmaßnahmen zu beachten, um den Benutzer sowie andere Personen zu schützen.



Immer persönliche Schutzausrüstung tragen, die für die Handhabung des jeweiligen Materials geeignet ist. Richten Sie sich nach den Richtlinien der Handelsvereinigung.

Immer T-förmige Arme nur unter Bedingungen benutzen, für die das Vakuum-Hebegerät bestimmt ist (siehe die Bedienungsanleitung des Hebegebietes).

Niemals T-förmige Arme benutzen, die beschädigte, nicht voll funktionsfähige oder nicht komplette sind.

Niemals T-förmige Arme benutzen, wenn die Verschlusskante irgendeines Saugertellers eingeschnitten oder anderweitig beschädigt ist.

Niemals Warnschilder auf T-förmigen Armen entfernen oder unkenntlich machen.

Niemals T-förmige Arme benutzen, wenn es scheint, dass Angaben über die Tragkraft oder andere Warnschilder fehlen oder unkenntlich sind.

Immer sicherstellen, dass die Kontaktflächen der Last und aller Saugerteller sauber sind, bevor Sie die Saugerteller ansaugen (siehe Bedienungsanleitung des Hebegebietes).

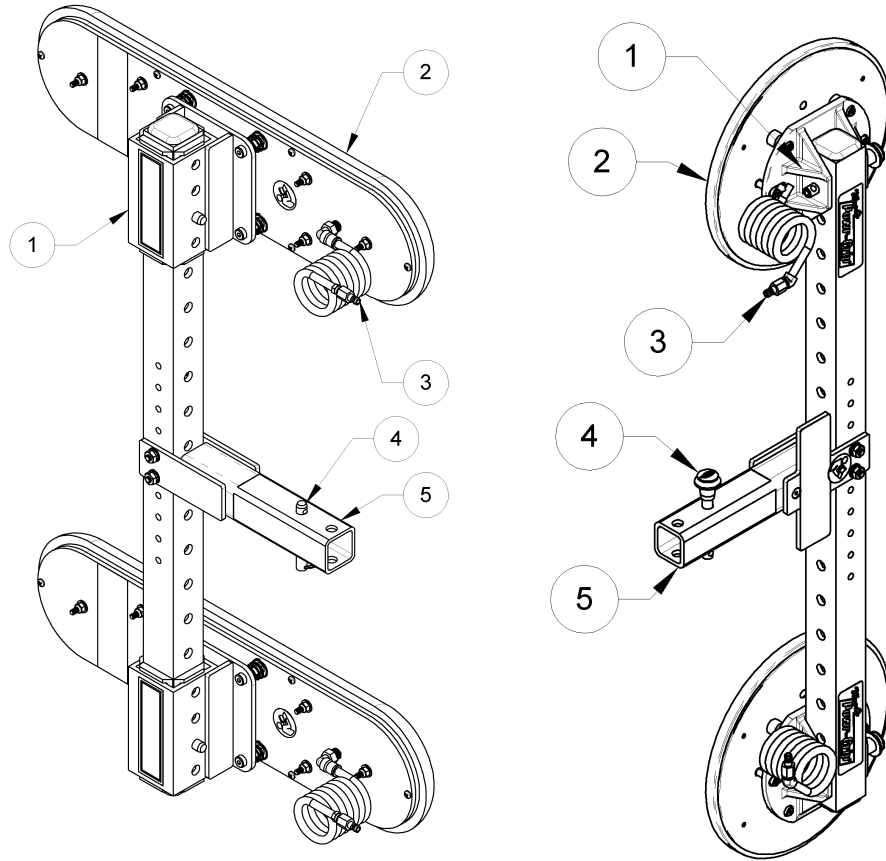
Niemals die geänderte maximale Tragkraft überschreiten oder Materialien anheben, für die T-förmige Arme nicht bestimmt sind (siehe TECHNISCHE DATEN und BEDIENUNG).

Immer die Saugerteller vor dem Anheben korrekt auf die Last positionieren (siehe BEDIENUNG).

Immer berücksichtigen, dass Modifikationen an T-förmigen Armen die Sicherheit beeinträchtigen können. Wood's Powr-Grip ist nicht verantwortlich für die Sicherheit des Produktes, die vom Kunden modifiziert wurden. Bei Rückfragen wenden Sie sich an Wood's Powr-Grip (siehe BESCHRÄNKTE GARANTIE).

BEDIENUNGSMERKMALE

Anmerkung: Bestandteile der T-förmigen Arme des Saugerrahmens, die in dieser Anleitung unter Montage, Bedienung und Wartung aufgeführt werden, sind in jedem Abschnitt bei ihrem ersten Erscheinen unterstrichen.



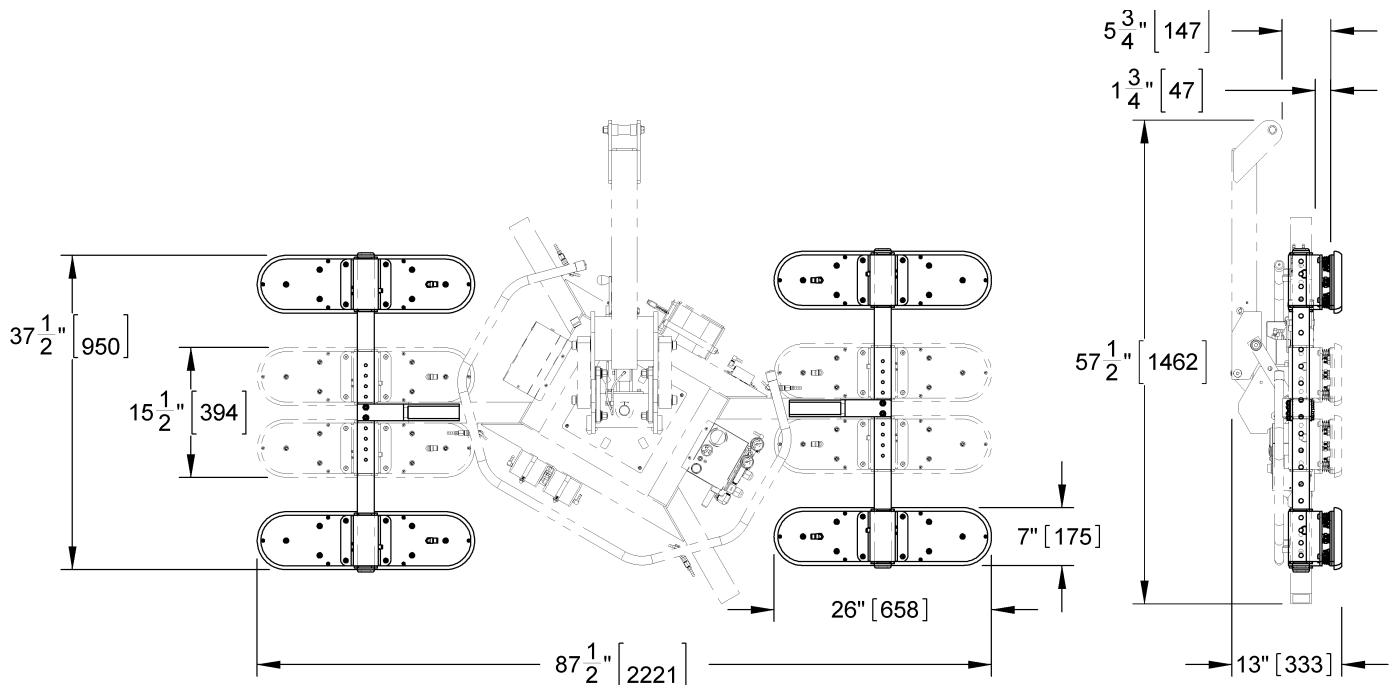
T-förmige Arme des Saugerrahmens

1 SCHIEBENDE/VERSETZBARE SAUGERHALTERUNG
2 SAUGERTELLER

3 SCHNELL LÖSBARE VERBINDUNG
4 SPLINTLOSER BOLZEN

5 VERLÄNGERUNGSARM

MONTAGE



Hebegerät MRTA-DC mit T-förmigen Armen des Saugerrahmens und Saugern Typ VPFS625.

Bauen Sie das Vakuum-Hebegerät zusammen, wie in der Bedienungsanleitung des Hebegerätes beschrieben. Setzen Sie jedoch die zwei T-förmigen Arme des Saugerrahmens mit allen vier Saugertellern ein, statt der Standard-Verlängerungsarme und der Standard-Saugerteller, und schließen Sie alle Vakuumschläuche an, wie in der nachfolgenden Abschnitten beschrieben. Anmerkung: Anwenden Sie nur zwei Sauger auf jedem T-förmigen Arm.

EINSETZEN/ENTFERNEN DER T-FÖRMIGEN ARME

- 1) Entfernen Sie den splintlosen Bolzen von dem Verlängerungsarm eines T-förmigen Armes des Saugerrahmens.
- 2) Setzen Sie das Ende des Verlängerungsarmes so weit als möglich in seine Muffe am Hauptsaugerrahmen des Hebegerätes so ein, dass die Löcher für den splintlosen Bolzen übereinstimmen (siehe vorhergehende Illustration).
- 3) Sichern Sie den Verlängerungsarm im Saugerrahmen, indem Sie den splintlosen Bolzen durch die Löcher schieben, bis die Sperrkugel auf der anderen Seite der Muffe des Saugerrahmens erscheint.
- 4) Benutzen Sie die schnell lösbaren Verbindungen, um die zwei Vakuumschläuche jedes T-förmigen Armes zu den nächstgelegenen benutzbaren Anschlussstellen auf dem Hauptsaugerrahmen anzuschließen, wie unter ANSCHLIEßEN/TRENNEN DER VAKUUMSCHLÄUCHE im Nachfolgenden beschrieben.

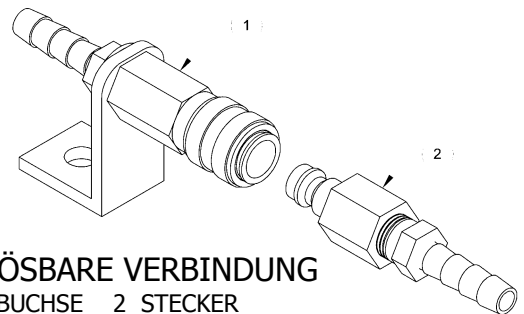
Anmerkung: Wenn das Hebegerät mit einem Doppelvakuumssystem ausgestattet ist, werden zwei Luftleitung-Kreisen durch farbcodierte Vakuumschläuche identifiziert. Um die Maximal-Wirksamkeit des Doppelvakuumsystems zu gewährleisten, müssen die Saugerteller mit einer gleichen und alternierenden Verteilung an den zwei Kreisen angeschlossen werden.

- 5) Wiederholen Sie Punkte Nr. 1-4, um den zweiten T-förmigen Arm einzusetzen, wie die vorhergehende Abbildung zeigt.
- 6) Um die T-förmigen Arme zu entfernen, kehren Sie diesen Vorgang um. Lagern Sie die entfernten T-förmigen Arme an einem sauberen und trockenen Ort, um sie vor Umwelteinflüssen zu schützen. Stellen Sie die Saugerteller mit der Vorderseite nach oben, weil lang anhaltende Druckeinwirkung auf der Verschlusskanten sie verformen kann.

Anmerkung: Sie dürfen die Bolzen entfernen, die den Querbalken auf dem Verlängerungsarm jedes T-förmigen Armes verbinden, so dass Sie den Querbalken an den Verlängerungsarm erneut seitlich positionieren können. Abhängig von dem angewandten Vakuum-Hebegerät ist es möglich, dass solch eine Justierung nötig ist, die gewünschte Saugerkonfiguration symmetrisch beizubehalten. Eine genau Ausrichtung der Saugerteller kann unentbehrliche sein, um das Hebegerät auf architektonische Paneele anzusaugen, die hohe Konturen und/oder einen schmalen Abstand zwischen langen Konturen besitzen. Platzieren Sie den Querbalken beider T-Arme so, dass jeder Querbalken auf der Rotationsachse zentriert ist (nicht zentriert auf dem Verlängerungsarm). Achten Sie darauf, die Bolzen jedes Mal sicher anzuziehen, nachdem Sie den Querbalken an den Verlängerungsarm erneut positionieren.

ANSCHLIEßEN/TRENNEN DER VAKUUMSCHLÄUCHE

Mittels einer schnell lösbaren Verbindung wird der Vakuumschlauch eines jeden Saugertellers an das Vakuumssystem des Hebegerätes angeschlossen oder von ihm abgetrennt. Um den Vakuumschlauch anzuschließen, drücken Sie Stecker und Buchse zusammen, bis sie einrasten. Um den Vakuumschlauch abzutrennen, bewegen Sie den Lösering der Buchse, bis die Verbindung getrennt ist.



⚠️ WARNUNG: Vergewissern Sie sich, dass die Vakuumschläuche aufgerollt oder gelegt sind, Schäden während des Drehvorganges oder Kippvorganges zu vermeiden.

Vergewissern Sie sich, dass alle Vakuumschläuche festgemacht und so gelegt sind, dass sie während der Bedienung des Hebegerätes nicht durchstoßen, gequetscht, geknickt, verknotet, abgerieben oder anderweitig beschädigt werden können.

Anmerkung: Da Vakuum-Hebegeräte Typ MRT4-DC nicht mit schnell lösbaren Verbindungen ausgestattet sind, erlaubt ein Satz der schnell lösbaren Verbindungen, T-förmige Arme anzuwenden (siehe ERSATZTEILLISTE).

BEDIENUNG

VOR DEM GEBRAUCH DES HEBERGERÄTES

Ziehen Sie die Bedienungsanleitung des Hebeegerätes zu Rate, um die Sicherheitsvorkehrungen, Inspektionen, Tests und andere Vorbereitungen zu bestimmen, die abgeschlossen sein müssen, bevor das Vakuum-Hebeegerät benutzt wird.

 **WARNUNG: Benutzung der T-förmigen Arme kann die Tragkraft des Hebeegerätes beeinträchtigen.**

Achten Sie darauf, anzumerken, dass die Benutzung der T-förmigen Arme des Saugerrahmens die maximale Tragkraft beeinträchtigen kann, im Vergleich mit der Standard-Tragkraft in der Bedienungsanleitung des Hebeegerätes. Besonders ist dies bedeutend, wenn Sie Lasten anheben, die dickere als die Empfohlene für die nicht veränderten Version des Hebeegerätes. Bei der Bewertung des geplanten Einsatzes, **achten Sie darauf, die geänderte maximale Tragkraft und die geeignete geänderte Saugerrahmengröße zu berücksichtigen, die im vorhergehenden TECHNISCHEN DATEN aufgelistet sind** (*nicht* die aufgelistet in der Bedienungsanleitung des Hebeegerätes).

Befolgen Sie die Anweisungen in der Bedienungsanleitung des Hebeegerätes, die Saugerteller auf die Last anzusaugen. Bevor die Sauger jedoch in Berührung mit der Last kommt, platzieren Sie die schiebende/versetzbare Saugerhalterungen bei Bedarf, um den Sauger korrekt anzusaugen, wie im nachfolgenden Abschnitt beschrieben.

ERNEUTES POSITIONIEREN VON SAUGERHALTERUNGEN

- 1) Entfernen Sie den splintlosen Bolzen von einer Saugerhalterung (siehe vorhergehende Illustration).
- 2) Platzieren Sie die Saugerhalterung erneut an die gewünschte Position entlang dem Querbalken des T-förmigen Armes des Saugerrahmens, so dass die Löcher für den splintlosen Bolzen in der Saugerhalterung mit den entsprechenden Löchern im Querbalken übereinstimmen.
- 3) Sichern Sie die Saugerhalterung, indem Sie den splintlosen Bolzen durch die Löcher schieben, bis die Sperrkugel auf der anderen Seite der Saugerhalterung erscheint.
- 4) Vergewissern Sie sich, dass der Vakuumschlauch, der den Saugerteller versorgt, nicht gequetscht, geknickt, eingeschnitten oder abgerieben ist, und dass er die Funktionen des Hebeegerätes nicht behindern kann.
- 5) Wiederholen Sie Schritte Nr. 1-4, um andere Saugerhalterungen bei Bedarf zu positionieren. Ordnen Sie die Saugerteller immer so an, dass der Saugerrahmen symmetrisch ist, und vergewissern Sie sich, dass alle Vakuumschläuche korrekt arbeiten.

BESTÄTIGEN DER SAUGERRAHMEN-KONFIGURATION

Achten Sie darauf, die Saugerteller und/oder die Querbalken der T-förmigen Arme des Saugerrahmens zu platzieren, um die Last optimal abzustützen und den Überhang der Last zu minimieren bei der bestimmungsgemäße Verwendung. Die Saugerteller müssen symmetrisch angeordnet werden, um das Hebegerät in Balance zu halten. Vergewissern Sie sich, dass alle Sauger vollständig auf die Kontaktfläche der Last passen werden und dass sie beim Heben gleichmäßig belastet sein werden (siehe Maximale Tragkraft pro Sauger im vorhergehenden Abschnitt TECHNISCHE DATEN). Nachdem Sie bestätigen, dass die Sauger platziert sind, die Last korrekt abzustützen, bedienen Sie das Hebegerät weiter, wie in der Bedienungsanleitung des Hebegerätes beschrieben.

Anmerkung: Abhängig von der Position der Saugerhalterungen kann der Saugerrahmen aus die Ränder kleinerer Lasten herausragen. Wenn Sie solche Lasten umziehen, vermeiden Sie jedes Hindernis in den Weg des Saugerrahmens, sowie der Last.

WARTUNG

Wenn Sie Inspektionen und Tests durchführen, wie in der Bedienungsanleitung des Hebegerätes beschrieben, achten Sie darauf, alle Teile jedes T-förmigen Armes des Saugerrahmens zu berücksichtigen, wann immer diese angebracht sind. Insbesondere überprüfen Sie die Saugerteller und, bei Bedarf, tauschen Sie die Schaumgummi-Einsätze (für Sauger VPFS625) oder die einsetzbaren Verschlussringe aus (für Sauger VPFS10T–siehe unten).

AUSTAUSCHEN DES EINSETZBAREN VERSCHLUSSRING AUF DEM VPFS10T SAUGERTELLER

- 1) Entfernen Sie den alten einsetzbaren Verschlussring: Halten Sie den Saugerteller fest und ziehen Sie den Verschlussring aus der Befestigungsrinne aus. Beseitigen Sie jeden beschädigten Verschlussring.
- 2) Setzen Sie einen neuen einsetzbaren Verschlussring ein (siehe ERSATZTEILLISTE): Drücken Sie den Verschlussring in die Befestigungsrinne so, dass der Fuß des Rings (d.h. die flache Oberfläche) bündig gegen dem Boden der Rinne liegt. Stellen Sie zuerst den inneren Rand des Verschlussrings gegen dem inneren Rand der Befestigungsrinne. Drücken Sie dann vorsichtig und fest auf dem äußeren Rand des Verschlussrings, bis er völlig in der Befestigungsrinne aufliegt. Machen Sie den ganzen Verschlussring so. Wiederholen Sie dieses Verfahren, bis der ganze Ring in der Befestigungsrinne aufgelegt wird.
- 3) Vergewissern Sie sich, dass der Verschlussring sicher und völlig in der Befestigungsrinne über den ganzen Umfang des Saugertellers aufgelegt ist.

Anmerkung: Falls der Verschlussring teilweise oder völlig aus der Befestigungsrinne ausfällt, überprüfen Sie den Verschlussring auf Schäden und setzen Sie eine unbeschädigte Verschlussring wieder ein, wie beschrieben.

ERSATZTEILLISTE

Lager-Nr.	Bezeichnung	Anz.
97467	Satz der schnell lösbaren Verbindungen zum Gebrauch der T-förmigen Arme auf MRT4-DC	1
65441	Vakuumschlauch - 1/4" [6,3 mm] I.D. x 48" [122 cm] lang - spiralförmig	4
49726	Saugerteller-Einsatz – Typ VIFS625 / 6" x 25" [15 cm x 64 cm] (für Sauger VPFS625)	4
49724TT	einsetzbarer Verschlussring - Typ VIFS10T (für Sauger VPFS10T)	4
49672T	Saugerteller - Typ VPFS10T / 10" [25 cm] Durchmesser - mit austauschbarem Verschlussring	4
49122	End-Pfropfen - für Rohr-Größe von 2" x 2" x 1/4" [50,8 mm x 50,8 mm x 6,4 mm]	4
16057	schnell lösbare Verbindung - 1/8 FNPS Gewinde - Stecker	4
16056	schnell lösbare Verbindung - 1/8 FNPS Gewinde - Buchse	4
13530	splintloser Bolzen - 1/2" x 3 1/2" [13 mm x 89 mm]	6

***MONTAGE NUR MIT IDENTISCHEN ERSATZTEILEN
GELIEFERT ODER GENEHMIGT DURCH WOOD'S POWR-GRIP CO., INC.***

BESCHRÄNKTE GARANTIE

Powr-Grip Produkte werden sorgfältig hergestellt, in den verschiedenen Stufen des Produktions-Prozesses gründlich kontrolliert und individuell getestet. Auf Verarbeitungs- und Materialfehler besteht eine Garantie von einem Jahr nach Kaufdatum.

Wenn ein Problem während der Garantiezeit auftritt, folgen Sie den Anweisungen (siehe unten), um den Garantieanspruch wahrzunehmen. Wenn bei der Überprüfung festgestellt wird, dass das Problem durch einen Verarbeitungs- oder Materialfehler bedingt ist, dann repariert Powr-Grip das Produkt kostenlos.

GARANTIEANSPRUCH BESTEHT NICHT, WENN:

Modifikationen am Produkt nach dem Verlassen der Fabrik gemacht wurden,
Gummiteile während des Gebrauchs eingeschnitten oder zerkratzt wurden,
ungewöhnliche Abnutzung Reparaturen erforderlich macht,
das Produkt beschädigt, unsachgemäß benutzt oder schlecht gepflegt wurde.

Wenn das Problem nicht unter den Garantieanspruch fällt, informiert Powr-Grip den Kunden vor der Reparatur über die anfallenden Reparaturkosten. Wenn der Kunde die gesamten Reparaturkosten übernimmt, die bei Erhalt des reparierten Produktes zu zahlen sind, dann führt Powr-Grip die Reparatur durch.

UM REPARATUR- ODER GARANTIESERVICE IN ANSPRUCH ZU NEHMEN

Für in *Nordamerika* gekaufte Produkte:

Setzen Sie sich mit der technischen Serviceabteilung von Wood's Powr-Grip Co. in Verbindung. Wenn eine Werksreparatur erforderlich ist, senden Sie das komplette Produkt - Transportkosten vorausbezahlt - mit Ihrem Namen, Ihrer Adresse und Telefonnummer an folgende Straßenanschrift.

Für in *allen übrigen Ländern* gekaufte Produkte:

Wenden Sie sich an Ihren Händler oder die technische Serviceabteilung von Wood's Powr-Grip Co., falls Sie Hilfe benötigen.

Wood's Powr-Grip Co., Inc.
908 West Main St. / P.O. Box 368
Laurel, MT USA 59044

Telefon 800-548-7341

Telefon 800-548-7341

Fax 406-628-8354

