

BEWAREN VOOR TOEKOMSTIG GEBRUIK

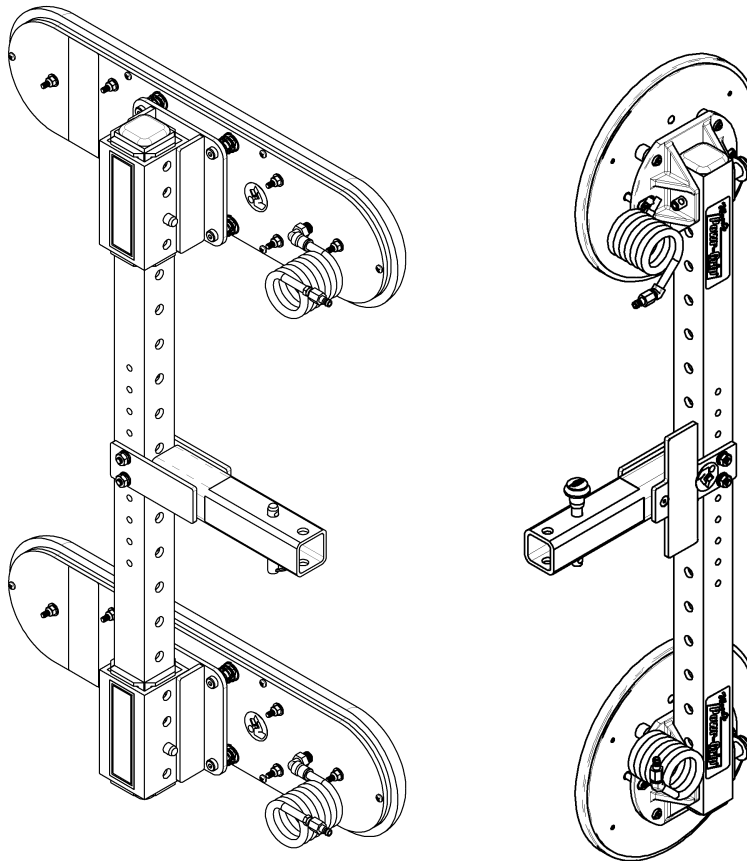


*P.O. Box 368 – 908 West Main
Laurel, MT VS 59044
telefoon 800-548-7341
telefoon 406-628-8231
fax 406-628-8354*

INSTRUCTIES

Internationale versie

MODELNUMMER: CF13CEO



T-ARMCONSTRUCTIES ZUIGVLAKFRAME



***LEES ALLE INSTRUCTIES EN WAARSCHUWINGEN
VOORDAT U DIT PRODUCT GEBRUIKT***



ONTWORPEN VOOR PROFESSIONELE MATERIAALVERPLAATERS

SPECIFICATIES

Modelnummer optie: CF13CEO

Beschrijving: Met gemonteerde T-armconstructies voor zuigvlakframes kan een vacuümhefapparaat beklede en grove materialen met diverse profielen en afmetingen opheffen.

Beschikbare vacuümzuigvlakken:

VPFS625: Vier met nominale afmetingen van 6" x 25" [15 cm x 64 cm], gemonteerd met veer (uitslag van ½" [12 mm]) met filterzeef nr. 60 en vervangbare afdichtringen

VPFS10T: Vier van 10" [25 cm], nominale diameter, standaard rubber, gemonteerd met veer (uitslag van ¼" [7 mm]) met filterzeef nr. 60 en vervangbare afdichtringen

Compatibele hefapparaatmodellen:

MRT4-DC

MRTA6-DC

MRTALP6-DC

MRTA8-DC

Afgestelde zuigvlakspreiding met VPFS625-zuigvlakken:

Maximaal:	37" x 69¼" [94 cm x 176 cm]	37" x 87½" [94 cm x 222 cm]	37" x 92½" [94 cm x 235 cm]	37" x 114" [94 cm x 290 cm]
Minimaal:	20" x 69¼" [51 cm x 176 cm]	15½" x 87½" [43 cm x 222 cm]	20" x 92½" [51 cm x 235 cm]	21¼" x 114" [54 cm x 290 cm]

Afgestelde zuigvlakspreiding met VPFS10T-zuigvlakken:

Maximaal:	45¾" x 55" [116 cm x 140 cm]	45¾" x 73¼" [116 cm x 186 cm]	45¾" x 78¾" [116 cm x 200 cm]	45¾" x 99¾" [116 cm x 253 cm]
Minimaal:	25¾" x 55" [65 cm x 140 cm]	25¾" x 73¼" [65 cm x 186 cm]	25¾" x 78¾" [65 cm x 200 cm]	25¾" x 99¾" [65 cm x 253 cm]

Afgesteld maximaal draagvermogen:¹

320 lbs [145 kg] voor dikte van lasten tot 6" [15 cm]	600 lbs [270 kg] voor dikte van lasten tot 12" [30 cm]	600 lbs [270 kg] voor dikte van lasten tot 12" [30 cm]	600 lbs [270 kg] voor dikte van lasten tot 8" [20 cm]
--	---	---	--

Maximaal draagvermogen per zuigvlak: 150 lbs [68 kg]²

Gewichtstoename: 30 lbs [14 kg] (inclusief beide T-armconstructies)

Opmerking: Let erop dat u het gewicht van alle opties optelt bij het gewicht van het hefapparaat wanneer u geschikte hefuitrusting selecteert (zie instructiehandleiding van hefapparaat).

¹ Voor lasten met een grotere dikte dan de opgenomen dikten, kunt u contact opnemen met Wood's Powr-Grip voor hulp bij het bepalen van het maximale draagvermogen van het hefapparaat.

² Denk eraan dat een draagvermogen dat wordt berekend vanuit het maximale draagvermogen per zuigvlak niet het afgestelde maximale draagvermogen mag overschrijden.

WAARSCHUWINGEN



Powr-Grip is verheugd over het feit dat ze de meest betrouwbare materiaalverplaatsers kunnen leveren die er te koop zijn. Ondanks de hoge mate van veiligheid die is gekoppeld aan de T-armconstructies voor zuigvlakframes, moeten bepaalde voorzorgsmaatregelen in acht worden genomen voor de bescherming van de gebruiker en anderen.



Draag **altijd** uitrusting voor persoonlijke bescherming die geschikt is voor het materiaal waarmee u werkt. Volg de richtlijnen van de beroepsvereniging.

Bedien de T-armconstructies **altijd** in omstandigheden die zijn goedgekeurd voor het ontwerp van het vacuümhefapparaat (zie instructiehandleiding van hefapparaat).

Bedien **nooit** T-armconstructies die beschadigd of defect zijn of waaraan onderdelen ontbreken.

Bedien **nooit** T-armconstructies als de afdichtring van een willekeurig vacuümzuigvlak een insnijding heeft of op andere wijze is beschadigd.

Verwijder **nooit** waarschuwingslabels van de T-armconstructies en dek deze ook niet af.

Bedien **nooit** T-armconstructies als de waarschuwing over het draagvermogen of een andere waarschuwing ontbreekt of is afgedekt.

Zorg **altijd** dat de contactvlakken van de last en alle vacuümzuigvlakken schoon zijn voordat de zuigvlakken worden aangebracht (zie instructiehandleiding van hefapparaat).

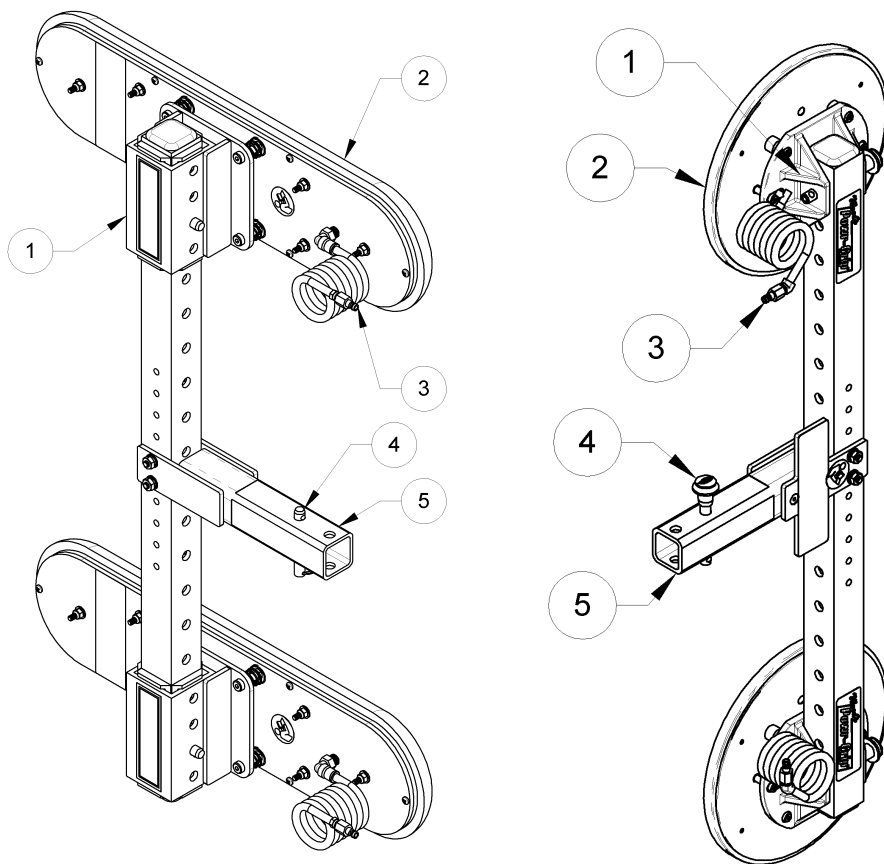
Overschrijd **nooit** het afgestelde maximale draagvermogen en probeer geen last te heffen waarvoor de T-armconstructies niet zijn ontworpen (zie SPECIFICATIES en BEDIENING).

Plaats **altijd** de vacuümzuigvlakken vóór het heffen op juiste wijze op de last (zie BEDIENING).

Besef **altijd** dat door wijzigingen aan de T-armconstructies de veiligheid in het geding kan komen. Wood's Powr-Grip kan niet verantwoordelijk worden gehouden voor producten die door de klant zijn gewijzigd. Neem voor overleg contact op met Wood's Powr-Grip (zie BEPERKTE GARANTIE).

BEDIENINGSFUNCTIES

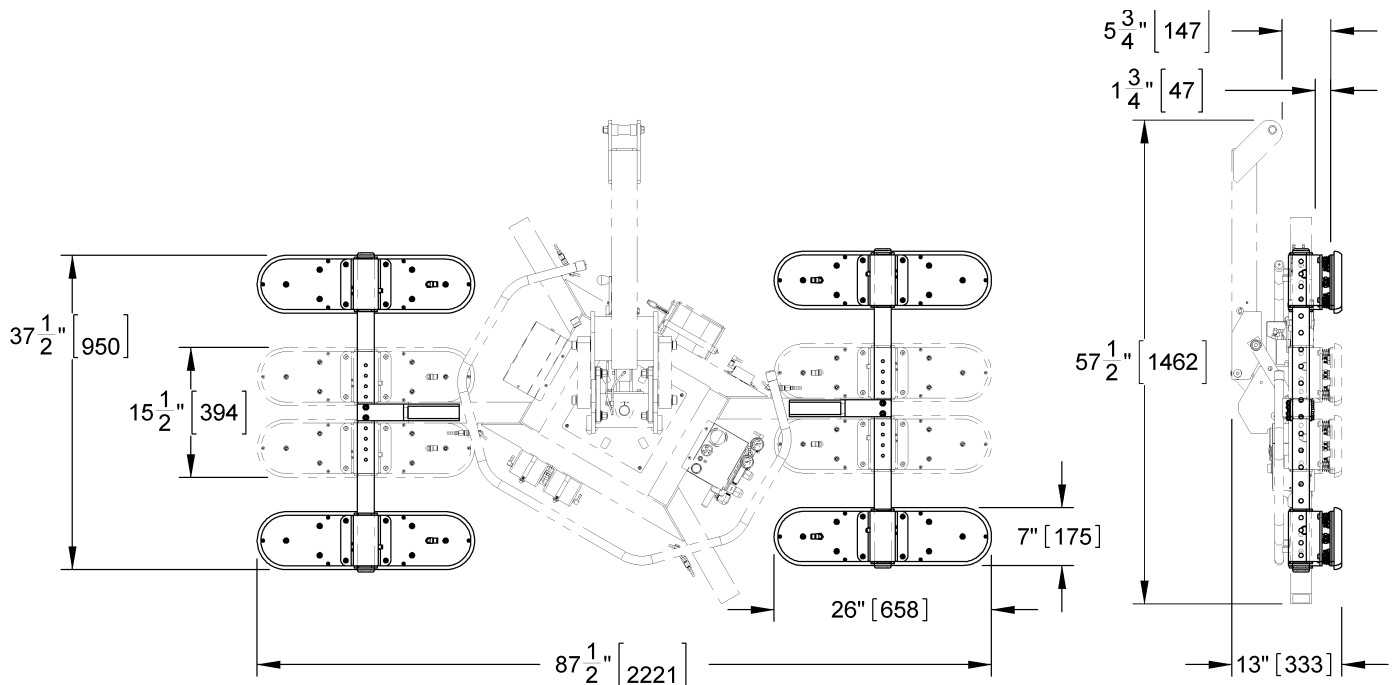
Opmerking: Onderdelen opgenomen in de volgende montage-, gebruiks- of onderhoudsinstructies voor de T-armconstructies voor zuigvlakframes zijn onderstreept wanneer deze voor het eerst in elk gedeelte verschijnen.



T-armconstructies zuigvlakframe

- | | | | |
|---|------------------|---------------------------|------------------------|
| 1 SCHUIFBAAR/VERSTELBAAR
ZUIGVLAKMONTAGESTUK | 2 VACUÛMZUIGVLAK | 3 SNELKOPPELING, mannetje | 4 SPLITPENLOZE HAAKPEN |
| | | 5 UITSCHUIFARM | |

MONTAGE



MRTA-DC afgebeeld met T-armconstructies voor zuigvlakframes en VPFS625-zuigvlakken.

Monteer het vacuümhefapparaat zoals aangegeven in de instructiehandleiding van het hefapparaat. Maar monteer, in plaats van de standaard uitschuifarmen en vacuümzuigvlakken, de 2 T-armconstructies voor zuigvlakframes met alle 4 de vacuümzuigvlakken en sluit alle vacuümslangen aan, zoals aangegeven in de volgende gedeelten. Opmerking: Gebruik voor elke T-armconstructie maar 2 zuigvlakken.

T-ARMCONSTRUCTIES AANBRENGEN/VERWIJDEREN

- 1) Verwijder de splitpenloze haakpen uit de uitschuifarm van één T-armconstructie voor zuigvlakframes.
- 2) Steek het uiteinde van de uitschuifarm zo ver mogelijk in de bus op het hoofdzuigvlakframe van het hefapparaat (zie voorafgaande afbeelding), zodat de gaten voor de splitpenloze haakpen worden uitgelijnd.
- 3) Zet de uitschuifarm in het zuigvlakframe vast door de splitpenloze haakpen door de gaten te duwen tot de borgkogel er aan de andere kant van de bus van het zuigvlakframe uitkomt.
- 4) Sluit met de snelkoppelingen de 2 vacuümslangen van elke T-armconstructie aan op de dichtstbijzijnde beschikbare verbindingpunten op het hoofdzuigvlakframe, zoals aangegeven in het gedeelte VACUÛMSLANGEN AANSLUITEN/LOSMAKEN verderop.

Opmerking: Als het hefapparaat is uitgerust met een dubbel vacuümsysteem onderscheiden de 2 luchtlijncircuits zich door kleurgecodeerde vacuümslangen. Om de maximale effectiviteit

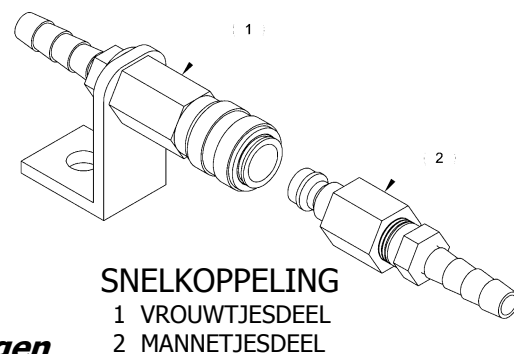
van het dubbele vacuümsysteem te garanderen, moeten de vacuümzuigvlakken worden aangesloten in een gelijke en wisselende distributie op de 2 circuits.

- 5) Herhaal stappen 1 - 4 voor het monteren van de tweede T-armconstructie, zoals getoond in de voorafgaande afbeelding.
- 6) Keer deze procedure om als u de T-armconstructies wilt verwijderen. Sla verwijderde T-armconstructies op een schone, droge plaats op om deze te beschermen tegen weersinvloeden. Plaats de vacuümzuigvlakken naar boven gericht, omdat de afdichtringen door een aanhoudende druk kunnen gaan vervormen.

Opmerking: De bouten waarmee de dwarsbalk aan de uitschuifarm op elke T-armconstructie is bevestigd, mogen worden verwijderd, zodat u de dwarsbalk zijdelings op de uitschuifarm kunt herpositioneren. Afhankelijk van het gebruikte vacuümhefapparaat kan een dergelijke afstelling vereist zijn om een gewenste zuigvlakconfiguratie symmetrisch te houden. Precisieuitlijning van de vacuümzuigvlakken kan essentieel zijn voor de bevestiging van het hefapparaat aan bouwkundige panelen met hoge contouren en/of met kleine afstanden tussen contouren die over de lengte van het paneel lopen. Positioneer de dwarsbalken van beide T-armen dusdanig dat elke dwarsbalk wordt gecentreerd op de rotatieas (niet gecentreerd op de uitschuifarm). Let erop dat de bouten telkens stevig worden aangehaald nadat u een dwarsbalk opnieuw hebt gepositioneerd op de uitschuifarm ervan.

VACUÛMSLANGEN AANSLUITEN/LOSMAKEN

De vacuümslang voor elk vacuümzuigvlak wordt aangesloten op of losgemaakt van het vacuümsysteem door middel van een snelkoppeling. Voor het aansluiten van de vacuümslang duwt u het mannetjes- en het vrouwtjesdeel van de koppeling in elkaar tot deze worden vergrendeld. Voor het losmaken van de vacuümslang verplaatst u de vrijgavering van het vrouwtjesdeel tot de koppeling loskomt.



⚠ WAARSCHUWING: Zorg ervoor dat vacuümslangen in een lus komen te liggen of zo worden geleid dat deze tijdens het roteren of kantelen niet beschadigen.

Zorg ervoor dat alle vacuümslangen goed vastzitten en zo worden geleid dat doorboren, afklemmen, knikken, verstrikt raken, afschuren of andere beschadigingen worden voorkomen wanneer het hefapparaat in bedrijf is.

Opmerking: Aangezien MRT4-DC-hefapparaten niet zijn uitgerust met snelkoppelingen, kunnen met een set snelkoppelingen T-armconstructies (zie VERVANGINGSONDERDELENLIJST) worden gebruikt.

BEDIENING

ALVORENS HET HEFAPPARAAT TE GEBRUIKEN

Raadpleeg de instructiehandleiding van het hefapparaat om alle veiligheidsmaatregelen, inspecties, tests en andere voorbereidingen te bepalen die moeten zijn voltooid voordat het vacuümhefapparaat wordt gebruikt.

 **WAARSCHUWING: T-armconstructies kunnen het draagvermogen van een hefapparaat verminderen.**

Wees u ervan bewust dat het gebruik van T-armconstructies voor zuigvlakframes het maximale draagvermogen verminderen in vergelijking met het standaardvermogen, opgenomen in de instructiehandleiding van het hefapparaat, vooral bij het heffen van lasten die dikker zijn dan de aanbevolen lasten voor de onaangepaste versie van het hefapparaat. Houd bij het evalueren van het bedoelde gebruik **rekening met het afgestelde maximale draagvermogen en de toepasselijke afgestelde zuigvlakspread, opgenomen in de voorafgaande lijst SPECIFICATIES** (niet met de waarden die staan vermeld in de instructiehandleiding van het hefapparaat).

Volg de aanwijzingen in de instructiehandleiding van het hefapparaat voor het aanbrengen van de vacuümzuigvlakken op een last, maar stel, voordat de zuigvlakken contact maken met de last, zo nodig de stand van het schuifbaar/verstelbaar zuigvlakmontagestuk af om de zuigvlakken correct af te dichten, zoals aangegeven in het volgende gedeelte.

ZUIGVLAKMONTAGESTUKKEN HERPOSITIONEREN

- 1) Verwijder de splitpenloze haakpen (zie voorafgaande afbeelding) uit één zuigvlakmontagestuk.
- 2) Verplaats het zuigvlakmontagestuk naar de gewenste positie over de dwarsbalk van de T-armconstructie voor zuigvlakframes en lijn de gaten voor de splitpenloze haakpen in het zuigvlakmontagestuk uit op de bijbehorende gaten in de dwarsbalk.
- 3) Zet het zuigvlakmontagestuk vast door de splitpenloze haakpen door de gaten te duwen tot de borgkogel er aan de andere kant van het zuigvlakmontagestuk uitkomt.
- 4) Zorg ervoor dat de vacuümslang, waarmee het zuigvlak wordt bediend, niet afgeklemd, geknikt, ingesneden of afgeschuurd wordt en dat deze geen belemmering vormt wanneer het hefapparaat in bedrijf is.
- 5) Herhaal stappen 1 - 4 om zo nodig andere zuigvlakmontagestukken te positioneren. Plaats de zuigvlakken altijd in symmetrische opstelling t.o.v. het zuigvlakframe en let erop dat alle vacuümslangen goed functioneren.

CONFIGURATIE ZUIGVLAKFRAME BEVESTIGEN

Denk eraan om de positie van de vacuümzuigvlakken en/of dwarsbalken van de T-armconstructies voor zuigvlakframes af te stellen, zodat de lastondersteuning geoptimaliseerd en het overhangen van de last geminimaliseerd wordt voor het bedoelde gebruik. Zuigvlakken moeten symmetrisch worden opgesteld, zodat het hefapparaat gebalanceerd blijft. Zorg ervoor

dat alle zuigvlakken volledig over het contactvlak van de last passen en dat deze tijdens het heffen gelijkmatig worden belast (zie Maximaal draagvermogen per zuigvlak in voorafgaande SPECIFICATIES). Na bevestiging dat de zuigvlakken zo gepositioneerd zijn dat ze de last goed ondersteunen, kunt u het hefapparaat blijven bedienen zoals aangegeven in de instructiehandleiding van het hefapparaat.

Opmerking: Al naar gelang de positie van de zuigvlakmontagestukken kan het zuigvlakframe buiten de randen van smallere lasten komen. Wees voorzichtig bij het verplaatsen van dergelijke lasten om obstakels voor zowel het zuigvlakframe als de last te vermijden.

ONDERHOUD

Let erop dat tijdens het uitvoeren van inspecties en tests, zoals aangegeven in de instructiehandleiding van het hefapparaat, alle onderdelen van elke T-armconstructie voor zuigvlakframes worden meegenomen, indien van toepassing. Vervang indien nodig de inzetstukken van de afdichtringen voor vacuümzuigvlakken zoals hieronder aangegeven.

INZETSTUK AFDICHTRING IN VPFS10T-ZUIGVLAK VERVANGEN

- 1) Verwijder het oude inzetstuk van de afdichtring: Houd het vacuümzuigvlak stevig vast en trek het ringinzetstuk uit de montagegroef. Gooi alle beschadigde ringinzetstukken weg.
- 2) Monteer een nieuw inzetstuk voor de afdichtring (zie VERVANGINGSONDERDELENLIJST): Duw het ringinzetstuk in de montagegroef zodat het grondvlak ervan (platte zijde) vlak tegen de onderzijde van de groef aanligt. Begin met het plaatsen van de binnenrand van het ringinzetstuk tegen de binnenrand van de montagegroef. Duw vervolgens voorzichtig maar stevig op de buitenrand van het inzetstuk tot dit volledig in de montagegroef valt. Werk rondom het volledige ringinzetstuk en herhaal deze procedure tot de volledige ring in de montagegroef is komen te liggen.
- 3) Let erop dat de afdichtring volledig en stevig over de hele omtrek van het vacuümzuigvlak in de montagegroef wordt geplaatst.

Opmerking: Als het inzetstuk gedeeltelijk of helemaal uit de montagegroef komt, inspecteer het inzetstuk van de afdichtring dan op beschadiging en monteer opnieuw een onbeschadigd inzetstuk zoals aangegeven.

VERVANGINGSONDERDELENLIJST

Voorraadnr.	Beschrijving	Aantal
97467	Set snelkoppelingen MRT4-DC voor T-armconstructies	1
65441	Vacuümslang – binnendiam. 1/4" [6,3 mm] x lengte 48" [122 cm] - opgerold	4
49726	Inzetstuk afdichtring - model VIFS625 / 6" x 25" [15 x 64 cm] (voor VPFS625-zuigvlakken)	4
49724TT	Inzetstuk afdichtring - model VIFS10T (voor VPFS10T-zuigvlakken)	4
49672T	Vacuümzuigvlak - model VPFS10T / diam. 10" [25 cm] - met vervangbare afdichtring	4
49122	Eindplug – buisgrootte 2" x 2" x 1/4" [50,8 mm x 50,8 mm x 6,4 mm]	4
16057	Snelkoppeling - 1/8 FNPS - mannetjesdeel	4
16056	Snelkoppeling - 1/8 FNPS - vrouwtjesdeel	4
13530	Splitpenloze haakpen – 1/2" x 3 1/2" [13 mm x 89 mm]	6

VOER UITSLUITEND ONDERHOUD UIT MET IDENTIEKE VERVANGINGSONDERDELEN DIE DOOR WOOD'S POWR-GRIP CO., INC. GELEVERD OF GOEDGEKEURD ZIJN.

BEPERKTE GARANTIE

Powr-Grip producten zijn zorgvuldig vervaardigd, grondig geïnspecteerd in de diverse productiefasen en afzonderlijk getest. De producten zijn gegarandeerd vrij van gebreken in fabricage en materialen gedurende een periode van één jaar vanaf de datum van aankoop.

Als tijdens de garantieperiode een probleem optreedt, volg dan de instructies hieronder om service onder garantie aan te vragen. Als uit de inspectie blijkt dat het probleem te wijten is aan gebrekkige fabricage of materialen, dan zal Powr-Grip het product gratis repareren.

GARANTIE GELDT NIET INDIEN:

Het product wijzigingen heeft ondergaan nadat het de fabriek heeft verlaten.

Rubberen delen tijdens gebruik gekerfd of gekrast zijn.

Reparatie vereist is op grond van ongewone slijtage.

Het product beschadigd, verkeerd gebruikt of verwaarloosd is.

Als een probleem niet door de garantie wordt gedekt, informeert Powr-Grip de klant over de kosten vóór de reparatie. Als de klant akkoord gaat om bij ontvangst van het gerepareerde product alle reparatiekosten te betalen, dan gaat Powr-Grip verder met de reparatie.

REPARATIE OF SERVICE ONDER GARANTIE AANVRAGEN

Voor aankopen in *Noord-Amerika*:

Neem contact op met de technische serviceafdeling bij Wood's Powr-Grip Co. Als fabrieksonderhoud vereist is, stuur dan het complete product -- onder betaling vooraf -- inclusief uw naam, adres en telefoonnummer naar het volgende adres.

Voor aankopen op *alle andere plaatsen*:

Neem contact op met de dealer of de technische serviceafdeling bij Wood's Powr-Grip Co. voor hulp.

Wood's Powr-Grip Co., Inc.
908 West Main St. / P.O. Box 368
Laurel, MT VS 59044

telefoon 800-548-7341

telefoon 406-628-8231

fax 406-628-8354