

## INSTRUKSJONER

Modell LJ6VH

Modellene N4000 N5000 N6000

Modellene N4300 N5300 N6300

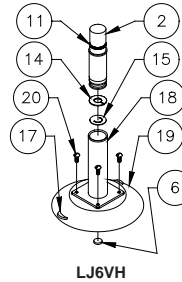
Modellene N4950 N5450 N6450

Modellene N5450CS N5000CS

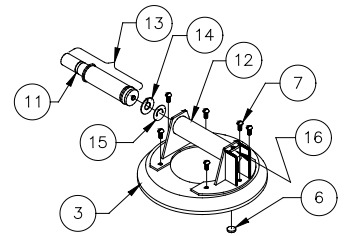
Rev. 0.0 / 08-09 Instruction Sheet 32615 **N-NRW**

1. 90510 Håndtak
2. 90520 Trykkstempelenhet, Metall (for LJ6VH, N4950, N5450, N5450CS, N6450)
3. 90154 Trykkstempelenhet, ABS (for N4300, N5300, N6300)
4. 49486T Vakuumpute, 8" Dia., Plan (G0695)
5. 49506T Vakuumpute, 9" Dia., Plan (G0725)
6. 49520T Vakuumpute, 9" Dia., Konkav (VPCS9)
7. 49586T Vakuumpute, 10" Dia., Konkav (G0750)
8. 90500 Ventilblokk med håndtak for ventilåpner og -vern.
9. 51506 Ventilvern
10. 60024 Luftfilter
11. 10002 Skruer, 1/4-20 x 1/2"
12. 61552 Ventilkule
13. 61514 O-Ring
14. 10008 Skruer, 10-32 x 3/8"
15. Rød strek
16. 90151 Håndtak / Ventilenhet, ABS
17. 90154 Trykkstempelenhet, ABS
18. 61511 Ventilholder
19. 51100 Ventil
20. 51102 Håndtak for ventilåpner, ABS
21. 17. Utløsningsflik
22. 90115 Håndtak, Vertikal
23. 49416T Vakuumpute, 6" Dia. (LJ6)
24. 10006 Skruer, 10-32 x 5/16"

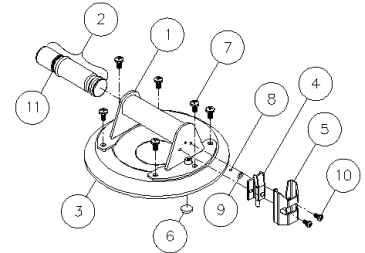
- Ikke vist
- 28675 Wood's Powr-Grip® Vacuum Cup Cleaner
  - 29312 Deksel for Vakuumpute, 6"
  - 29330 Koffert, Gul, 8"
  - 29335 Koffert, Grå, 8"
  - 29334 Koffert, Sort, 8"
  - 29338 Koffert, Sort, 9"
  - 29342 Koffert, Sort, 10"



N4000 N5000 N5000CS N6000



N4300 N5300 N6300 N4950  
N5450 N5450CS N6450



## SPESIFIKASJONER

### Produktbeskrivelse

Håndsugekopper bruker vakuum for å løfte og å bære last på følgende måte: En manuell pumpe fjerner luft fra mellomrommet mellom gummiputen og kontaktplassen. En rød strek på pumpens trykkstempel tjener som vakuuminndikator. En stoppeventil tillater brukeren å etterpumpe sugeskoppen uten å fjerne den fra kontaktplassen. En utløsningsmekanisme tillater å løsne sugeskoppen helt.

Modell	Sugekopp	Nominell diam.	Lastekapasitet*
LJ6VH	LJ6	6" [153 mm]	70 lbs [32 kg]
N4000, N4300, N4950	G0695	8" [204 mm]	125 lbs [57 kg]
N5000, N5300, N5450	G0725	9" [229 mm]	150 lbs [68 kg]
N5450CS, N5000CS	VPCS9	9" [229 mm]	150 lbs [68 kg]
N6000, N6300, N6450	G0750	10" [254 mm]	175 lbs [79 kg]

\*Disse verdiene inkluderer en 3:1 sikkerhetsfaktor og forutsetter følgende: Feste på rene, glatte, ikke-porøse flate overflater. Et vakuumnivå på minimum 17 1/2" Hg [-59 kPa] og en friksjonskoeffisient på 1. Se ADVARSLER for mer informasjon.

### Betingelser for last og omgivelser

Bruk sugeskoppen på rene, relativt glatte, uporøse overflater, ved temperaturer fra 10° til 120° Fahrenheit [-12° til 49° Celsius]. Fuktighet og forurensninger kan redusere glidemotstanden for sugeskoppen. Indikasjonen med den røde streken kan være upålitelig i høyder over 5000 feet [1524 meters], se Service.

## BRUK

### Festing

- 1) Plasser håndsugekoppen på kontaktplassen slik at den røde streken er synlig dersom den viser seg under løftingen. MERK: Prøv om sugeskoppen vil sette flekker eller deformere lastoverflater som har lyse farger eller mykt belegg.
- 2) Pump trykkstempelet til sugeskoppen fester seg helt. Når den røde streken er skjult, er vakuuet tilstrekkelig for løfting.
- 3) Kontroller trykkstempelet ofte for å være sikker på at sugeskoppen forblir sikkert festet. Sett lasten ned øyeblikkelig hvis den røde streken viser seg under løfting og pump på trykkstempelet til den røde streken er borte igjen (se ADVARSLER).

### Løsning

- 1) Sett lasten på et sikkert underlag.
- 2) Trekk i en av utløsningsflikene (på 6" [153 mm] sugeskopper) eller trykk ned håndtaket for ventilåpneren (på andre sugeskopper) til sugeskoppen løsner helt.

## VEDLIKEHOLD

### Service

Hvis håndsugekoppen ikke virker som den skal (se Ettersyn), kan sugeskoppens overflate være skitten eller den kan trenge service. Rengjør først sugeskoppens overflate som beskrevet i disse instruksjonene. Hvis sugeskoppen fremdeles ikke virker som den skal, kontakt vår avdeling for kundeservice eller en autorisert forhandler for assistanse.

## Rengjøring

- 1) Fjern luftfilteret foran på sugeskoppen.
- 2) Bruk en ren svamp eller en lufri fille til å påføre Wood's Powr-Grip® Vacuum Cup Cleaner på sugeskoppens overflate. Såpevann eller et annet mildt rengjøringsmiddel kan også brukes. Se ADVARSLER og [www.powrgrip.com](http://www.powrgrip.com) for å få mer informasjon. MERK: For å forhindre at væske kommer inn i pumpen, hold sugeskoppen med fronten ned eller dekk til sugehullet i filterutsporingen.
- 3) Tørk sugeskoppen godt.
- 4) La sugeskoppen tørke og installer luftfilteret igjen.

## Ettersyn

Undersøk og prøv sugeskoppen regelmessig for å være sikker på at den ikke har noen av de følgende mangler:

- kutt eller skade på tetningskantene på gummiputen.
- sprekker eller bulker på håndtaket eller pumpen.
- den røde streken kommer fram straks etter at sugeskoppen er festet.
- treghet eller alvorlige endringer i hvordan pumpen arbeider.
- unormal glans eller stivhet i gummiputen.
- luftfilteret mangler i sugeskoppen.

Rett opp alle mangler før sugeskoppen tas i bruk (se Service).

## Oppbevaring

Oppbevar sugeskoppen i den beskyttende kofferten i rene, tørre omgivelser.

## ADVARSLER

Dersom disse ADVARSLERNE ikke etterfølges, kan det oppstå skade på håndsugekoppen og lasten, eller forårsake personskader.

- Lastekapasiteten er kalkulert for sugeskopper festet på oversiden av horisontalt orienterte, statiske objekter. Eventuell vektarmeffekt som oppstår ved å løfte vertikalt orientert last eller ved å montere noe utstyr på sugeskoppen, kan redusere den effektive kapasiteten. Se [www.powrgrip.com](http://www.powrgrip.com) for å få mer informasjon.
- Ikke bruk sugeskoppen for å løfte objekter som overskrider lastekapasiteten.
- Ikke bruk sugeskoppen for å bære eller støtte en person.
- Ikke plasser sugeskoppens overflate mot overflater som kan skade tetningskantene.
- Unngå forhold som kan få sugeskoppen til å gli eller slippe for tidlig, slik som for eksempel: Forurensninger, kutt eller oppskraping på sugeskoppens overflate, bruk av sugeskoppen på porøse overflater, eller ved å legge trykk på sugeskoppens kant.
- Ikke bruk sugeskoppen til å løfte når den røde streken er synlig. Hvis den røde streken ofte blir synlig under bruk, avslutt bruken og se Service.
- Ikke la noe hindre at trykkstempelet kan bevege seg fritt mens sugeskoppen er festet.
- Ikke rør utløsningsflikene (på 6" [153 mm] sugeskopper) eller håndtaket for ventilåpneren (på andre sugeskopper) mens du løfter.
- Ikke fest 10" [254 mm] diameter sugeskopper på tynne, skjøre materialer.
- Ikke bruk sterke kjemikalier (slik som løsemidler eller bensin) eller ikke-autoriserte rengjøringsmidler for gummi, til å rengjøre sugeskoppen.

## BEGRENSET GARANTI

Modell LJ6VH

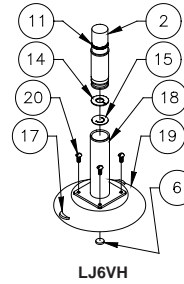
Modellene N4000 N5000 N6000

Modellene N4300 N5300 N6300

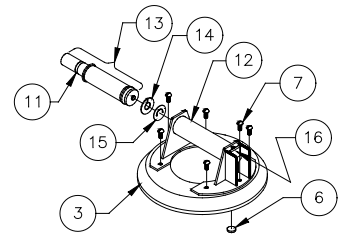
Modellene N4950 N5450 N6450

Modellene N5450CS N5000CS

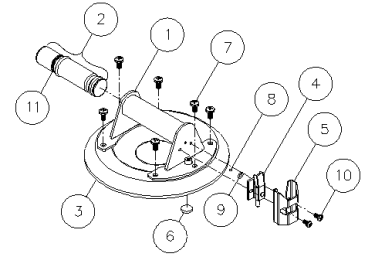
1. 90510 Håndtak
2. 90520 Trykkstempelenhet, Metall (for LJ6VH, N4950, N5450, N5450CS, N6450)
3. 90154 Trykkstempelenhet, ABS (for N4300, N5300, N6300)
4. 49486T Vakuumpute, 8" Dia., Plan (G0695)
5. 49506T Vakuumpute, 9" Dia., Plan (G0725)
6. 49520T Vakuumpute, 9" Dia., Konkav (VPCS9)
7. 49586T Vakuumpute, 10" Dia., Konkav (G0750)
8. 90500 Ventilblokk med håndtak for ventilåpner og -vern.
9. 51506 Ventilvern
10. 60024 Luftfilter
11. 10002 Skruer, 1/4-20 x 1/2"
12. 61552 Ventilkuile
13. 61514 O-Ring
14. 10008 Skruer, 10-32 x 3/8"
15. 11 Rød strek
16. 90151 Håndtak / Ventilenhet, ABS
17. 90154 Trykkstempelenhet, ABS
18. 61515 Ventilholder
19. 51100 Ventil
20. 51102 Håndtak for ventilåpner, ABS
21. 17. Utløsningsflik
22. 90115 Håndtak, Vertikal
23. 49416T Vakuumpute, 6" Dia. (LJ6)
24. 10006 Skruer, 10-32 x 5/16"



N4000 N5000 N5000CS N6000



N4300 N5300 N6300 N4950  
N5450 N5450CS N6450



- Ikke vist
- 28675 Wood's Powr-Grip® Vacuum Cup Cleaner
  - 29312 Deksel for Vakuumpute, 6"
  - 29330 Koffert, Gul, 8"
  - 29335 Koffert, Grå, 8"
  - 29334 Koffert, Sort, 8"
  - 29338 Koffert, Sort, 9"
  - 29342 Koffert, Sort, 10"

## BEGRENSET GARANTI

Wood's Powr-Grip sugekopper er omhyggelig konstruert, er nøye inspisert gjennom de forskjellige produksjonsfasene og er individuelt testet. De er garantert fri for produksjons- og materialfeil, for inntil ett år fra kjøpsdato. Hvis et problem oppstår i garantiperioden, skal det komplette produktet returneres som angitt nedenfor. Hvis en kontroll viser at problemet skyldes feil i produksjon eller i materialer, vil produktet bli reparert eller erstattet kostnadsfritt for kunden.

### GARANTIEN GJELDER IKKE DERSOM:

- Gummideler har fått kuttskader eller er skrapet opp under bruk.
- Reparasjon er nødvendig på grunn av unormal slitasje.
- Produktet er blitt misbrukt, brukt feil eller ikke tatt riktig vare på.
- Endringer er gjort på produktet.

En feil som ikke dekkes av garantien, vil automatisk bli rettet, hvis kunden ikke skriftlig ber om at det på forhånd skal opplyses om kostnader for slik reparasjon. Hvis ikke, vil kunden overta alt ansvar for reparasjonskostnader, og godtar å motta det reparerte produktet tilsendt i oppkrav.

### FOR Å MOTTA GARANTISERVICE

for produkter kjøpt i **Nord-Amerika:**

- Vennligst inkluder ditt navn, adresse og telefonnummer.
- Merk forsendelsen WARRANTY RETURN.
- Send produktet - forhåndsfrankert – **DIREKTE TIL PRODUSENTEN:**  
Wood's Powr-Grip Co., Inc.  
908 West Main  
Laurel, MT 59044 U.S.A.

For produkter kjøpt **alle andre steder:**

- Send produktet tilbake til stedet det er kjøpt.

### NOTER DENNE INFORMASJONEN FOR SENERE BRUK.

Kjøpt hos	Modell Nr.
Kjøpsdato	Serie Nr. (dersom til stede)