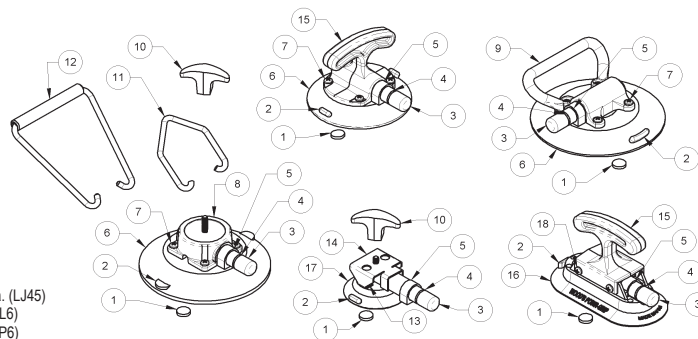




# INSTRUKSJONER FOR SUGEKOPPER

- gjelder alle sugekoppstørrelser  
som er oppgitt nedenfor -

Rev. 0.2 / 10-19 Instruction Sheet 32631BA **SC-NRW**



- |     |        |   |  |
|-----|--------|---|--|
| 1.  | 60024  | Luftfilter  |  |
| 2.  | 49345T | Utløsningsflik  |  |
| 3.  | 49386T | Trykkstempel  |  |
| 4.  | 49426T | Rød strek   |  |
| 5.  | 90111  | Pumpe   |  |
| 6.  | 49345T | Vakuumpute, 4 1/2" Dia. (LJ45)                                      |  |
|     | 49386T | Vakuumpute, 6" Dia. (TL6)   |  |
|     | 49426T | Vakuumpute, 6" Dia. (LP6)   |  |
| 7.  | 10014  | Skrue, 10-32 x 7/16"  |  |
|     | 10024  | Skrue, 10-32 x 5/8" (kun for 4 1/2" sugekopp)                       |  |
| 8.  | 50220  | Holder for tilbehør, Aluminium (for bøyle eller nedfellingshåndtak) |  |
|     | 50210  | Holder for tilbehør, Aluminium, 1/4-20 gjenget bolt                 |  |
|     | 60181  | Holder for tilbehør, Polykarbonat, 1/4-20 gjenget hull              |  |
|     | 60180  | Holder for tilbehør, Polykarbonat, 1/4-20 gjenget bolt              |  |
| 9.  | 50230  | Stivt håndtak   |  |
| 10. | 15790  | T-håndtak (passer på 1/4-20 gjenget bolt)                           |  |
| 11. | 50100  | Bøyle   |  |
| 12. | 50102  | Nedfellingshåndtak  |  |
| 13. | 10156  | Skrue, 10-32 x 1/4"   |  |
| 14. | 60118  | Holder for tilbehør, 1/4-20 gjenget bolt                            |  |
| 15. | 60116  | "Handi-Grip" håndtak (for 3" x 6" sugekopp)                         |  |
|     | 50205  | "Handi-Grip" håndtak (for 4 1/2" og 6" sugekopp)                    |  |
| 16. | 49365T | Vakuumpute, 3" x 6" (RF36)  |  |
| 17. | 49323T | Vakuumpute, 3" Dia. (TL3)   |  |
| 18. | 10008  | Skrue, 10-32 x 3/8"   |  |
- Ikke vist  
29306MM Deksel for Vakuumpute, 3"  
29308 Deksel for Vakuumpute, 4 1/2" Dia.  
29312 Deksel for Vakuumpute, 6"

## SPESIFIKASJONER

### Produktbeskrivelse

Sugekopper bruker vakuum for å sikre, løfte og å bære små lastemenger på følgende måte: En manuell pumpe fjerner luft fra mellomrommet mellom gummiputen og kontaktflaten. En rød strek på pumpens trykkstempel tjener som vakuuindikator. En stoppeventil tillater brukeren å etterpumpe sugekoppen uten å fjerne den fra kontaktflaten. En utløsningsmekanisme gjør det mulig å løsne sugekoppen helt.

### Nominell størrelse Lastekapasitet\*

3" [8 cm] diameter	wpg.com/mccc
3" x 6" [8 cm x 15 cm]	40 lbs [18 kg]
4 1/2" [11 cm] diameter	40 lbs [18 kg]
6" [15 cm] diameter	70 lbs [32 kg]

\*Disse verdiene inkluderer en 3:1 sikkerhetsfaktor og forutsetter følgende: Feste på rene, glatte, ikke-porøse flatoverflater. Et vakuumnivå på minimum 17 1/2" Hg [-59 kPa] og en friksjonskoeffisient på 1. Se ADVARSLER for å finne mer informasjon om dette.

### Betingelser for kontaktoverflate og omgivelser

Bruk sugekoppen på rene, relativt glatte, ikke-porøse overflater, ved temperaturer fra 0° til 120° Fahrenheit [-18° til 49° Celsius]. Fuktighet og forurensninger kan redusere glidemotstanden for sugekoppen. Indikasjonen med den røde streken kan være upålitelig i høyder over 5000 feet [1524 meter], se Service.

## BRUK

### Festing

- 1) Rens kontaktflaten og om nødvendig, også sugekoppens overflate (se Rengjøring) MERK: Prøv først om sugekoppen vil sette flekker på lyse overflater eller deformere myke overflater.
- 2) Plasser sugekoppen slik at den røde streken vil være synlig hvis den skulle vises mens sugekoppen er festet.
- 3) Pump trykkstempelen til sugekoppen fester seg helt. Sugekoppen er klar til bruk når den røde streken er borte.
- 4) Kontroller trykkstempelen ofte for å være sikker på at sugekoppen forblir sikkert festet. Sett lasten ned øyeblikkelig hvis den røde streken viser seg under løfting, pump på trykkstempelen til den røde streken er borte igjen. (se ADVARSLER).

### Løsing

- 1) Sikre lasten
- 2) Trekk i en av utløsningsflikene til sugekoppen løsner helt. MERK: Fjern sugekoppen når den ikke er i bruk.

## VEDLIKEHOLD

### Service

Kontroller regelmessig at sugekoppens luftfilter er på plass. Hvis ikke, avslutt bruken til filteret er satt på plass. Hvis sugekoppen ikke virker som den skal, kan sugekoppens overflate være skitten eller den kan trenge service. Gjør først sugekoppens overflate ren i henhold til disse instruksjonene. Hvis sugekoppen fremdeles ikke virker som

den skal, kontakt vår avdeling for kundeservice, eller en autorisert forhandler for assistanse.

### Rengjøring

- 1) Fjern luftfilteret foran på sugekoppen.
- 2) Bruk en ren svamp eller en lofri fille til å påføre Wood's Powr-Grip® Vacuum Cup Cleaner på sugekoppens overflate. Såpevann eller annet mildt rengjøringsmiddel kan også brukes. Se ADVARSLER og [www.wpg.com](http://www.wpg.com) for mer informasjon. MERK: For å forhindre at væske kommer inn i pumpen, hold sugekoppen med fronten ned eller dekk til sugehullet i filterutsparingen.
- 3) Tørk sugekoppen godt.
- 4) La sugekoppen tørke og installer luftfilteret igjen.

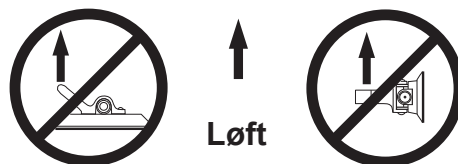
### Oppbevaring

Oppbevares i et rent, tørt område, uten direkte sollys. Beskytt sugekoppens overflate mot skade ved å bruke sugekoppdekselet (hvis levert med) eller andre egnede midler.

### ADVARSLER

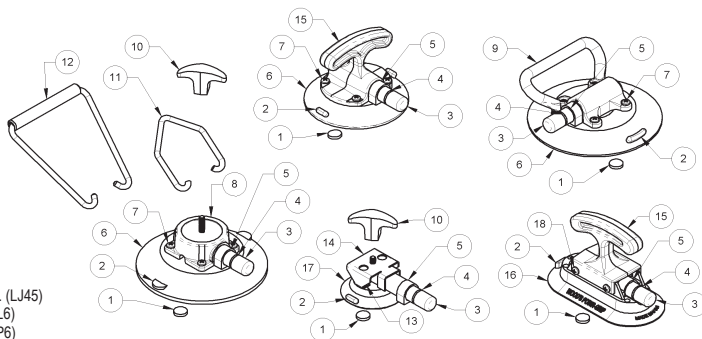
Dersom disse ADVARSLERNE ikke tas til følge, kan det oppstå skade på sugekoppen og lasten, eller forårsake personskader.

- Lastekapasiteten er kalkulert for sugekopper festet på oversiden av horisontalt orienterte, statiske objekter. Eventuell vektstangeeffekt som oppstår ved å løfte ver tikkalt orientert last eller ved å montere noe utstyr på sugekoppen, kan redusere den effektive kapasiteten. Se [www.wpg.com](http://www.wpg.com) for å få mer informasjon.
- Ikke bruk sugekoppen for å bære laster som overskrider lastekapasiteten.
- Ikke bruk sugekoppen for å bære eller støtte en person.
- Ikke bruk sugekoppen til å bære last som kan skade personer dersom sugekopp en uventet skulle løsne.
- Ikke plasser sugekoppens overflate mot overflater som kan skade tetningskanalene på gummiputen.
- Unngå forhold som kan få sugekoppen til å gli eller slippe for tidlig, slik som: Forurensninger, kutt eller oppskraping på sugekoppens overflate, bruk av sugekoppen på porøse overflater, eller ved å legge trykk på sugekoppens kant.
- Ikke bruk sugekoppen når den røde streken er synlig. Hvis den røde streken blir synlig ofte under bruk, avslutt bruken og se Service.
- Ikke la noe hindre at trykkstempelen kan bevege seg fritt mens sugekoppen er festet.
- Ikke rør utløsningsflikene mens sugekoppen er i bruk.
- Ikke forlat sugekoppen ubevoktet når den er i bruk.
- Ikke bruk sterke kjemikalier (slik som løsemidler eller bensin) eller ikke-autoriserte rengjøringsmidler for gummi, til å rengjøre sugekoppen.





## BEGRENSET GARANTI

- 
1. 60024 Luffilter
  2. Utløsningsflik
  3. Trykkstempel
  4. Rød strek
  5. 90111 Pumpe
  6. 49345T Vakuumpute, 4 1/2" Dia. (LJ45)
  6. 49386T Vakuumpute, 6" Dia. (TL6)
  6. 49426T Vakuumpute, 6" Dia. (LP6)
  7. 10014 Skruer, 10-32 x 7/16"
  7. 10024 Skruer, 10-32 x 5/8" (kun for 4 1/2" sugekopp)
  8. 50220 Holder for tilbehør, Aluminium (for bøyle eller nedfellingshåndtak)
  8. 50210 Holder for tilbehør, Aluminium, 1/4-20 gjenget bolt
  8. 60181 Holder for tilbehør, Polykarbonat, 1/4-20 gjenget hull
  8. 60180 Holder for tilbehør, Polykarbonat, 1/4-20 gjenget bolt
  9. 50230 Stivt håndtak
  10. 15790 T-håndtak (passer på 1/4-20 gjenget bolt)
  11. 50100 Bøyle
  12. 50102 Nedfellingshåndtak
  13. 10156 Skruer, 10-32 x 1/4"
  14. 60118 Holder for tilbehør, 1/4-20 gjenget bolt
  15. 60116 "Handi-Grip" håndtak (for 3" x 6" sugekopp)
  15. 50205 "Handi-Grip" håndtak (for 4 1/2" og 6" sugekopp)
  16. 49365T Vakuumpute, 3" x 6" (RF36)
  17. 49323T Vakuumpute, 3" Dia. (TL3)
  18. 10008 Skruer, 10-32 x 3/8"
- Ikke vist
- 29306MM Deksel for Vakuumpute, 3"
- 29308 Deksel for Vakuumpute, 4 1/2" Dia.
- 29312 Deksel for Vakuumpute, 6"

## BEGRENSET GARANTI

Wood's Powr-Grip sugekopper er omhyggelig konstruert, omhyggelig konstruert, er nøye inspisert gjennom de forskjellige produksjonsfasene og er individuelt testet. De er garantert fri for produksjons- og materialfeil, for inntil ett år fra kjøpsdato. Hvis et problem oppstår i garantiperioden, skal det komplette produktet returneres som angitt nedenfor. Hvis en kontroll viser at problemet skyldes feil i produksjon eller i materialer, vil produktet bli reparert eller erstattet kostnadsfritt for kunden.

### GARANTIEN GJELDER IKKE DERSOM:

- Gummideler har fått kuttskader eller er skrapet opp under bruk.
- Reparasjon er nødvendig på grunn av unormal slitasje.
- Produktet er blitt misbrukt, brukt feil eller ikke tatt riktig vare på.
- Endringer er gjort på produktet.

Et problem som ikke dekkes av garantien, vil automatisk bli rettet, hvis kunden ikke skriftlig ber om at det på forhånd skal opplyses om kostnader for slik reparasjon. Hvis ikke vil kunden overta alt ansvar for reparasjonskostnader, og godtar å motta det reparerte produktet tilsendt i oppkrav.

## FOR Å MOTTA GARANTISERVICE

for produkter kjøpt i **Nord-Amerika**:

- Vennligst inkluder ditt navn, adresse og telefonnummer.
- Merk forsendelsen WARRANTY RETURN.
- Send produktet - forhåndsfrankert – **DIREKTE TIL PRODUSENTEN**:  
Wood's Powr-Grip Co., Inc.  
908 West Main  
Laurel, MT 59044 U.S.A.

For produkter kjøpt **alle andre steder**:

- Send produktet tilbake til stedet det er kjøpt.

## NOTER DENNE INFORMASJONEN FOR SENERE BRUK.

Kjøpt hos \_\_\_\_\_

Modell Nr. \_\_\_\_\_

Kjøpsdato \_\_\_\_\_

Serie Nr. (dersom til stede) \_\_\_\_\_