

SPARA FÖR FRAMTIDA BRUK

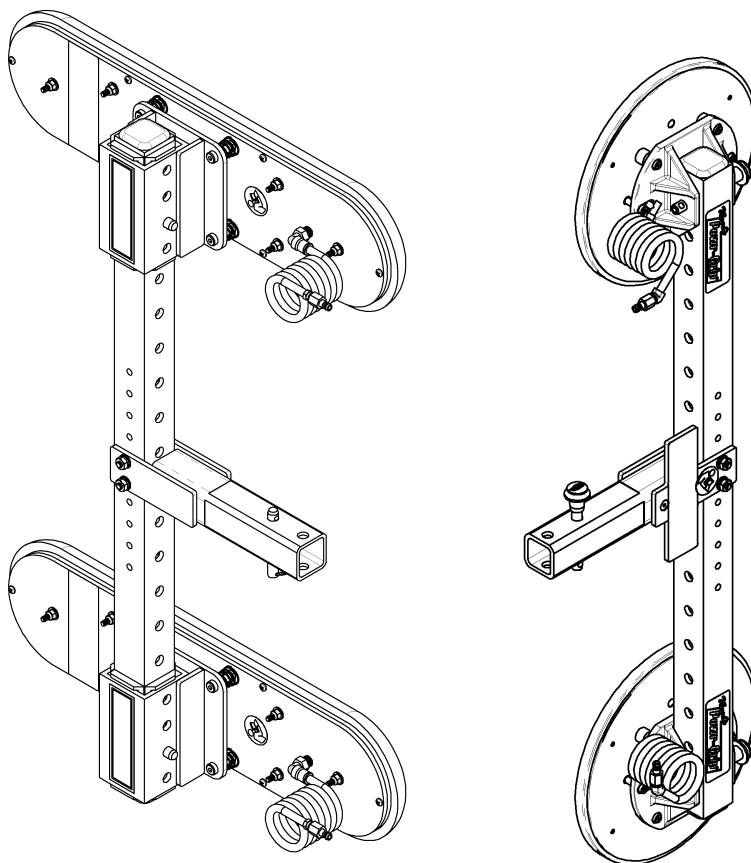


*P.O. Box 368 – 908 West Main
Laurel, MT USA 59044
telefon +1 800 548 7341
telefon +1 406 628 8231
fax +1 406 628 8354*

BRUKSANVISNING

Internationell version

MODELLNUMMER: CF13CEO



T-ARMSENHETER MED DYNRAM



**LÄS ALLA ANVISNINGAR OCH VARNINGAR
INNAN DENNA PRODUKT TAS I BRUK**



AVSEDD FÖR PERSONAL SOM ÄR UTBILDAD I MATERIALHANTERING

SPECIFIKATIONER

Tillvalsmodellnummer: CF13CEO

Beskrivning: Efter monteringen av T-armsenheterna med dynram kan en vakuumlift hantera beklädda och texturerade material av olika profiler och mått.

Tillgängliga vakuumdynor:

VPFS625: Fyra med nominella mått på 6" x 25" [15 cm x 64 cm] och skumgummiinsatser som är fjädermonterade (1/2" [12 mm] spel) med filtersil nr 60

VPFS10T: Fyra med 10" [25 cm] nominell diameter, standardgummi, fjädermonterade (1/4" [7 mm] spel) med filtersil nr 60 och utbytbara tätningsringar

Kompatibla lyftarmodeller:

MRT4-DC

MRTA6-DC

MRTALP6-DC

MRTA8-DC

Justerbar dynspridning med VPFS625-dynor:

Maximalt:	37" x 69 1/4" [94 cm x 176 cm]	37" x 87 1/2" [94 cm x 222 cm]	37" x 92 1/2" [94 cm x 235 cm]	37" x 114" [94 cm x 290 cm]
Minimalt:	20" x 69 1/4" [51 cm x 176 cm]	15 1/2" x 87 1/2" [43 cm x 222 cm]	20" x 92 1/2" [51 cm x 235 cm]	21 1/4" x 114" [54 cm x 290 cm]

Justerbar dynspridning med VPFS10T-dynor:

Maximalt:	45 3/4" x 55" [116 cm x 140 cm]	45 3/4" x 73 1/4" [116 cm x 186 cm]	45 3/4" x 78 3/4" [116 cm x 200 cm]	45 3/4" x 99 3/4" [116 cm x 253 cm]
Minimalt:	25 3/4" x 55" [65 cm x 140 cm]	25 3/4" x 73 1/4" [65 cm x 186 cm]	25 3/4" x 78 3/4" [65 cm x 200 cm]	25 3/4" x 99 3/4" [65 cm x 253 cm]

Största justerade lastkapacitet:¹

320 lbs [145 kg] för lasttjocklek upp till 6" [15 cm]	600 lbs [270 kg] för lasttjocklek upp till 12" [30 cm]	600 lbs [270 kg] för lasttjocklek upp till 12" [30 cm]	600 lbs [270 kg] för lasttjocklek upp till 8" [20 cm]
---	--	--	---

Största lastkapacitet per dyna: 150 lbs [68 kg]²

Viktökning: 30 lbs [14 kg] (inkluderar båda T-armsenheterna)

OBS! Kom ihåg att lägga till vikten på alla tillval till lyftens vikt när du väljer lämplig lyftutrustning (se lyftens bruksanvisning).

¹ För laster med större tjocklekar än de angivna ska du kontakta Wood's Powr-Grip för att fastställa lyftens största lastkapacitet.

² Observera att den lastkapacitet som beräknas utifrån den största lastkapaciteten per dyna eventuellt inte överstiger den största justerade lastkapaciteten.

VARNINGAR



Powr-Grip erbjuder de mest pålitliga materialhanteringsprodukterna som finns tillgängliga. Trots den omfattande graden av säkerhet som T-armsenheterna med dynram erbjuder måste dock vissa förebyggande åtgärder vidtas för att skydda användaren och annan personal.



Använd **alltid** personlig skyddsutrustning som är lämplig för det material som hanteras. Följ branschspecifika riktlinjer för arbetet.

Använd **alltid** T-armsenheterna enligt de villkor som godkänts för vakuumliftens konstruktion (se lyftens bruksanvisning).

Använd **aldrig** T-armsenheter som är skadade, inte fungerar eller saknar delar.

Använd **aldrig** en T-armsenhet om tätningsytan på någon vakuumdyna är skuren eller skadad på annat sätt.

Ta **aldrig** bort eller dölj varningsdekaler på T-armsenheterna.

Använd **aldrig** T-armsenheter om skylten som anger lastkapacitet saknas eller är dold.

Kontrollera **alltid** att lastens kontaktytor och samtliga vakuumdynor är rena innan dynorna sätts på (se lyftens bruksanvisning).

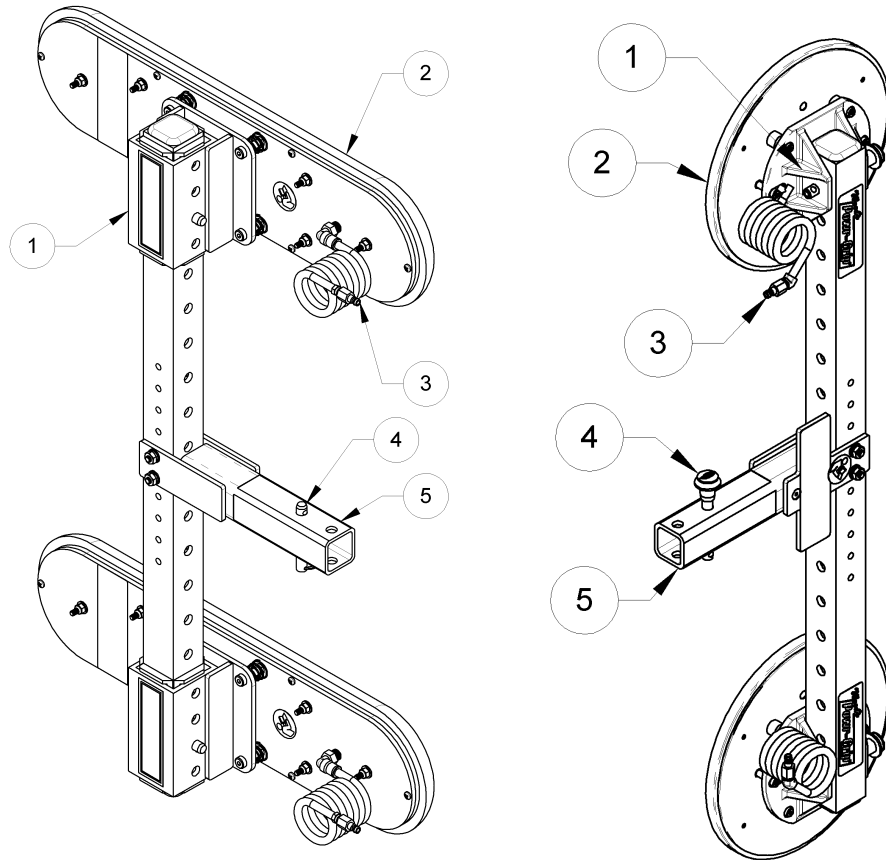
Överskrid **aldrig** den största justerade lastkapaciteten och försök inte lyfta laster som lyften inte är konstruerad för (se SPECIFIKATIONER och DRIFT).

Placera **alltid** vakuumdynorna korrekt på lasten före lyftning (se DRIFT).

Kom **alltid** ihåg att ändringar på T-armsenheterna utgör en säkerhetsrisk. Wood's Powr-Grip ansvarar inte för produkter som har modifierats av kunden. Kontakta Wood's Powr-Grip för konsultationer (se BEGRÄNSAD GARANTI).

DRIFTFUNKTIONER

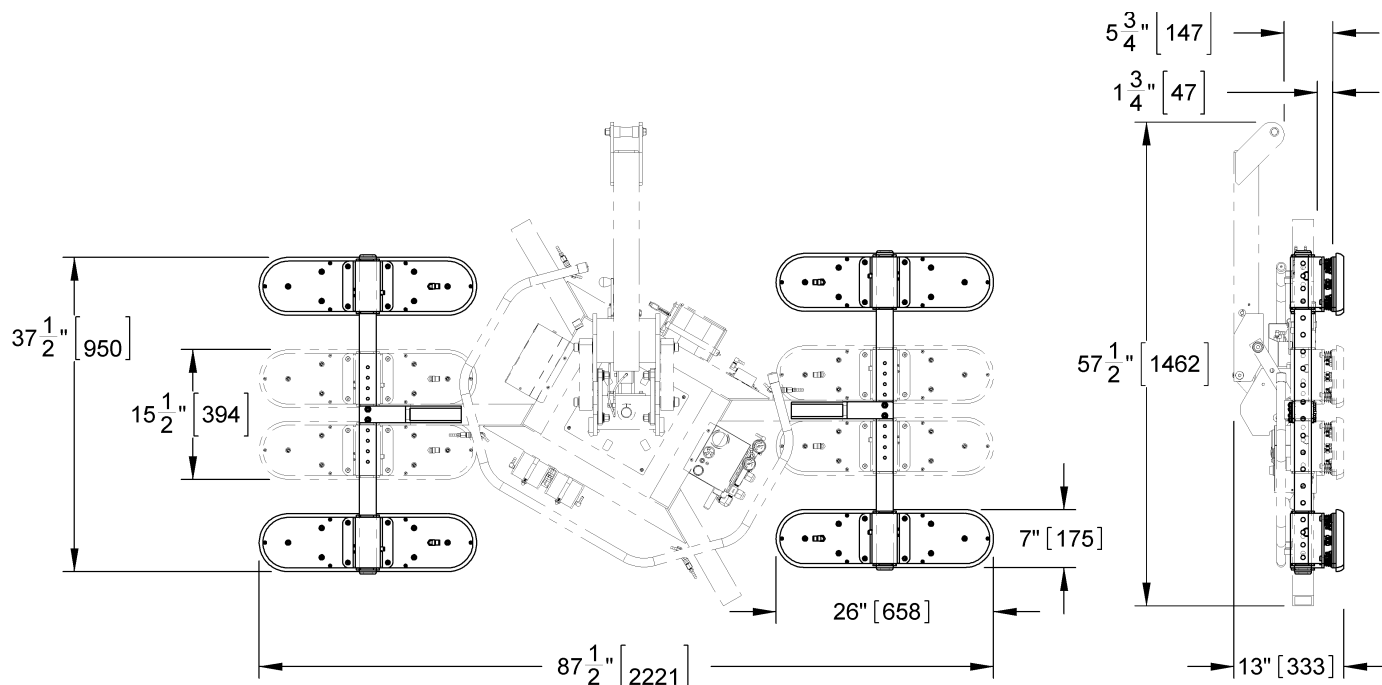
OBS! Komponenter som ingår i följande anvisningar för montering, bruk eller underhåll av T-armsenheter med dynram är understruken den första gången de förekommer i avsnittet.



T-armsenheter med dynram

- | | | |
|--|---------------------------|----------------------|
| 1 SKJUTBART/FLYTTBART
DYNMONTERINGSSTYCKE | 2 VAKUUMDYNA | 4 SPRINTFRI DRAGTAPP |
| | 3 SNABBKOPPLING AV HANTYP | 5 FÖRLÄNGNINGSARM |

MONTERING



MRTA-DC visas med T-armsenheter med dynram och VPFS625-dynor.

Montera vakuumliften enligt anvisningarna i lyftens bruksanvisning. I stället för förlängningsarmarna och vakuumdynorna av standardtyp ska du montera de två T-armsenheterna med dynram tillsammans med alla fyra vakuumdynorna och ansluta alla vakuumslangar enligt anvisningarna i de följande avsnitten. OBS! Använd endast två dynor per T-armsenhet.

MONTERING/BORTTAGNING AV T-ARMSENHETER

- 1) Avlägsna den sprintfria dragtappen från förlängningsarmen på en T-armsenhet med dynram.
- 2) För in änden på förlängningsarmen så långt som möjligt i dess hylsa på lyftens huvuddynram (se föregående bild) så att hålen riktas in mot den sprintfria dragtappen.
- 3) Säkra förlängningsarmen i dynramen genom att skjuta den sprintfria dragtappen genom hålen tills hållarkulan kan ses på dynramshylsans bortsida.
- 4) Använd snabbkopplingarna för att ansluta de 2 vakuumslangarna på varje T-armsenhet till närmaste anslutningspunkt på huvuddynramen enligt anvisningarna i avsnittet ANSLUTNING/BORTTAGNING AV VAKUUMSLANGAR nedan.

OBS! Om lyften är försedd med ett dubbelt vakuumsystem identifieras de två luftledningskretsarna med färgkodade vakuumslangar. Tillförsäkra maximal effektivitet i det dubbla vakuumsystemet genom att ansluta vakuumdynorna med samma och alternerande distribution till de två kretsarna.

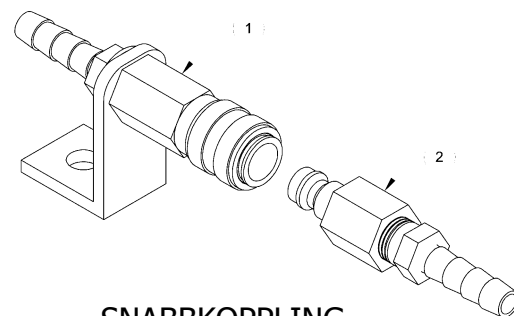
- 5) Upprepa steg 1–4 för att montera den andra T-armsenheten som på den föregående bilden.
- 6) Utför denna procedur i omvänd ordning för att ta bort T-armsenheterna. Skydda de borttagna T-armsenheterna från miljöpåverkan genom att förvara dem på en ren och torr plats. Vakuumdynorna ska vara uppvända eftersom långvarigt tryck mot skumgummitätningarna kan göra så att de deformeras.

OBS! Skruvarna som håller tvärbalken mot förlängningsarmen på varje T-armsenhet kan tas bort så att tvärbalken kan flyttas i sidled på förlängningsarmen. På vissa vakuumlifftar kan en sådan justering krävas för att tillförsäkra en symmetrisk dynkonfiguration. En precisionsmässig inriktning av vakuumdynorna kan spela en avgörande roll för att lyften ska kunna fästas på arkitektoniska paneler med höga konturer och/eller korta avstånd mellan konturer som löper längs hela panelen. Placera båda T-armarnas tvärbalkar så att de centreras på rotationsaxeln (inte på förlängningsarmen). Tänk på att dra åt skruvarna ordentligt när du har flyttat en tvärbalk på dess förlängningsarm.

ANSLUTNING/BORTTAGNING AV VAKUUMSLANGAR

Vakuumslangen till varje vakuumdyna ansluts till eller kopplas bort från lyftens vakuumsystem med en snabbkoppling. Du ansluter vakuumslangen genom att föra anslutningens han- och honände tillsammans tills de låser fast. Du kopplar bort vakuumslangen genom att flytta honändens frigöringsring tills kopplingen separeras.

⚠ VARNING: Kontrollera att vakuumslangarna är lindade eller dragna så att inget kan skadas under rotation eller tiltning.



SNABBKOPPLING
1 HONÄNDE
2 HANÄNDE

Kontrollera att alla vakuumslangar säkras och dras på ett sätt som undviker att de får hål, kläms, snor sig, fastnar, skavs eller skadas på annat sätt när lyften används.

OBS! Eftersom MRT4-DC-lyftarna inte är försedda med snabbkopplingar finns det en snabbkopplingsats för T-armsenheter (se RESERVDELSLISTA).

DRIFT

INNAN LYFTEN ANVÄNDS

Ta hjälp av lyftens bruksanvisning för att bekanta dig med alla säkerhetsföreskrifter, kontroller, prov och andra förberedelser som måste vidtas innan vakuumlyften kan användas.

⚠ VARNING: T-armsenheter kan minska lyftens lastkapacitet.

Tänk på att bruk av T-armsenheter med dynram kan reducera den största lastkapaciteten jämfört med den standardkapacitet som anges i lyftens bruksanvisning, speciellt om du lyfter laster som är tjockare än de som rekommenderas för den icke-anpassade versionen av lyften. Vid bedömning av avsett bruk **ska hänsyn tas till största justerade lastkapacitet och lämplig justerbar dynspridning enligt SPECIFIKATIONER ovan** (inte de som anges i lyftens bruksanvisning).

Följ anvisningarna i lyftens bruksanvisning för bruk av vakuumdynor på en last, men innan dynorna får kontakt med lasten ska du vid behov justera de skjutbara/flyttbara dynmonteringsstyckena för att täta dynorna korrekt enligt anvisningarna i följande avsnitt.

FLYTTNING AV DYNMONTERINGSSTYCKEN

- 1) Avlägsna den sprintfria dragtappen (se föregående figur) från ett dynmonteringsstycke.
- 2) Flytta dynmonteringsstycket till avsedd plats längs tvärbalken på T-armsenheten med dynram, och rikta in hålen för den sprintfria dragtappen i dynmonteringsstycket med motsvarande hål i tvärbalken.
- 3) Säkra dynmonteringsstycket genom att skjuta den sprintfria dragtappen genom hålen tills hållarkulan kan ses på dynmonteringsstyckets bortsida.
- 4) Kontrollera att den vakuumslang som försörjer dynan inte är klämd, snor sig, skavs eller hindrar lyftens rörelser.
- 5) Upprepa steg 1–4 för att vid behov placera ut andra dynmonteringsstycken. Placera alltid ut dynorna så att du åstadkommer ett symmetriskt arrangemang för dynramen, och kontrollera att alla vakuumledningar fungerar som avsett.

BEKRÄFTELSE AV DYNRAMENS KONFIGURATION

Se till att du justerar vakuumdynornas och/eller tvärbalkarnas positioner på T-armsenheterna med dynram så att lasten stöttas på optimalt sätt och lastöverhäng minimeras för den avsedda användningen. Dynorna måste arrangeras symmetriskt så att lyften inte blir obalanserad. Kontrollera att alla dynor ligger helt mot lastens kontaktyta och att de appliceras jämnt under lyftningen (se Största lastkapacitet per dyna i SPECIFIKATIONER ovan). När du har försäkrat dig om att dynorna stöttar lasten på rätt sätt använder du lyften enligt anvisningarna i lyftens bruksanvisning.

OBS! Dynramen kan sticka ut från kanterna på mindre laster när dynmonteringsstyckena placeras i vissa lägen. Vid flyttning av sådan last ska du vara försiktig så att du inte kör in dynramen eller lasten i något hinder.

UNDERHÅLL

När du genomför kontroller eller prov enligt lyftens bruksanvisning ska du inkludera alla förekommande delar på T-armsenheten med dynram. Du ska speciellt kontrollera ut vakuumdynornas och vid behov byta skumgummidynornas insatser (för VPFS625-dynor) eller tätningringarna (för VPFS10T-dynor enligt anvisningarna nedan).

BYTE AV TÄTNINGSRING I VPFS10T-VAKUUMDYNA

- 1) Ta bort den gamla tätningringen: Håll vakuumdynan i ett fast grepp och dra ut ringen ur monteringsspåret. Kassera skadade ringar.
- 2) Sätt dit den nya tätningringen (se RESERVDELSLISTA): Tryck in tätningringen i monteringsspåret så att dess bas (platta sida) löper plant mot spårets botten. Placera först tätningringens innerkant mot monteringsspårets innerkant. Tryck sedan försiktigt men bestämt på ringens ytterkant tills den hamnar helt rätt i monteringsspåret. Arbeta dig runt hela ringen och upprepa detta förfarande tills att hela ringen ligger rätt i monteringsspåret.
- 3) Kontrollera att tätningringen sitter ordentligt och går in helt i monteringsspåret runt vakuumdynans hela omkrets.

OBS! Om ringen delvis eller helt skulle hamna ur läge i monteringsspåret ska du undersöka om ringen är skadad och sätt dit en oskadad ring enligt anvisningarna.

RESERVDELSLISTA

Artikelnr	Beskrivning	Antal
97467	Snabbkopplingsats för T-armsenheter till MRT4-DC	1
65441	Vakuumslang – 1/4" [6,3 mm] ID x 48" [122 cm] lång – lindad	4
49726	Insats för vakuumdyna – modell VIFS625 / 6" x 25" [15 cm x 63 cm] (för VPFS625-dynor)	4
49724TT	Tätningring – modell VIFS10T (för VPFS10T-dynor)	4
49672T	Vakuumdyna – modell VPFS10T / 10" [25 cm] i diameter – med utbytbar tätningring	4
49122	Ändplugg – rörstorlek 2" x 2" x 1/4" [50,8 mm x 50,8 mm x 6,4 mm]	4
16057	Snabbkoppling – 1/8 FNPS – hanände	4
16056	Snabbkoppling – 1/8 FNPS – honände	4
13530	Sprintfri dragtapp – 1/2" x 3 1/2" [13 mm x 89 mm]	6

**SERVICE ENDAST MED IDENTISKA UTBYTESDELAR
SOM LEVERERATS ELLER GODKÄNTS AV WOOD'S POWR-GRIP CO., INC.**

BEGRÄNSAD GARANTI

Produkter från Powr-Grip är tillverkade med omsorg, grundligt inspekterade under olika etapper i produktionen och individuellt prövade. De garanteras fria från fel i utförande och material under en period på ett år från inköpsdatum.

Om ett problem inträffar under garantiperioden ska du följa anvisningarna nedan för att erhålla garantiservice. Om en inspektion visar att problemet är orsakat av felaktigt utförande eller material, kommer Powr-Grip att reparera eller ersätta produkten utan kostnad.

GARANTIN GÄLLER INTE NÄR:

Produkten har modifierats efter att den har lämnat fabriken.

Gummidelar har skurits eller repats under användningen.

Reparation krävs p.g.a. onormalt slitage.

Produkten har skadats, använts fel eller missköts.

Om problemet inte täcks av garantin kommer Powr-Grip att lämna kunden ett kostnadsmeddelande före reparationen. Powr-Grip reparerar produkten om kunden accepterar alla reparationskostnader och går med på att erhålla den reparerade produkten mot postförskott.

ERHÅLLA REPARATION OCH GARANTISERVICE

För inköp i *Nordamerika*:

Kontakta Technical Service Department på Wood's Powr-Grip Co.. Om du behöver fabriksservice sänder du hela produkten (förbetalt) tillsammans med ditt namn, din adress och ditt telefonnummer till adressen nedan.

För inköp på *i alla andra länder*:

Kontakta din återförsäljare eller Technical Service Department på Wood's Powr-Grip Co. för hjälp.

Wood's Powr-Grip Co., Inc.
908 West Main St. / P.O. Box 368
Laurel, MT USA 59044

telefon 800-548-7341

telefon 406-628-8231

fax 406-628-8354