

USCHOVEJTE PRO BUDOUCÍ POUŽITÍ

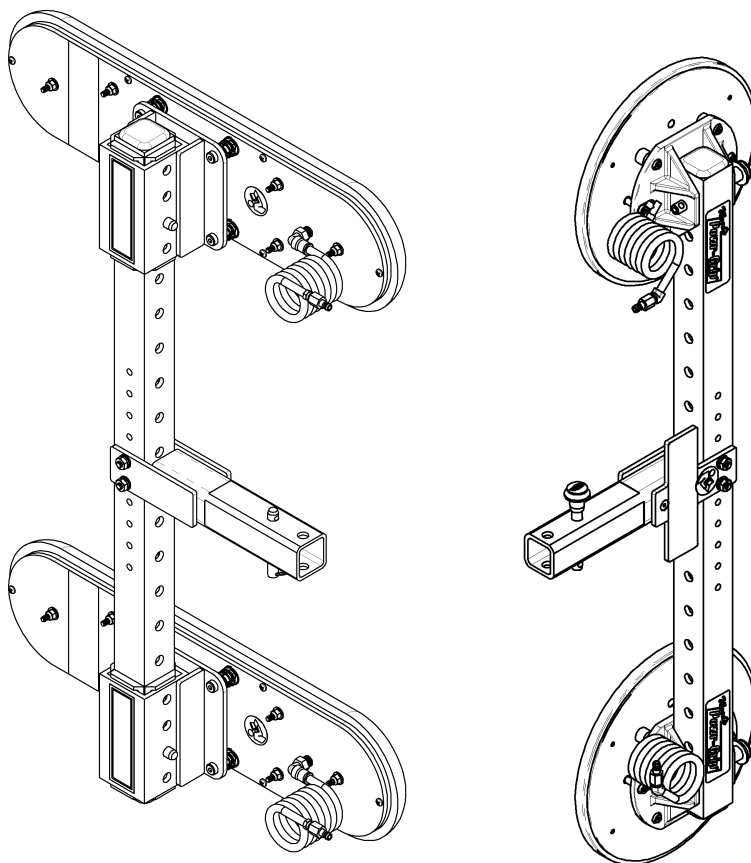


*P.O. Box 368 – 908 West Main
Laurel, MT USA 59044
Tel.: 800-548-7341
Tel.: 406-628-8231
Fax: 406-628-8354*

POKYNY

Mezinárodní verze

ČÍSLO MODELU: CF13CEO



SESTAVY PŘÍČNÉHO RAMENE RÁMU PŘÍSAVEK



***PŘED POUŽITÍM TOHOTO PRODUKTU
SI PŘEČTĚTE VŠECHNY POKYNY A VAROVÁNÍ***



URČENO K PROFESIONÁLNÍ MANIPULACI S MATERIÁLY

SPECIFIKACE

Číslo modelu doplňku: CF13CEO

Popis: Sestavy příčného ramene rámu přísavek po instalaci umožňují použití podtlakového zvedáku k manipulaci s obkladovými a strukturovanými materiály o různých profilech a rozměrech.

Dostupné podtlakové přísavky:

VPFS625: Čtyři, jmenovitá velikost 6" x 25" [15 cm x 64 cm], odpružené (zdvih ½" [12 mm]) s filtračním sítem #60 a vyměnitelným obvodovým těsněním

VPFS10T: Čtyři, jmenovitá velikost 10" [25 cm], standardní pryž, odpružené (zdvih ¼" [7 mm]) s filtračním sítem #60 a vyměnitelným obvodovým těsněním

Kompatibilní modely zvedáku:

MRT4-DC

MRTA6-DC

MRTALP6-DC

MRTA8-DC

Nastavitelné rozpětí přísavek při použití přísavek VPFS625:

Maximum:	37" x 69¼" [94 cm x 176 cm]	37" x 87½" [94 cm x 222 cm]	37" x 92½" [94 cm x 235 cm]	37" x 114" [94 cm x 290 cm]
-----------------	--------------------------------	--------------------------------	--------------------------------	--------------------------------

Minimum:	20" x 69¼" [51 cm x 176 cm]	15½" x 87½" [43 cm x 222 cm]	20" x 92½" [51 cm x 235 cm]	21¼" x 114" [54 cm x 290 cm]
-----------------	--------------------------------	---------------------------------	--------------------------------	---------------------------------

Nastavitelné rozpětí přísavek při použití přísavek VPFS10T:

Maximum:	45¾" x 55" [116 cm x 140 cm]	45¾" x 73¼" [116 cm x 186 cm]	45¾" x 78¾" [116 cm x 200 cm]	45¾" x 99¾" [116 cm x 253 cm]
-----------------	---------------------------------	----------------------------------	----------------------------------	----------------------------------

Minimum:	25¾" x 55" [65 cm x 140 cm]	25¾" x 73¼" [65 cm x 186 cm]	25¾" x 78¾" [65 cm x 200 cm]	25¾" x 99¾" [65 cm x 253 cm]
-----------------	--------------------------------	---------------------------------	---------------------------------	---------------------------------

Kompenzované max. zatížení:¹

320 lb [145 kg] pro tloušťku nákladu až do 6" [15 cm]	600 lb [270 kg] pro tloušťku nákladu až do 12" [30 cm]	600 lb [270 kg] pro tloušťku nákladu až do 12" [30 cm]	600 lb [270 kg] pro tloušťku nákladu až do 8" [20 cm]
---	--	--	---

Max. zatížení na přísavku: 150 lb [68 kg]²

Navýšení hmotnosti: 30 lbs [14 kg] (včetně obou sestav příčného ramene)

Poznámka: Při výběru zvedacího zařízení započítejte hmotnost všech doplňků ke hmotnosti zvedáku (viz příručku zvedáku).

¹ Máte-li zájem o manipulaci s náklady s větší než uvedenou tloušťkou, obraťte se na společnost Wood's Powr-Grip se žádostí o stanovení maximálního zatížení zvedáku.

² Mějte na zřeteli, že hmotnost vypočtená z maximální nosnosti jednotlivých přísavek nemusí být vyšší než kompenzované maximální zatížení.

VAROVÁNÍ



Společnost Powr-Grip vám s potěšením nabízí ty nejspolehlivější produkty k manipulaci s materiály. Přes vysoký stupeň bezpečnosti sestav příčného ramene rámu přísavek je nutné dodržovat určitá bezpečnostní opatření k ochraně obsluhy a dalších osob.



Vždy noste osobní ochranné pomůcky odpovídající materiálu, se kterým manipulujete. Řiďte se doporučením příslušných asociací.

Vždy používejte sestavy příčného ramene za podmínek schválených pro konstrukci podtlakového zvedáku (viz příručku zvedáku).

Nikdy nepoužívejte poškozené, nefunkční nebo neúplné sestavy příčného ramene.

Nikdy sestavy příčného ramene nepoužívejte, pokud je obvodové těsnění kterékoli přísavky pořezané nebo jinak poškozené.

Nikdy neodstraňujte ani nezakrývejte varovné štítky upevněné na sestavách příčného ramene.

Nikdy nepoužívejte sestavy příčného ramene, pokud chybí nebo je nečitelný údaj o zatížení nebo kterýkoli varovný štítek.

Před přiložením přísavek se **vždy** přesvědčte, zda jsou kontaktní plochy nákladu a přísavky čisté (viz příručku zvedáku).

Nikdy nepřekračujte kompenzované max. zatížení ani se nepokoušejte zvedat náklady, pro které nejsou sestavy příčného ramene určeny (viz část SPECIFIKACE A OBSLUHA).

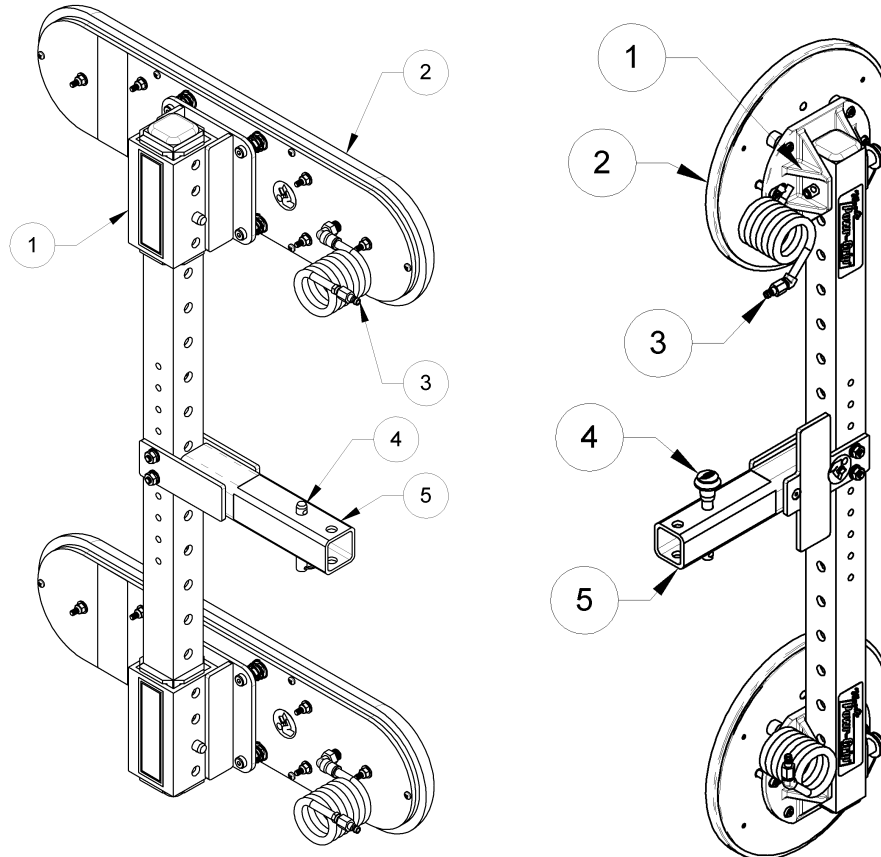
Vždy před zvedáním řádně umístěte podtlakové přísavky na náklad (viz část OBSLUHA).

Vždy mějte na paměti, že úpravy sestav příčného ramene mohou snížit vaši bezpečnost.

Společnost Wood's Powr-Grip nenes zodpovědnost za produkty, jež byly upraveny zákazníkem. Pokud budete potřebovat konzultaci, obraťte se na společnost Wood's Powr-Grip (viz část OMEZENÁ ZÁRUKA).

PROVOZNÍ FUNKCE

Poznámka: První zmínky o součástech uvedených v následujících pokynech pro montáž, používání či údržbu sestav příčného ramene rámu přísavek v jednotlivých kapitolách jsou podtrženy.



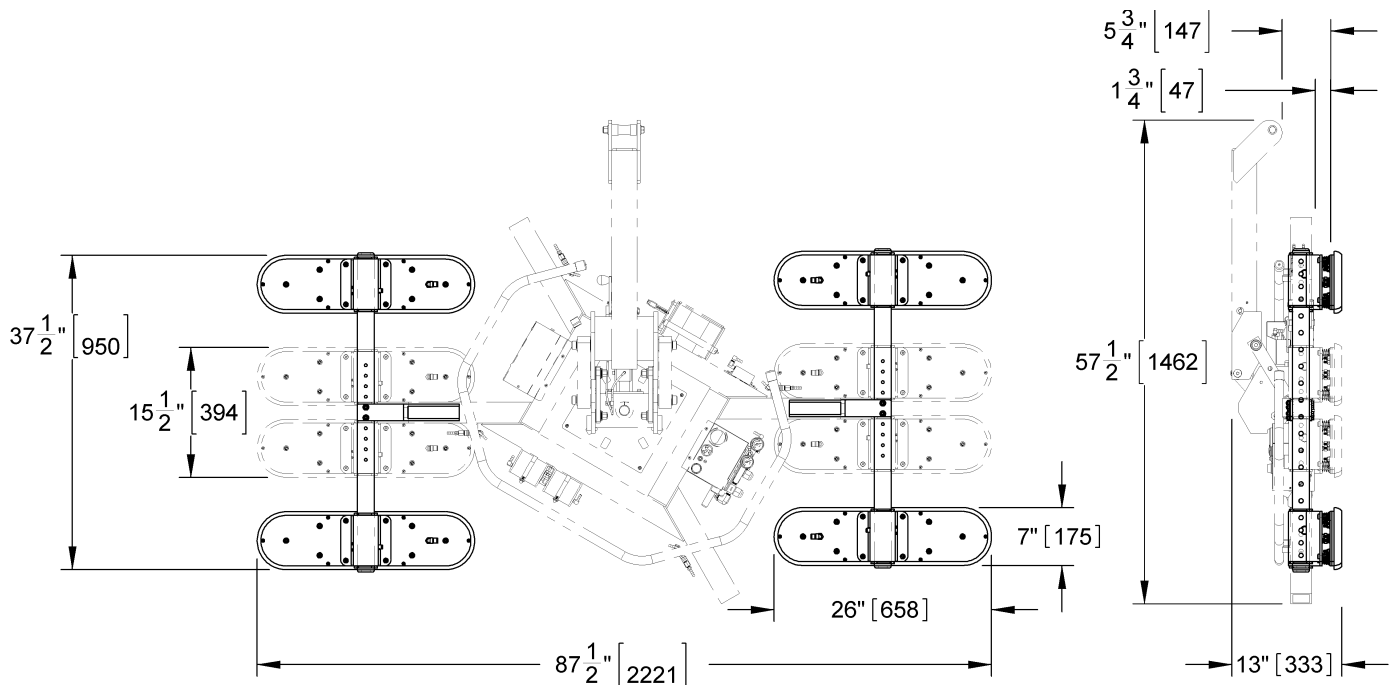
Sestavy příčného ramene rámu přísavek

1 POSUVNÁ / POHYBLIVÁ
KONZOLA PŘÍSAVKY

2 PODTLAKOVÁ PŘÍSAVKA
3 SAMČÍ RYCHLOSPojKA

4 BEZZÁVLAČKOVÝ ČEP
5 PRODLUŽOVACÍ RAMENO

MONTÁŽ



Zvedák MRTA-DC se sestavami příčného ramene rámu přísavek s přísavkami VPFS625.

Sestavte podtlakový zvedák podle pokynů v příručce zvedáku. Místo standardních prodlužovacích ramen a přísavek však nainstalujte dvě sestavy příčného ramene rámu přísavek se všemi čtyřmi přísavkami a připojte všechny podtlakové hadice podle pokynů v následujících kapitolách. Poznámka: Pro každou sestavu příčného ramene použijte pouze dvě přísavky.

INSTALACE/ODEBRÁNÍ SESTAV PŘÍČNÉHO RAMENE

- 1) Demontujte bezzávlačkový čep z prodlužovacího ramene jedné ze sestav příčného ramene rámu přísavek.
- 2) Vložte konec prodlužovacího ramene co nehlouběji do příslušného otvoru na hlavním rámu přísavek zvedáku (viz předchozí obrázek) tak, aby byly otvory zarovnány k zasunutí bezzávlačkového čepu.
- 3) Zajistěte prodlužovací rameno na rámu přísavek zasunutím bezzávlačkového čepu do otvorů tak, aby se přídržná kulička objevila vně otvoru na druhé straně rámu přísavek.
- 4) Pomocí rychlospojek připojte dvě podtlakové hadice na každé sestavě příčného ramene k nejbližší dostupné přípojce na hlavním rámu přísavek podle pokynů v části PŘIPOJENÍ/ODPOJENÍ PODTLAKOVÝCH HADIC.

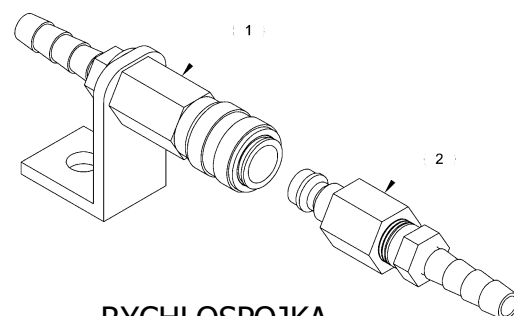
Poznámka: Je-li zvedák vybaven dvojitým podtlakovým systémem, jsou dva samostatné vzduchové rozvody odlišeny barvou hadic. Abyste zajistili maximální účinnost dvojitého podtlakového systému, musí být podtlakové přísavky připojeny rovnoměrně a střídavě na oba rozvody.

- 5) Zopakujte kroky 1 až 4 a nainstalujte tak druhou sestavu příčného ramene, viz předchozí obrázek.
- 6) Chcete-li prodlužovací ramena sejmout, postupujte v opačném pořadí. Demontované sestavy příčného ramene uskladněte na čistém a suchém místě a ochraňte je tak před vlivy okolního prostředí. Přísavky skladujte přísavnou plochou směřující vzhůru, protože dlouhodobý tlak na obvodová těsnění by mohl nepříznivě ovlivnit jejich funkci.

Poznámka: Šrouby spojující příčník s prodlužovacím ramenem v jednotlivých sestavách příčného ramene lze demontovat, což vám umožní přesunout prodlužovací rameno v ose příčníku. V závislosti na použitém podtlakovém zvedáku může být takovéto seřízení zapotřebí k dosažení symetrie požadované konfigurace přísavek. Přesné nastavení přísavek může být nutnou podmínkou připojení zvedáku na obkladové panely s vysokými profily a/nebo s malými rozestupy mezi profily, jež jsou na panelu uspořádány v podélném směru. Příčníky obou příčných ramen umístěte na osu otáčení (nikoli do středu prodlužovacího ramene). Po každé změně polohy příčníku na prodlužovacím rameni zajistěte bezpečné dotažení šroubů.

PŘIPOJENÍ/ODPOJENÍ PODTLAKOVÝCH HADIC

Podtlakové hadice pro jednotlivé podtlakové přísavky se připojují a odpojují z podtlakového systému zvedáku pomocí rychl spojky. Chcete-li podtlakovou hadici připojit, zatlačte samčí a samičí konektory k sobě, aby do sebe zapadly. Při odpojování podtlakové hadice posuňte uvolňovací kroužek na samičím konektoru tak, aby se části rychlospojky od sebe oddělily.



RYCHLOSPOJKA
1 SAMIČÍ KONEKTOR
2 SAMČÍ KONEKTOR

⚠ VAROVÁNÍ: Zkontrolujte svinutí a vedení podtlakových hadic, aby při otáčení nebo náklonu nedošlo k poranění.

Zkontrolujte, zda jsou podtlakové hadice bezpečně vedeny, aby nedošlo k jejich proražení, přeštipnutí, přehnutí, odření nebo jinému poškození během používání zvedáku.

Poznámka: Protože zvedáky MRT4-DC se nedodávají s rychlospojkami, nabízíme sadu rychlospojek, jež umožňuje použití sestav příčného ramene (viz SEZNAM NÁHRADNÍCH DÍLŮ).

OBSLUHA

PŘED POUŽITÍM ZVEDÁKU

Respektujte veškerá bezpečnostní opatření a provádějte veškeré prohlídky, testy a ostatní úkony, které jsou uvedeny v příručce zvedáku a které musejí být provedeny před použitím podtlakového zvedáku.

⚠ VAROVÁNÍ: Sestavy příčného ramene mohou snížit užitečnou nosnost zvedáku.

Mějte na zřeteli, že při použití sestav příčného ramene rámu přísavek může dojít ke snížení maximální užitečné nosnosti ve srovnání se standardní nosností, jež je uvedena v příručce zvedáku. To platí zejména při zvedání nákladů s větší tloušťkou než je doporučena pro základní verzi zvedáku. Při posuzování zamýšleného použití **zohledněte kompenzované maximální zatížení a příslušné nastavitelné rozpětí přísavek, které je uvedeno ve SPECIFIKACÍCH výše (nikoli údaj uvedený v příručce zvedáku).**

Postupujte podle pokynů v příručce zvedáku pro přichycení přísavek k nákladu, ale před vlastním přichycením seříd'te polohu pohyblivých/posuvných konzol podle potřeby tak, aby přísavky správně těsnily. Postupujte podle pokynů uvedených v následující kapitole.

ZMĚNA POLOHY KONZOL PŘÍSAVEK

- 1) Vyjměte bezzávlačkový čep (viz předchozí obrázek) z jedné konzoly přísavky.
- 2) Přesuňte konzolu přísavky do požadované polohy na příčnku sestavy příčného ramene rámu přísavek a zarovnejte otvory pro bezzávlačkový čep v konzole přísavky s příslušnými otvory v příčnku.
- 3) Zajistěte konzolu přísavky zasunutím bezzávlačkového čepu do otvorů tak, aby se přídržná kulička vynořila na druhé straně otvoru v konzole přísavky.
- 4) Zkontrolujte, zda podtlaková hadice připojující podtlakovou přísavku není přeštipnutá, přehnutá, prasklá nebo odřená a zda nebude překážet při používání zvedáku.
- 5) Zopakováním kroků 1 až 4 umístěte další konzolu přísavek dle potřeby. Přísavky vždy umíst'ujte tak, aby rám přísavek vytvářel symetrický tvar, a zajistěte správnou funkci všech podtlakových rozvodů.

POTVRZENÍ KONFIGURACE RÁMU PŘÍSAVEK

Zajistěte seřízení polohy podtlakových přísavek a/nebo příčníků sestav příčného ramene rámu přísavek za účelem optimalizace uchycení nákladu a minimalizace přečnávání nákladu v zájmu zamýšleného použití. Přísavky musejí být uspořádány symetricky tak, aby byl zvedák vyvážen. Zajistěte, aby všechny přísavky dokonale přilnuly k povrchu nákladu a aby byly během zvedání rovnoměrně zatíženy (viz Maximální nosnost přísavky ve SPECIFIKACÍCH výše). Po ověření správnosti rozmístění přísavek na nákladu pokračujte v obsluze zvedáku podle pokynů uvedených v příručce zvedáku.

Poznámka: V závislosti na poloze přísavek může rám přísavek přečnívat přes okraje menších nákladů. Při přesouvání takovýchto nákladů se rámem přísavek i nákladem vyhněte veškerým překážkám.

ÚDRŽBA

Při provádění prohlídek a testů v souladu s pokyny příručky zvedáku zajistěte, že nevynecháte žádnou z předepsaných součástí jednotlivých sestav příčného ramene rámu přísavek. V případě potřeby vyměňte obvodová těsnění přísavek podle níže uvedených pokynů.

VÝMĚNA OBVODOVÉHO TĚSNĚNÍ V PŘÍSAVCE VPFS10T

- 1) Demontujte původní obvodové těsnění: Pevně přidržte přísavku a vytáhněte obvodové těsnění z montážní drážky. Poškozené obvodové těsnění zlikvidujte.
- 2) Instalujte nové obvodové těsnění (viz SEZNAM NÁHRADNÍCH DÍLŮ): Zatlačte obvodové těsnění do montážní drážky tak, aby čelo těsnění dosedlo na dno drážky. Začněte přiložením vnitřního okraje nového obvodového těsnění k vnitřnímu okraji montážní drážky. Poté opatrně dostatečnou silou zatlačujte vnější okraj obvodového těsnění, dokud se těsnění zcela neusadí v montážní drážce. Opakujte popsany úkon postupně po celém obvodu těsnění, dokud v montážní drážce neusadíte celé obvodové těsnění.
- 3) Ověřte, že je obvodové těsnění pevně a zcela zasunuto do montážní drážky po celém obvodu přísavky.

Poznámka: Pokud obvodové těsnění v některé části nebo celé vystupuje z montážní drážky, ověřte, zda nedošlo k jeho poškození a podle pokynů nainstalujte nepoškozené obvodové těsnění.

SEZNAM NÁHRADNÍCH DÍLŮ

Č. skladové položky	Popis	Množství
97467	Instalační sada rychlospojek k instalaci sestav příčného ramene na zvedák MRT4-DC	1
65441	Vakuová hadice – vnitřní průměr 1/4" [6,3 mm] x délka 48" [122 cm] – svinutá	4
49726	Obvodové těsnění – model VIFS625 / 6" x 25" [15 cm x 64 cm] (pro přísavky VPFS625)	4
49724TT	Obvodové těsnění – model VIFS10T (pro přísavky VPFS10T)	4
49672T	Podtlaková přísavka – model VPFS10T / průměr 10" [25 cm] – s vyměnitelným obvodovým těsněním	4
49122	Koncová zátka – velikost hadice 2" x 2" x 1/4" [50,8 mm x 50,8 mm x 6,4 mm]	4
16057	Rychlospojka – 1/8 FNPS – samčí konektor	4
16056	Rychlospojka – 1/8 FNPS – samičí konektor	4
13530	Bezzávlačkový čep – 1/2" x 3 1/2" [13 mm x 89 mm]	6

OPRAVY JE DOVOLENO PROVÁDĚT POUZE S POUŽITÍM IDENTICKÝCH NÁHRADNÍCH DÍLŮ DODÁVANÝCH NEBO SCHVÁLENÝCH SPOLEČNOSTÍ WOOD'S POWR-GRIP CO., INC.

OMEZENÁ ZÁRUKA

Produkty Powr-Grip společnosti Wood mají důkladnou konstrukci a během různých fází výroby jsou pečlivě kontrolovány a jednotlivě testovány. Záruka zajišťuje, že v průběhu jednoho roku od data zakoupení se u nich nevyskytnou vady zpracování a materiálu.

Pokud se během záruční doby vyskytne problém, postupujte při provádění záručního servisu podle dále uvedených pokynů. Pokud kontrola prokáže, že závada vznikla následkem špatného zpracování nebo vady materiálu, opraví společnost Powr-Grip produkt bezplatně.

ZÁRUKA SE NEVZTAHUJE NA NÁSLEDUJÍCÍ PŘÍPADY:

Na produktu byly provedeny úpravy poté, co opustil závod.

Pryžové části byly během používání pořezány nebo poškrábány.

Je nutná oprava následkem abnormálního opotřebení.

Produkt byl poškozen, nesprávně použit nebo byla zanedbána údržba.

Pokud se na problém nevztahuje záruka, společnost Powr-Grip zákazníka uvědomí o nákladech na opravu. Pokud zákazník bude souhlasit s úhradou nákladů opravy a zasláním opraveného produktu na dobírku, přikročí společnost Powr-Grip k opravě.

ZÍSKÁNÍ OPRAV NEBO ZÁRUČNÍHO SERVISU

U produktů zakoupených v *Severní Americe*:

Obrátte se na oddělení technických služeb společnosti Wood's Powr-Grip Co. Pokud je nutná oprava v továrně, zašlete kompletní produkt (na účet adresáta) spolu se svým jménem, adresou a telefonním číslem na níže uvedenou adresu.

U produktů zakoupených ve *všech ostatních lokalitách*:

Obrátte se na svého prodejce nebo oddělení technických služeb společnosti Wood's Powr-Grip Co.

Wood's Powr-Grip Co., Inc.
908 West Main St. / P.O. Box 368
Laurel, MT USA 59044

Tel.: 800-548-7341

Tel.: 406-628-8231

Fax: 406-628-8354