

BØR OPBEVARES TIL SENERE REFERENCE

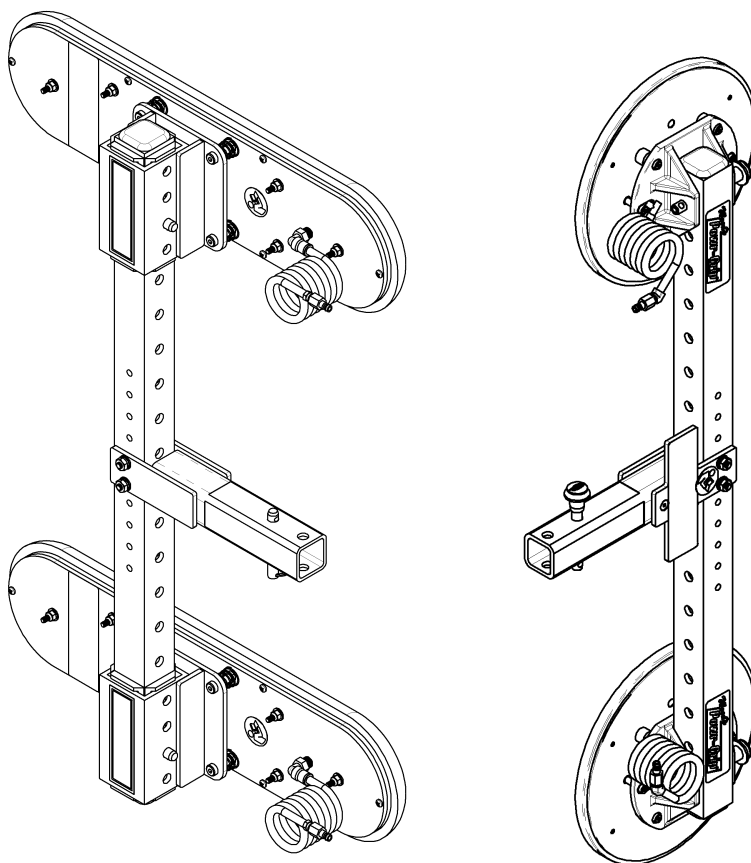


*P.O. Box 368 – 908 West Main
Laurel, MT USA 59044
telefon 800-548-7341
telefon 406-628-8231
fax 406-628-8354*

BRUGSANVISNING

International udgave

LAGERNUMRE: 97465 & 97465HV



STEL MED T-ARME



**LÆS ALLE INSTRUKTIONER OG ADVARSLER,
FØR DETTE PRODUKT TAGES I BRUG**



BYGGET TIL MATERIALEHÅNDBRANCHEN

SPECIFIKATIONER

Lagernumre: 97465 og 97465HV

Beskrivelse: Når de er monteret, gør stel med T-arme det muligt for en vakuumløfter at håndtere beklædning og teksturerede materialer med forskellige profiler og størrelser.

Udbud af sugekopper:

VPFS625: Fire med nominelle dimensioner på 6" x 25" [15 cm x 64 cm] og skumgummiindsatser, fjederophængte (1/2" [12 mm] vandring) med #60 filternet

VPFS10T: Fire 10" [25 cm] nominel diameter i standardgummi, fjederophængte (1/4" [7 mm] vandring) med #60 filternet og udskiftelige pakninger

Kompatible vakuumløftermodeller:

MRT4-DC

MRTALP8-DC

MRTA8-DC

Justeret sugekopspænd med VPFS625-sugekopper:

Maksimum:	38 1/4" x 69" [97 cm x 175 cm]	37" x 92 3/4" [94 cm x 236 cm]	37 1/2" x 87 1/2" [95 cm x 222 cm]
Minimum:	19 1/4" x 69" [49 cm x 175 cm]	20 1/2" x 92 3/4" [52 cm x 236 cm]	16 1/2" x 87 1/2" [42 cm x 222 cm]

Justeret sugekopspænd med VPFS10T-sugekopper:

Maksimum:	43" x 55" [109 cm x 140 cm]	45 3/4" x 78 3/4" [116 cm x 200 cm]	42 1/2" x 73 1/2" [108 cm x 187 cm]
Minimum:	27" x 55" [69 cm x 140 cm]	25 3/4" x 78 3/4" [65 cm x 200 cm]	26 1/2" x 73 1/2" [67 cm x 187 cm]

Justeret maksimal lastkapacitet:¹

320 lb [145 kg] for lasttykkelse op til 6" [15 cm]	600 lb [270 kg] for lasttykkelse op til 12" [30 cm]	600 lb [270 kg] for lasttykkelse op til 8" [20 cm]
--	---	--

Maksimal lastkapacitet pr. sugekop: 150 lb [68 kg]²

Vægtforøgelse: ca. 30 lb [14 kg] (inkluderer begge T-arme)

Bemærk: Sørg for at føje vægten på alt ekstraudstyr til vakuumløfterens vægt, når du vælger hejseudstyret (se vakuumløfterens brugsanvisning).

¹ I tilfælde af laster med større tykkelse end de angivne bedes du kontakte Wood's Powr-Grip for at få hjælp til at fastslå vakuumløfterens maksimale lastkapacitet.

² Bemærk, at en lastkapacitet beregnet ud fra den maksimale lastkapacitet pr. sugekop må ikke være større end den justerede maksimale lastkapacitet.

ADVARSLER



Powr-Grip er glade for at kunne tilbyde de mest pålidelige materialehåndteringsprodukter, der fås. På trods af den høje sikkerhedsgrad, der kendetegner T-arme, skal der altid tages forholdsregler til at beskytte brugeren og andre.



Man bør **altid** bære personligt beskyttelsesudstyr passende til det materiale, der arbejdes med. Overhold altid gældende arbejdssikkerhedsregulativer.

T-armen skal **altid** benyttes under forhold, som vakuumløfteren er beregnet til (se vakuumløfterens brugsanvisning).

Benyt **aldrig** T-arme, der er beskadigede, fejlbehæftede eller mangler dele.

Benyt **aldrig** T-arme, hvis pakningskanten på nogen af sugekopperne har rifter eller anden defekt.

Advarselsmærkater på T-armene må **aldrig** fjernes eller tildækkes.

Benyt **aldrig** T-arme, hvor lastkapacitet og advarsler enten mangler eller er ulæselige.

Sørg **altid** for, at lastkontaktflader og alle sugekopper er rene inden brug (se vakuumløfterens brugervejledning).

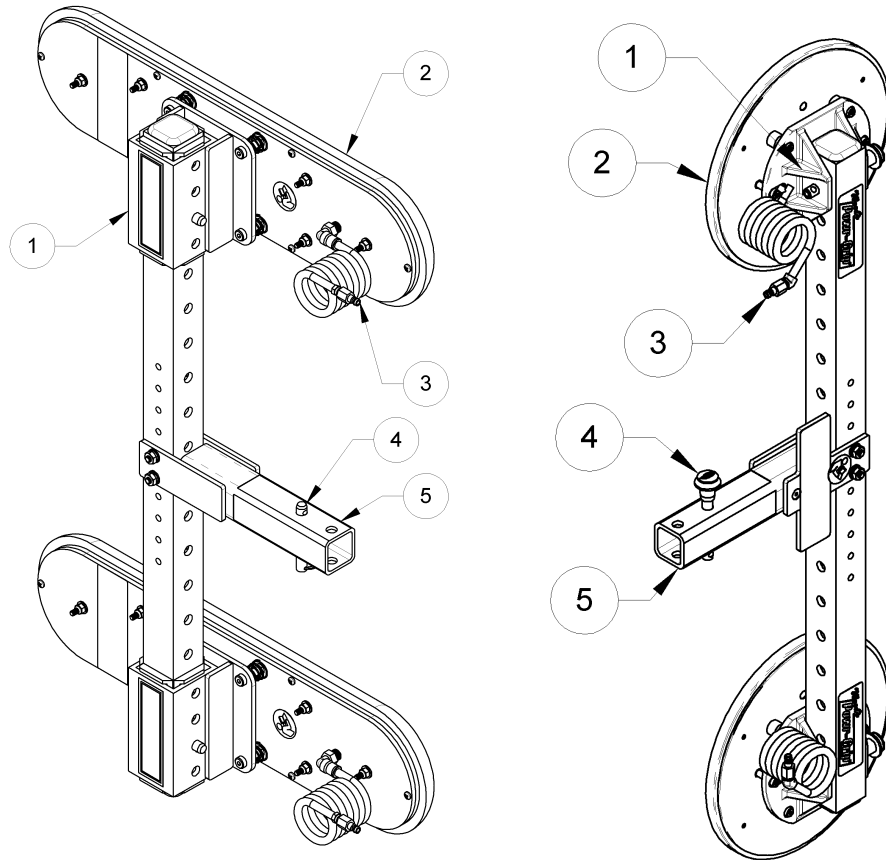
Sørg for **aldrig** at bruge T-armene til emner, der er tungere end den justerede maksimale lastkapacitet eller af en type, de ikke er beregnet til (jf. SPECIFIKATIONER og DRIFT).

Placér **altid** sugekopperne rigtigt på lasten inden løft (jf. DRIFT).

Husk **altid**, at modifikation af T-armene kan indebære sikkerhedsrisici for dig. Wood's Powr-Grip kan ikke påtage sig ansvaret for produkter, der er modificeret af andre. Kontakt Wood's Powr-Grip for at få råd og vejledning (jf. BEGRÆNSET GARANTI).

KOMPONENTER

Bemærk: Komponenter, der er beskrevet i følgende anvisninger til samling, brug eller vedligeholdelse af stel med T-arme, er understreget første gang, de forekommer i hvert afsnit.



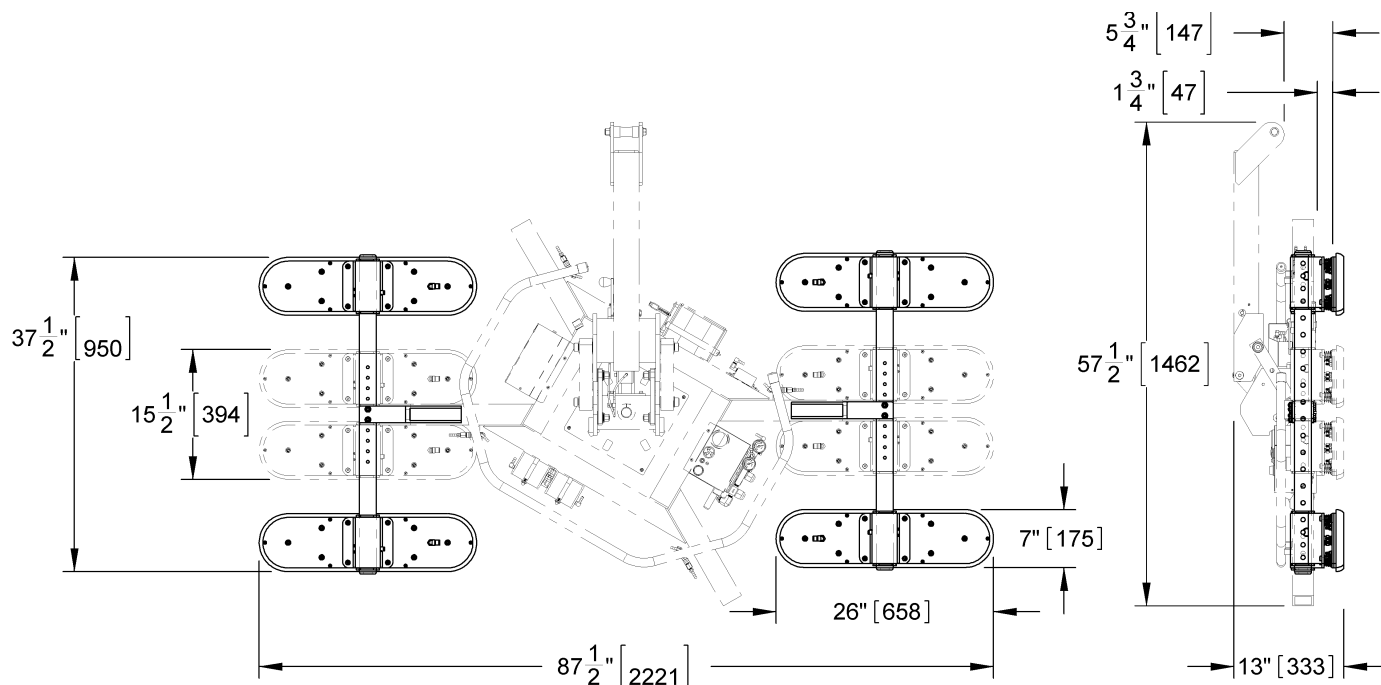
Stel med T-arme

1 FORSKYDINGS- / FLYTBART SUGEKOPPHÆNG
2 SUGEKOP

3 LYNKOBLINGSSTUDS
4 SPLITFRI PIND

5 FORLÆNGERARM

SAMLING



MRTA-DC vist med stel med T-arme og VPFS625-sugekopper.

Saml vakuumløfteren som beskrevet i brugsanvisningen til vakuumløfteren. I stedet for standardforlængerarmen og sugekopperne skal du dog installere de to stel med T-arme og alle fire sugekopper og tilslutte alle vakuumslangerne som beskrevet i følgende afsnit. Bemærk: Brug kun to sugekopper på hver T-arm.

SÅDAN INSTALLERES/FJERNES T-ARME

- 1) Fjern den splitfri pind fra forlængerarmen på én af T-armene på stellet.
- 2) Skub forlængerarmen så langt som muligt ind i muffen på vakuumløfterens hovedstel (se ovenstående illustration), så hullerne retter sig ind til den splitfri pind.
- 3) Lås forlængerarmen fast på stellet ved at skubbe den splitfri pind gennem hullerne, indtil holdekuglen kommer ud af den anden side af stallets muffe.
- 4) Brug lynkoblingsstudserne til at koble de to vakuumslinger på hver T-arm til det nærmeste forbindelsespunkt på hovedstellet som beskrevet i afsnittet PÅ- OG AFKOBLING AF VAKUUMSLANGER nedenfor.

Bemærk: Hvis vakuumløfteren er udstyret med et dobbelt vakuumsystem, er de to luftkredsløb mærket med farvekodede vakuumslinger. For at det dobbelte vakuumsystem kan fungere så effektivt som muligt, skal sugekopperne tilkobles med en ligelig og skiftevis distribution til de to kredsløb.


- 5) Gentag trin 1-4 for at montere den anden T-arm som vist på ovenstående illustration.

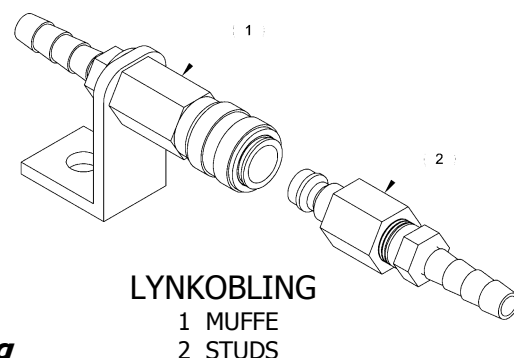
6) T-armene kan afmonteres ved at følge anvisningerne i omvendt rækkefølge. T-armene skal opbevares på et rent og tørt sted, når de ikke er i brug. Sugekopperne bør placeres med sugefladerne opad, da længere tids tryk mod pakningskanterne kan gøre, at de forvrides.

Bemærk: Boltene, der forbinder tværstangen med forlængerarmen på hver T-arm, kan fjernes, så du kan justere tværstangen vandret på forlængerarmen. Alt efter hvilken vakuumløfter der bruges, kan sådan en justering være nødvendig, for at sugekopperne stadig sidder symmetrisk. Præcis justering af sugekopperne kan være nødvendigt for at fastgøre vakuumløfteren på arkitektoniske paneler med høje konturer og/eller smalle mellemrum mellem konturer i fuld panellængde. Anbring tværstængerne til begge T-arme, så begge tværstænger er centreret på rotationsaksen (ikke på forlængerarmen). Sørg for at spænde boltene godt fast, hver gang du justerer placeringen af en tværstang på sin forlængerarm.

PÅ- OG AFKOBLING AF VAKUUMSLANGER

Vakuumslangen til hver sugekop på- og afkobles vakuumløfterens vakuumsystem med en lynkobling. Vakuumslangen påsættes ved at skubbe koblingsstuds og -muffe sammen, så de går i indgreb. Vakuumslangen afkobles ved at trække i låsekraven på muffen, indtil koblingen skilles ad.

 **ADVARSEL!** Sørg for, at alle vakuumslanger er rullet op og ført således, at du undgår skader under svingning og tipning.



Sørg for, at alle vakuumslanger sidder ordentligt og er ført sådan, at de ikke punkteres, bukkes, vikles ind i noget, skrabes eller på anden måde beskadiges, mens vakuumløfteren er i drift.

Bemærk: MRT4-DC-vakuumløftere leveres ikke med lynkoblinger, men vha. et sæt lynkoblinger er det muligt at bruge T-arme (jf. RESERVEDELSLISTE).

DRIFT

INDEN VAKUUMLØFTEREN ANVENDES

Læs brugsanvisningen til vakuumløfteren for at få styr på alle sikkerhedsforanstaltninger, inspektioner, afprøvninger og andre forberedelser, der skal udføres, inden vakuumløfteren bruges.

⚠ ADVARSEL! T-arme kan reducere vakuumløfterens lastkapacitet.

Bemærk: Stel med T-arme kan reducere den maksimale lastkapacitet i forhold til standardkapaciteten angivet i vakuumløfterens brugsanvisning – især når du løfter laster, der er tykkere end dem, der anbefales til standardkonfigurationen af vakuumløfteren. Når du vurderer tiltænkt brug, **skal du sørge for at tage den justerede maksimale lastkapacitet og det passende justerede sugekopspænd i betragtning, som de står anført under SPECIFIKATIONER ovenfor** (ikke de, der står anført i vakuumløfterens brugsanvisning).

Følg anvisningerne for at bruge sugekopperne på en last i vakuumløfterens brugsanvisningen, men inden sugekopperne kommer i kontakt med lasten, skal forskydnings-/de flytbare sugekopophæng flyttes, så sugekoppernes forsegling er korrekt iht. anvisningerne i følgende afsnit.

FLYTNING AF SUGEKOPOPHÆNG

- 1) Tag den splitfri pind (se ovenstående illustration) ud af et sugekopophæng.
- 2) Flyt sugekopophænget langs med tværstangen på stellet med T-arme, og ret hullerne til den splitfri pind i sugekopophænget og tværstangen ind med hinanden.
- 3) Lås sugekopophænget fast ved at skubbe den splitfri pind gennem hullerne, indtil holdekuglen kommer ud af den anden side af sugekopophænget.
- 4) Sørg for, at vakuumslangen til sugekoppen sidder sådan, at den ikke klemmes, bukkes, skæres eller skræbes og ikke er i vejen for vakuumløfteren under arbejdet.
- 5) Gentag trin 1-4 for at placere de andre sugekopophæng. Anbring altid sugekopperne symmetrisk på stellet, og sørg for, at alle vakuumledninger fungerer korrekt.

BEKRÆFTELSE AF STELKONFIGURATION

Sørg for at justere sugekopperne og/eller tværstængerne på stellet med T-arme for at optimere støtten af lasten og minimere lastudhæng i det tiltænkte arbejde. Sugekopper skal anbringes symmetrisk, så vakuumløfteren er korrekt afbalanceret. Sørg for, at alle sugekopper sidder helt rigtigt på kontaktfladen på lasten, og at lasten er ligeligt fordelt på dem ved løftning (jf. afsnittet Maksimal lastkapacitet pr. sugekop under SPECIFIKATIONER ovenfor). Når du har kontrolleret, at sugekopperne er anbragt korrekt, kan du fortsætte med at bruge vakuumløfteren som beskrevet i brugsanvisningen til vakuumløfteren.

Bemærk: Alt efter hvor sugekopophængene er anbragt, kan stellet rage en smule ud over kanterne på mindre laster. Når du bevæger sådanne laster, skal du være forsigtig med at undgå forhindringer, der er i vejen for stellet og lasten.

VEDLIGEHOLDELSE

Når der udføres inspektion og afprøvning som beskrevet i vakuumløfterens brugsanvisning, skal du sørge for at inkludere alle dele af hver T-arm på stellet. Inspicer især sugekopperne, og, hvis relevant, udskift skumgummiindsatserne (til VPFS625-sugekopper) eller pakningsindsatserne (til VPFS10T-sugekopper – se nedenfor).

UDSKIFTNING AF PAKNINGSINDSATS I VPFS10T-SUGEKOP

- 1) Fjern den gamle pakningsindsats: Hold godt fast i sugekoppen, og træk pakningsindsatsen ud af monteringsrillen. Kassér alle beskadigede pakningsindsatser.
- 2) Monter en ny pakningsindsats (jf. RESERVEDELSLISTE): Skub pakningsindsatsen ned i monteringsrillen, så indsatsens bund (den flade side) flugter med bunden af rillen. Start med at placere inderkanten af pakningsindsatsen mod inderkanten af monteringsrillen. Skub derefter forsigtigt yderkanten af pakningsindsatsen fast, indtil den sidder helt nede i monteringsrillen. Der findes et værktøj til denne proces (se RESERVEDELSLISTE). Arbejd dig hele vejen rundt i pakningsindsatsen vha. ovenstående metode, indtil hele pakningen sidder i monteringsrillen.
- 3) Sørg for, at pakningen sidder fast og er helt indsat i monteringsrillen i hele sugekoppens omkreds.

Bemærk: Hvis pakningsindsatsen på noget tidspunkt glider helt eller delvist ud af monteringsrillen, skal du undersøge pakningsindsatsen for skader og udskifte den med en ubeskadiget pakningsindsats som anvist.

RESERVEDELSLISTE

Rsd.nr.	Beskrivelse	Antal
97467	MRT4-DC Lynkoblingssæt til T-arme	1
65441	Vakuumslange – 1/4" [6,3 mm] ID x 48" [122 cm] lang – spiral	4
49726	Sugekopindsats – Model VIFS625 / 6" x 25" [15 cm x 64 cm] (til VPFS625-sugekopper)	4
49724TT	Pakningsindsats – Model VIFS10T2 – Skumplast med lukkede celler (til VPFS10T-sugekopper)	4
49724RT	Pakningsindsats – Model VIFS10T1 – Varmebestandigt gummi (til VPFS10T-sugekopper)	4
49672T	Vakuumsugekop – model VPFS10T/10" [25 cm] diameter – med udskiftelig pakning	4
49122	Slutprop – 2 x 2 x 1/4" [50,8 x 50,8 x 6,4 mm] rørstørrelse	4
20050	Værktøj til montering af sugekopring	1
16057	Lynkobling – 1/8" FNPS – studs	4
16056	Lynkobling – 1/8" FNPS – muffe	4
13530	Splitfri pind – 1/2" x 3 1/2" [13 x 89 mm]	6

**BRUG ALTID FORESKREVNE RESERVEDELE BESTILT
HOS ELLER GODKENDT AF WOOD'S POWR-GRIP CO., INC.**

BEGRÆNSET GARANTI

Powr-Grip produkter er omhyggeligt konstrueret, grundigt inspiceret i diverse produktionsfaser og særskilt afprøvet. De er garanteret fri for materiale- og fabrikationsfejl i 1 år fra købsdato at regne.

Opstår der problemer i garantiperioden, fås garantiservice på følgende måde. Powr-Grip reparerer produktet gratis, hvis det ved inspektion viser sig, at problemet skyldes materiale- eller fabrikationsfejl.

GARANTIEN GÆLDER IKKE, NÅR:

Produktet er modificeret efter afgang fra fabrik.

Gummidele er skåret eller ridset ved drift.

Produktet skal repareres på grund af unormal slitage.

Produktet er beskadiget, misbrugt eller forsømt.

Mht. reparation, der ikke er dækket af garantien, vil Powr-Grip oplyse kunden prisen, inden reparation udføres. Hvis kunden indvilliger i at betale alle reparationsomkostninger på efterkrav ved levering, foretager Powr-Grip reparationen.

GARANTISERVICE OG REPARATION

I Nordamerika:

Henvend Dem til Technical Service Department hos Wood's Powr-Grip Co. Drejer det sig om fabriksservice, skal det komplette produkt sendes - med fragt betalt - sammen med afsendernavn, adresse og telefonnummer til nedenstående adresse.

Alle andre steder:

Henvend Dem til enten forhandler eller Technical Service Department hos Wood's Powr-Grip Co. desangående.

Wood's Powr-Grip Co., Inc.
908 West Main St. / P.O. Box 368
Laurel, MT USA 59044

Tlf. +1 800 548 7341

Tlf. +1 406 628 8231

Fax +1 406 628 8354