

**BØR OPBEVARES TIL SENERE REFERENCE**



*P.O. Box 368 – 908 West Main  
Laurel, MT USA 59044  
telefon 800-548-7341  
telefon 406-628-8231  
fax 406-628-8354*

# BRUGSANVISNING

International udgave

LAGERNUMRE: 97463, 97464, 97465(HV)



**STEL MED T-ARME,  
FORLÆNGERSÆT OG VIPPEARME**



**LÆS ALLE INSTRUKTIONER OG ADVARSLER,  
FØR DETTE PRODUKT TAGES I BRUG**



**BYGGET TIL MATERIALEHÅNTERINGSBRANCHEN**



# SPECIFIKATIONER

---

**Lagernummer:** 97465, 97465HV

**Beskrivelse:** Når de er monteret, gør stel med T-arme det muligt for en vakuumløfter at håndtere beklædning og teksturerede materialer med forskellige profiler og størrelser.

## Udbud af sugekopper:

**VPFS625:** Fire med nominelle dimensioner på 6" x 25" [15 cm x 64 cm] og skumgummiindsatser, fjederophængte (1/2" [12 mm] vandring) med #60 filternet

**VPFS10T:** Fire 10" [25 cm] nominel diameter i standardgummi, fjederophængte (1/4" [7 mm] vandring) med #60 filternet og udskiftelige pakninger

## Kompatible vakuumløftermodeller:

MRT4-DC

MRTALP8-DC

MRTA8-DC

## Justeret sugekopspænd med VPFS625-sugekopper:

<b>Maksimum:</b>	38 1/4" x 69" [97 cm x 175 cm]	37" x 92 3/4" [94 cm x 236 cm]	37 1/2" x 87 1/2" [95 cm x 222 cm]
<b>Minimum:</b>	19 1/4" x 69" [49 cm x 175 cm]	20 1/2" x 92 3/4" [52 cm x 236 cm]	16 1/2" x 87 1/2" [42 cm x 222 cm]

## Justeret sugekopspænd med VPFS10T-sugekopper:

<b>Maksimum:</b>	43" x 55" [109 cm x 140 cm]	45 3/4" x 78 3/4" [116 cm x 200 cm]	42 1/2" x 73 1/2" [108 cm x 187 cm]
<b>Minimum:</b>	27" x 55" [69 cm x 140 cm]	25 3/4" x 78 3/4" [65 cm x 200 cm]	26 1/2" x 73 1/2" [67 cm x 187 cm]

## Justeret maksimal lastkapacitet:<sup>1</sup>

320 lb [145 kg] for lasttykkelse op til 6" [15 cm]	600 lb [270 kg] for lasttykkelse op til 12" [30 cm]	600 lb [270 kg] for lasttykkelse op til 8" [20 cm]
--	---	--

**Maksimal lastkapacitet pr. sugekop:** 150 lb [68 kg]<sup>2</sup>

**Vægtforøgelse:** ca. 30 lb [14 kg] (inkluderer begge T-arme)

Bemærk: Sørg for at føje vægten på alt ekstraudstyr til vakuumløfterens vægt, når du vælger hejseudstyret (se vakuumløfterens brugsanvisning).

---

<sup>1</sup> I tilfælde af laster med større tykkelse end de angivne bedes du kontakte Wood's Powr-Grip for at få hjælp til at fastslå vakuumløfterens maksimale lastkapacitet.

<sup>2</sup> Bemærk, at en lastkapacitet beregnet ud fra den maksimale lastkapacitet pr. sugekop må ikke være større end den justerede maksimale lastkapacitet.

**Lagernummer:** 97463, 97464

**Beskrivelse:** Hvis et stelforlængersæt (97464) anvendes på en MRTALP-DC-vakuumløfter, er det muligt at montere kompositloftspaneler eller håndtere andre lange lastmaterialer i vandret position.<sup>3</sup>

Hvis stelvippearme (97463) også anvendes på en MRTALP-DC-vakuumløfter, er det muligt at håndtere laster i vandret retning med øget vægt og længde. Bemærk: Kræve et yderligere sæt stel med T-arme.

**MRTALP-DC Justeret maksimum sugekopspænd med...**

<b>...ekstraudstyr:</b>	Forlængersæt (97464)	Forlængersæt (97464), vippearme (97463), plus ekstra sæt stel med T-arme (97465[HV])
<b>og VPFS625-sugekopper:</b>	37" x 324¾" [94 x 825 cm]	37" x 392½" [94 x 997 cm]
<b>og VPFS10T-sugekopper:</b>	45¾" x 310¼" [116 x 788 cm]	45¾" x 378" [116 x 960 cm]

**MRTALP-DC Justeret maksimal lastkapacitet:<sup>4</sup>**

600 lb [270 kg]	1100 lb [500 kg]
-----------------	------------------

**MRTALP-DC Vægtforøgelse:**

100 lb [46 kg]	225 lb [102 kg]
----------------	-----------------

Bemærk: Sørg for at føje vægten på alt ekstraudstyr til vakuumløfterens vægt, når du vælger hejseudstyret (se vakuumløfterens brugsanvisning).

---

<sup>3</sup> En MRTALP-DC-vakuumløfter med et forlængersæt (med eller uden vippearme) kan bruges til håndtering af laster, som er placeret på skrånninger med en hældning på op til 4/12.

<sup>4</sup> I tilfælde af laster med større tykkelse end de angivne bedes du kontakte Wood's Powr-Grip for at få hjælp til at fastslå vakuumløfterens maksimale lastkapacitet.

# ADVARSLER

---



Powr-Grip er glade for at kunne tilbyde de mest pålidelige materialehåndteringsprodukter, der fås. På trods af den høje sikkerhedsgrad, der kendetegner disse vakuumløfterkomponenter, skal der altid tages visse forholdsregler for at beskytte brugeren og andre.



Man bør **altid** bære personligt beskyttelsesudstyr passende til det materiale, der arbejdes med. Overhold altid gældende arbejdssikkerhedsregulativer.

Anvend **altid** ekstraudstyr under forhold, som vakuumløfteren er beregnet til (se vakuumløfterens brugsanvisning).

Benyt **aldrig** ekstraudstyr, der er beskadiget, fejlbehæftet eller mangler dele.

Benyt **aldrig** ekstraudstyr, hvis pakningskanten på nogen af sugekopperne har rifter eller anden defekt.

Advarselsmærkater på ekstraudstyr må **aldrig** fjernes eller tildækkes.

Benyt **aldrig** ekstraudstyr, hvor lastkapacitet og advarsler enten mangler eller er ulæselige.

Sørg **altid** for, at lastkontaktflader og alle sugekopper er rene inden brug (se vakuumløfterens brugervejledning).

Sørg for **aldrig** at bruge ekstraudstyret til emner, der er tungere end den justerede maksimale lastkapacitet eller af en type, de ikke er beregnet til (jf. SPECIFIKATIONER, SAMLING og DRIFT).

Placér **altid** sugekopperne rigtigt på lasten inden løft (jf. DRIFT).

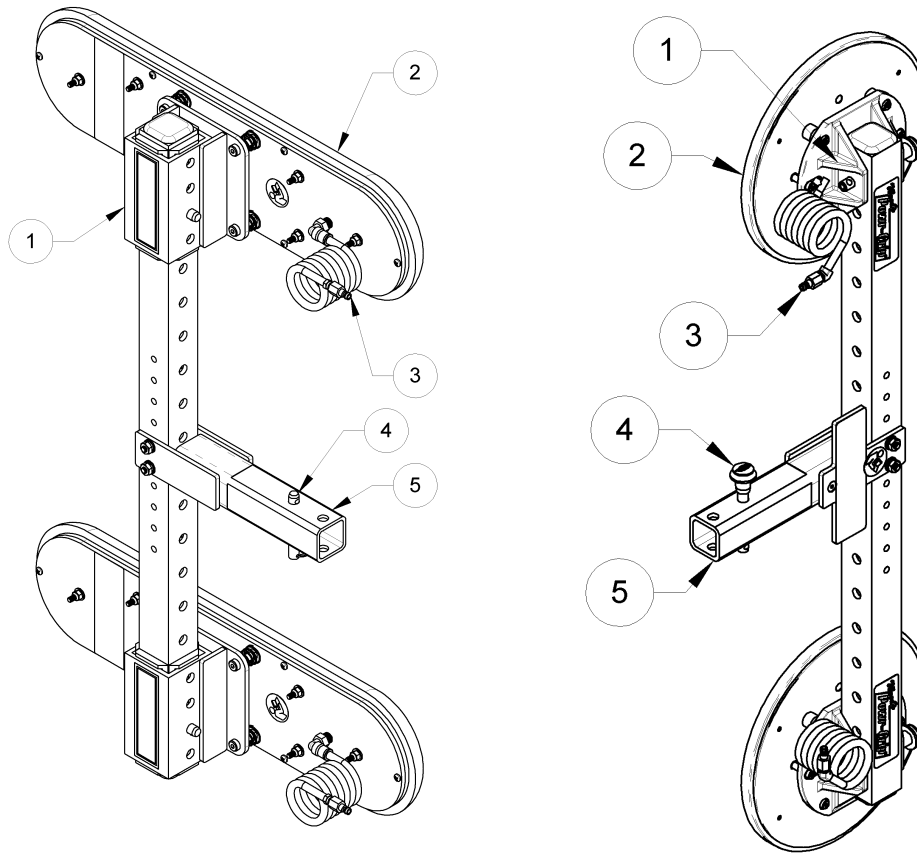
Husk **altid**, at modifikation af ekstraudstyr kan indebære sikkerhedsrisici for dig. Wood's Powr-Grip kan ikke påtage sig ansvaret for produkter, der er modificeret af andre. Råd og vejledning fås hos Wood's Powr-Grip.

Anvend **aldrig** en slynge, hvis kapacitetsmærket mangler eller er ulæseligt.

Anvend **aldrig** en slynge, som har knuder, er snoet eller er så slidt, at det kan forringe slyngens holdbarhed.

# KOMPONENTER

Bemærk: Komponenter, der er beskrevet i følgende anvisninger til samling, betjening eller vedligeholdelse af ekstraudstyr, er understreget, første gang de forekommer i hvert afsnit.



Stel med T-arme

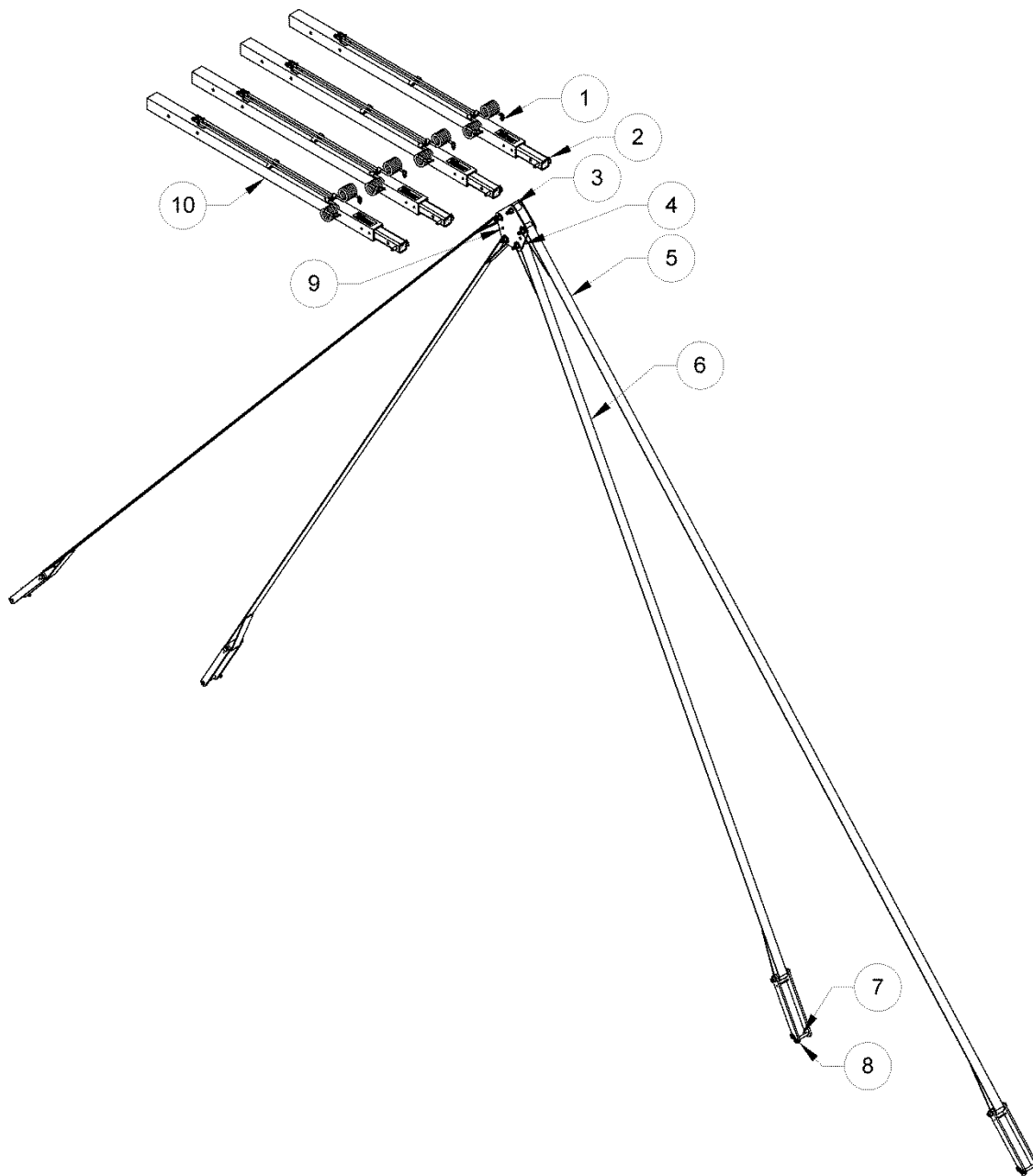
1 FORSKYDNINGS- / FLYTBART SUGEKOPPHÆNG

2 SUGEKOP

3 LYNKOBLINGSSTUDS

4 SPLITFRI PIND

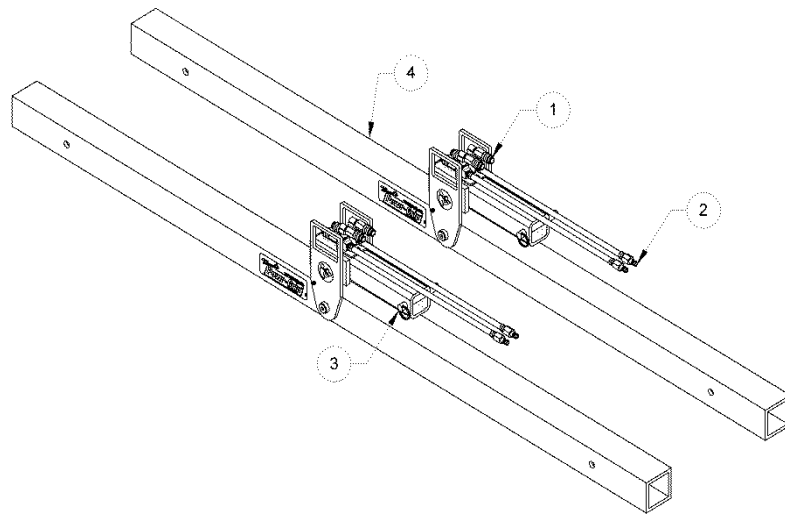
5 MONTERINGSSARM



### Stelforlængersæt

- |                              |                           |   |
|------------------------------|---------------------------|---|
| 1 LYNKOBLINGSSTUDS (HANSTIK) | 5 LANG (UDVENDIG) SLYNGE  | 9 OPBEVARINGSHUL TIL LANG SLYNGE <sup>5</sup> |
| 2 SPLITFRI PIND              | 6 KORT (INDVENDIG) SLYNGE | 10 FORLÆNGERARM                               |
| 3 OPHÆNGSSPINDE              | 7 BOLT MED HOVED          | 11 LYNKOBLINGSSTUDS, HUNSTIK                  |
| 4 LØFTESJÆKEL                | 8 HÅRNÅL                  |   |

<sup>5</sup> Disse huller bruges til fastgørelse af lange slynger på ophængspinden, når slyngerne ikke er i brug.



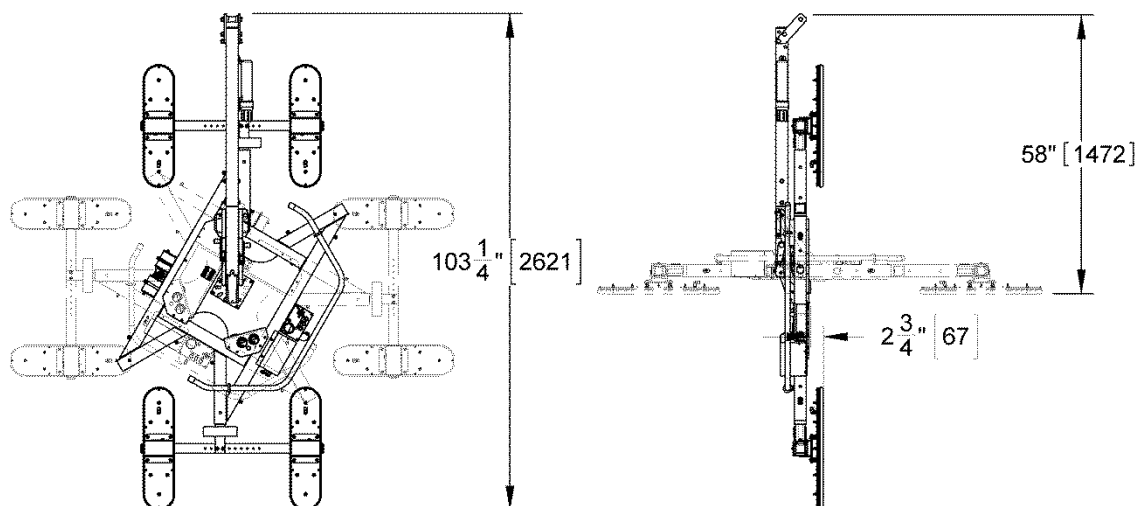
### Stelvippearme

- |                              |                 |
|------------------------------|-----------------|
| 1 LYNKOBLINGSSTUDS, HUNSTIK  | 3 SPLITFRI PIND |
| 2 LYNKOBLINGSSTUDS (HANSTIK) | 4 VIPPEARMSRØR  |



# SAMLING

## SÅDAN ANVENDES STEL MED T-ARME (97465[HV])



MRTALP-DC vist med stel med T-arme og VPFS625-sugekopper.

Saml vakuumløfteren som beskrevet i brugsanvisningen til vakuumløfteren. I stedet for standardforlængerarmen og sugekopperne skal du dog installere de to stel med T-arme og alle fire sugekopper og tilslutte alle vakuumslangerne som beskrevet i følgende afsnit. Bemærk: Brug kun to sugekopper på hver T-arm.

### Installation/fjernelse af T-arme

- 1) Fjern den splitfri pind fra monteringsarmen på én af T-armene på stellet.
- 2) Skub monteringsarmen så langt som muligt ind i muffen på vakuumløfterens hovedstel (se ovenstående illustration), så hullerne retter sig ind til den splitfri pind.
- 3) Lås monteringsarmen på stellet med pinden, så holdekuglen sidder ud på den anden side af studs.
- 4) Kobl de to vakuumslangere på hver T-arm til det nærmeste forbindelsespunkt på hovedstellet som beskrevet i afsnittet På- og afkobling af vakuumslangere nedenfor.

Bemærk: Hvis vakuumløfteren er udstyret med et dobbelt vakuumsystem, er de to luftkredsløb mærket med farvekodede vakuumslangere. For at det dobbelte vakuumsystem kan fungere så effektivt som muligt, skal sugekopperne tilkobles med en ligelig og skiftevis distribution til de to kredsløb.

- 5) Gentag trin 1-4 for at montere den anden T-arm som vist på ovenstående illustration.

6) T-armene kan afmonteres ved at følge anvisningerne i omvendt rækkefølge. T-armene skal opbevares på et rent og tørt sted, når de ikke er i brug. Sugekopperne bør placeres med sugefladerne opad, da længere tids tryk mod pakningskanterne kan gøre, at de forvrides.

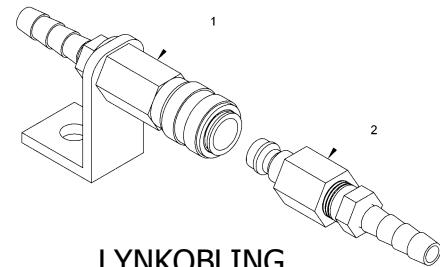
Bemærk: Boltene, der forbinder tværstangen med monteringsarmen på hver T-arm, kan fjernes, så du kan justere tværstangen vandret på monteringsarmen. Alt efter hvilken vakuumløfter der bruges, kan sådan en justering være nødvendig, for at sugekopperne stadig sidder symmetrisk. Præcis justering af sugekopperne kan være nødvendigt for at fastgøre vakuumløfteren på arkitektoniske paneler med høje konturer og/eller smalle mellemrum mellem konturer i fuld panellængde. Anbring tværstængerne til begge T-arme, så begge tværstænger er centreret på rotationsaksen (ikke på monteringsarmen). Sørg for at spænde boltene godt fast, hver gang du justerer placeringen af en tværstang på sin monteringsarm.

## På- og afkobling af vakuumslang

Vakuumslangen til hver sugekop på- og afkobles vakuumløfterens vakuumsystem med en lynkobling.

Vakuumslangen påsættes ved at skubbe koblingsstuds og -muffe sammen, så de går i indgreb. Vakuumslangen afkobles ved skyde låsekraven på muffen tilbage, og trække koblingen fra hinanden.

**⚠ ADVARSEL! Sørg for, at alle vakuumslang er rullet op og ført således, at du undgår skader under svingning og tipning.**



LYNKOBLING

- 1 MUFFE
- 2 STUDS

Sørg for, at alle vakuumslang sidder ordentligt og er ført sådan, at de ikke punkteres, bukkes, vikles ind i noget, skrabes eller på anden måde beskadiges, mens vakuumløfteren er i drift.

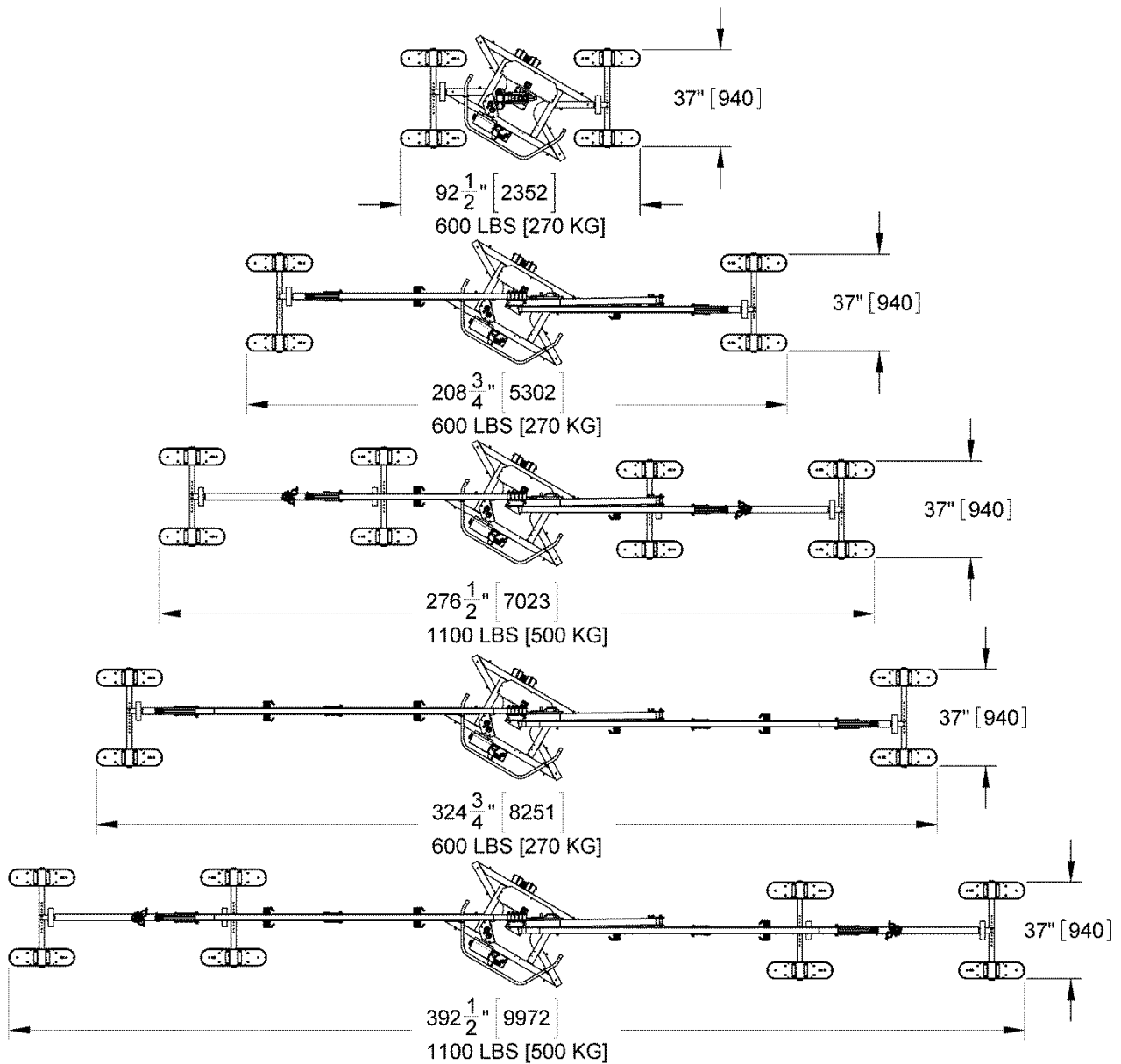
Bemærk: MRT4-DC-vakuumløftere leveres ikke med lynkoblinger, men et lynkoblingsæt kan fås sammen med T-arme (jf. RESERVEDELSLISTE).

## SÅDAN ANVENDES STELFORLÆNGERSÆTTET (97464) OG VIPPEARME (97463) TIL VANDRET LØFT

Dette ekstraudstyr giver mulighed for en lang række forskellige konfigurationer med henblik på forskellige dimensioner og vægte på loftspaneler og lignende laster (se illustration på næste side). Konfigurationer oprettes ved at installere ekstraudstyr fra forlængersættet og vippearme samt T-arme. Mens forlængersættet giver den nødvendige støtte til vakuumløft af lange, stive laster, kan vippearmene og T-arme tilføjes for at støtte laster med endnu større vægt og længde.

Vælg den konfiguration, der støtter hele lastfladen bedst muligt og minimerer lastudhæng (jf. afsnit DRIFT: INDEN VAKUURLØFTEREN ANVENDES i vakuumløfterens brugsanvisning). Arranger altid sugekopperne på en symmetrisk måde i MRTALP-DC-hovedstellet, både i bredden og længden. For at forhindre skader på vakuumløfteren ved brug af forlængersæt eller vippearme skal ophængsspinde og slynger altid bruges, uanset den valgte konfiguration.

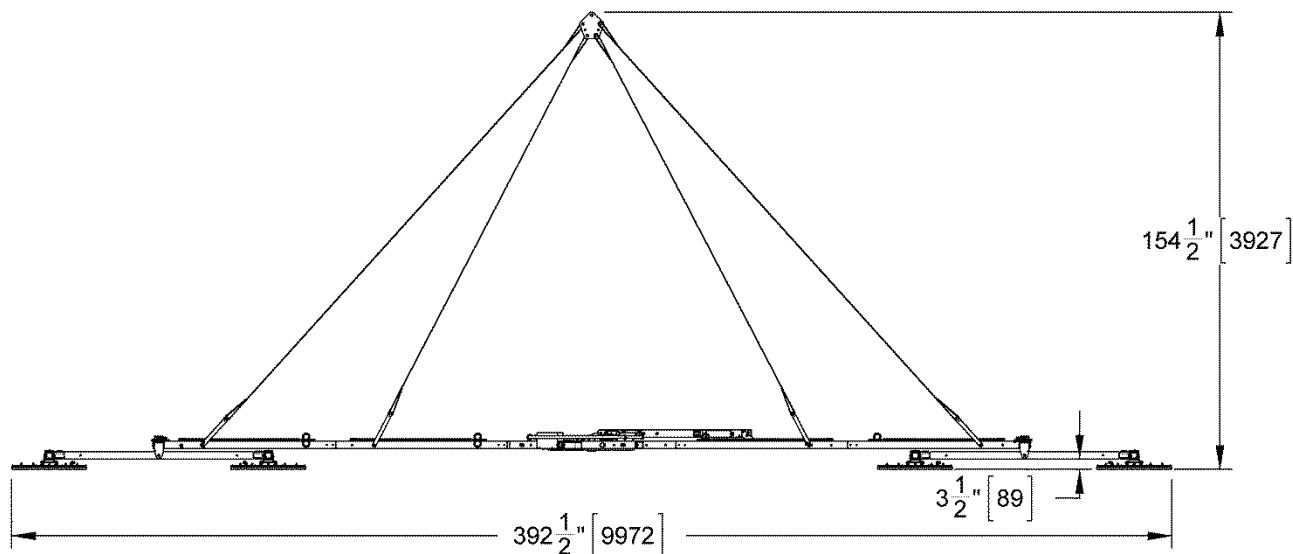
Efter ændring af stelkonfigurationen, skal man sørge for, at alle vakuumslinger sidder ordentligt og er ført sådan, at de ikke bliver klemt, hænger fast, afskrabes eller skades på anden måde, når vakuumløfteren arbejder. Sørg altid for at kontrollere, at alle sugeskopper er sat fast og fungerer som de skal (se tidligere).



### SUGEKOPSPÆND OG MAKSIMUM LASTKAPACITET

Konfiguration vises med følgende ekstraudstyr og VPFS625-sugeskopper monteret (fra top til bund):

- 1 sæt T-arme
- Forlængersæt (2 arme i brug) og 1 sæt T-arme
- Forlængersæt (2 arme i brug), vippearme og 2 sæt T-arme
- Forlængersæt (4 arme i brug) og 1 sæt T-arme
- Forlængersæt (4 arme i brug), vippearme og 2 sæt T-arme



MRTALP-DC vist med forlængersæt (inkl. slynger, sjækkel og ophængsspinde), vippearme og 2 sæt T-arme med VPFS625-sugekopper.

## Installation af forlængersæt og vippearme

- 1) Fjern eventuelle stelforlængelser fra MRTALP-DC-vakuumløfteren på samme måde som det er beskrevet for T-arme (se SÅDAN ANVENDES STEL MED T-ARME: Installation/fjernelse af T-arme).
- 2) Stil vakuumløfteren ned som angivet i brugsanvisningen (se DRIFT: EFTER BRUG AF VAKUURLØFTEN), og installer én forlængerarm på samme måde som det er beskrevet for T-arme (se SÅDAN ANVENDES STEL MED T-ARME: Installation/fjernelse af T-arme). Installer derefter endnu en forlængerarm i studsene på den anden side af vakuumløfterens stel. Se illustrationen over konfigurationen på den foregående side for at sikre, at forlængerarmene vender den rigtige vej.
- 3) Monter hejseudstyrets krog på ophængsspindens midterspole.  
Bemærk: Visse hejseudstyrs kroge er muligvis ikke kompatible med ophængsspinden. Hvis det er tilfældet, monteres en slynge med passende kapacitet mellem krogen og ophængsspinden.

**⚠ ADVARSEL! Der skal benyttes en slynge med kapacitet til den maksimale lastvægt plus vakuumløftens egenvægt.**

- 4) Brug en bolt med hoved til at fastgøre en kort slynge til en forlængerarm, og fastgør den med en hårnål. Gentag derefter dette trin for den anden forlængerarm.
- 5) Hæng vakuumløfteren fra en kran som angivet i afsnittet SAMLING i vakuumløfterens brugsanvisning.
- 6) Installer yderligere forlængerarme, vippearme og T-arme (se SÅDAN ANVENDES STEL MED T-ARME: Installation/fjernelse af T-arme) efter behov for at støtte lasten på passende vis. Stelkonfigurationen skal være hensigtsmæssig både til den pågældende lasts vægt og dimensioner (se SPECIFIKATIONER og tidligere konfigurationsillustration).

# DRIFT

---

## INDEN VAKUUMLØFTEREN ANVENDES

Læs brugsanvisningen til vakuumløfteren for at få styr på alle sikkerhedsforanstaltninger, inspektioner, afprøvninger og andre forberedelser, der skal udføres, inden vakuumløfteren bruges.

**⚠ ADVARSEL! T-arme kan reducere vakuumløfterens lastkapacitet.**

Bemærk: Stel med T-arme kan reducere den maksimale lastkapacitet i forhold til standardkapaciteten angivet i løfterens brugsanvisning – især når du løfter laster, der er tykkere end dem, der anbefales til standardkonfigurationen af vakuumløfteren. Når du vurderer tiltænkt brug, **skal du sørge for at tage den justerede maksimale lastkapacitet og det passende justerede sugekospænd i betragtning, som de står anført under SPECIFIKATIONER ovenfor (ikke de, der står anført i vakuumløfterens brugsanvisning).**

Følg vejledningen i vakuumløfterens brugsanvisning for at påsætte sugekopperne på en last. inden sugekopperne kommer i kontakt med lasten, skal forskydnings-/de flytbare sugekopophæng flyttes, så sugekoppernes forsegling er korrekt iht. anvisningerne i følgende afsnit.

## FLYTNING AF SUGEKOPPHÆNG

- 1) Tag den splitfri pind ud af et sugekopophæng.
- 2) Flyt sugekopophænget langs med tværstangen på stellet med T-arme, og ret hullerne til den splitfri pind i sugekopophænget og tværstangen ind med hinanden.
- 3) Lås sugekopophænget fast ved at skubbe den splitfri pind gennem hullerne, indtil holdekuglen kommer ud af den anden side af sugekopophænget.
- 4) Sørg for, at vakuumslangen til sugekoppen sidder sådan, at den ikke klemmes, bukkes, skæres eller skræbes og ikke er i vejen for vakuumløfteren under arbejdet.
- 5) Gentag trin 1-4 for at placere de andre sugekopophæng. Anbring altid sugekopperne symmetrisk på stellet, og sørg for, at alle vakuumledninger fungerer korrekt.

## BEKRÆFTELSE AF STELKONFIGURATION

**⚠ ADVARSEL! Vakuumløftens lastkapacitet varierer alt efter stelkonfiguration.**

Sørg for at samle ekstraudstyret i den konfiguration, der giver lasten bedst mulige støtte under løft (jf. SAMLING). Stelkonfigurationen skal være hensigtsmæssig både til den pågældende lasts vægt og dimensioner.

Sørg for at justere sugekopperne for at optimere støtten af lasten og minimere lastudhæng i det tiltænkte arbejde. Sugekopper skal anbringes symmetrisk, så vakuumløfteren er korrekt

afbalanceret. Sørg for, at alle sugekopper sidder helt rigtigt på kontaktfladen på lasten, og at lasten er ligeligt fordelt på dem ved løftning (jf. afsnittet Maksimal lastkapacitet pr. sugekop under SPECIFIKATIONER ovenfor). Når du har kontrolleret, at sugekopperne er anbragt korrekt, kan du fortsætte med at bruge vakuumløfteren som beskrevet i brugsanvisningen til vakuumløfteren.

Bemærk: Alt efter hvor sugekopophængene er anbragt, kan stellet rage en smule ud over kanterne på mindre laster. Når du bevæger sådanne laster, skal du være forsigtig med at undgå forhindringer, der er i vejen for stellet og lasten.

## VEDLIGEHOELSE

---

Når der udføres inspektion og afprøvning som beskrevet i vakuumløfterens brugsanvisning, skal du sørge for at inkludere alle dele af hver T-arm på stellet, forlængersæt og vippearmer. Inspicer især sugekopperne, og, hvis relevant, udskift indsatserne (til VPFS625-sugekopper) eller pakningskanterne (til VPFS10T-sugekopper – se nedenfor).

### UDSKIFTNING AF PAKNINGSINDSATS I VPFS10T-SUGEKOP

- 1) Fjern den gamle pakningsindsats: Hold godt fast i sugekoppen, og træk pakningsindsatsen ud af monteringsrillen. Kassér alle beskadigede pakningsindsatser.
- 2) Monter en ny pakningsindsats (jf. RESERVEDELSLISTE): Skub pakningsindsatsen ned i monteringsrillen, så indsatsens bund (den flade side) flugter med bunden af rillen. Start med at placere inderkanten af pakningsindsatsen mod inderkanten af monteringsrillen. Skub derefter forsigtigt yderkanten af pakningsindsatsen fast, indtil den sidder helt nede i monteringsrillen. Der findes et værktøj til denne proces (se RESERVEDELSLISTE). Arbejd dig hele vejen rundt i pakningsindsatsen vha. ovenstående metode, indtil hele pakningen sidder i monteringsrillen.
- 3) Sørg for, at pakningen sidder fast og er helt indsat i monteringsrillen i hele sugekoppens omkreds.

Bemærk: Hvis pakningsindsatsen på noget tidspunkt glider helt eller delvist ud af monteringsrillen, skal du undersøge pakningsindsatsen for skader og udskifte den med en ubeskadiget pakningsindsats som anvist.

# RESERVEDELSLISTE

Rsd.nr.	Beskrivelse	Antal
97467	MRT4-DC Lynkoblingssæt til T-arme (ekstraudstyr)	(1)
97465	Stel med T-arme – FS625 (ekstraudstyr)	(1/2)
97465HV	Stel med T-arme – VPFS10T (ekstraudstyr)	(1/2)
97464	Stelforlængersæt til loftspaneler (ekstraudstyr)	(1)
97463	Stelvippearme til loftspaneler (ekstraudstyr)	(1)
65442AM	Vakuumslange – 1/4" [6,3 mm] ID x 48" [122 cm] lang – spiral - grøn	2/4
65441	Vakuumslange - 1/4" [6,3 mm] ID x 48" [122 cm] lang - spiral - rød	2/4
65440	Vakuumslange – 1/4" [6,3 mm] ID – rød (ca. 170" [432 cm] lang)	1
65437	Vakuumslange – 1/4" [6,3 mm] ID – grøn (ca. 170" [432 cm] lang)	1
65324CH	Vakuumløftesyngel – 12' [366 cm] lang	2
65324CD	Vakuumløftesyngel – 15' [457 cm] lang	2
65313AM	Velcrotrop – 1" x 24" [2,5 cm x 61 cm]	4
49726	Sugekopindsats – Model VIFS625 / 6" x 25" [15 cm x 63 cm] (til VPFS625-sugekopper)	4/8
49724TT	Pakningsindsats – Model VIFS10T2 – Skumplast med lukkede celler (til VPFS10T-sugekopper)	4/8
49724RT	Pakningsindsats – Model VIFS10T1 – Varmebestandigt gummi (til VPFS10T-sugekopper)	4/8
49672T	Vakuumsugekop – model VPFS10T/10" [25 cm] diameter – med udskiftelig pakning	4/8
49122	Slutprop – 2" x 2" x 1/4" [50,8 mm x 50,8 mm x 6,4 mm] rørstørrelse	4
20050	Værktøj til montering af sugekopring	1
16057	Lynkobling – 1/8" FNPS – studs	4
16056	Lynkobling – 1/8" FNPS – muffe	4
13530	Splitfri pind – 1/2" x 3 1/2" [13 x 89 mm]	6
13435	Bolt med hoved – 1/2" x 3 1/2" [13 x 89 mm]	4
13219	Hårnål – 0,120" [3 m] diameter (til bolt med hoved)	4

***SERVICE MÅ KUN UDFØRES MED IDENTISKE RESERVEDELE,  
SOM FÅS PÅ WPG.COM ELLER HOS EN AUTORISERET FORHANDLER***

# BEGRÆNSET GARANTI

Powr-Grip produkter er omhyggeligt konstrueret, grundigt inspiceret i diverse produktionsfaser og særskilt afprøvet. De er garanteret fri for materiale- og fabrikationsfejl i 1 år fra købsdato at regne.

Opstår der problemer i garantiperioden, fås garantiservice på følgende måde. Powr-Grip reparerer produktet gratis, hvis det ved inspektion viser sig, at problemet skyldes materiale- eller fabrikationsfejl.

## ***GARANTIEN GÆLDER IKKE, NÅR:***

Produktet er modificeret efter afgang fra fabrik.

Gummidele er skåret eller ridset ved drift.

Produktet skal repareres på grund af unormal slitage.

Produktet er beskadiget, misbrugt eller forsømt.

Mht. reparation, der ikke er dækket af garantien, vil Powr-Grip oplyse kunden prisen, inden reparation udføres. Hvis kunden indvilliger i at betale alle reparationsomkostninger på efterkrav ved levering, foretager Powr-Grip reparationen.

## **GARANTISERVICE OG REPARATION**

### *I Nordamerika:*

Henvend Dem til Technical Service Department hos Wood's Powr-Grip Co. Drejer det sig om fabriksservice, skal det komplette produkt sendes - med fragt betalt - sammen med afsendernavn, adresse og telefonnummer til nedenstående adresse.

### *Alle andre steder:*

Henvend Dem til enten forhandler eller Technical Service Department hos Wood's Powr-Grip Co. desangående.

Wood's Powr-Grip Co., Inc.  
908 West Main St. / P.O. Box 368  
Laurel, MT USA 59044

Tlf. +1 800 548 7341

Tlf. +1 406 628 8231

Fax +1 406 628 8354





