

# WOOD'S POWR-GRIP® GUIDE DE RÉVISION, ENTRETIEN ET RÉPARATION



N4000, N4100, N5000,  
N6000, N4000TS,  
N5000CS, N6000NBP  
Ventouse à main avec poignée  
en plastique industriel

## Entretien général

### Inspecter la ventouse à main régulièrement :

- Vérifiez que le filtre à air soit en place. Si non, cessez d'utiliser la ventouse jusqu'à ce que le filtre soit remplacé.
- Examinez le piston et la poignée pour détecter des fentes ou des autres dégâts.
- Vérifiez que la face du disque à vide tienne l'adhérence (ne soit pas glissante). Dans le cas contraire, remplacez le disque.
- Examinez le disque à vide pour détecter des coupures ou la rugosité dans les bords d'étanchéité (voir Inspecter les bords d'étanchéité ci-dessous).
- Essayez la ventouse périodiquement pour détecter une fuite d'air excessive (voir Effectuer une épreuve d'étanchéité ci-dessous), une lenteur de l'action du piston ou des changements dramatiques de la quantité des courses du piston nécessaires pour maintenir la ligne rouge cachée.
- Si la ventouse ne fonctionne pas normalement, revoyez la GUIDE DE DÉPANNAGE (au verso) pour déterminer une action correctrice.

### Nettoyer le disque à vide :

- Extrayez le filtre à air de la face du disque.
- Utilisez une éponge nette ou un chiffon net et non pelucheux pour appliquer de l'eau savonneuse ou un autre produit de nettoyage doux sur la face du disque.
- **N'utilisez jamais de dissolvants ni produits d'assouplissement du caoutchouc comme agent nettoyant** (voir AVERTISSEMENTS).
- Pour empêcher que du liquide contamine la pompe lors du nettoyage, tenez la face de la ventouse en dessous ou couvrez le trou de succion dans la cavité de filtre.
- Si la ventouse possède une bande en feutre sur le bord, prenez garde de ne pas l'humecter.
- Essuyez tout résidu de la face du disque et laissez la ventouse sécher.
- Remettez le filtre à air en place.



NUMÉRISER POUR REGARDER  
LA VIDÉO D'INSTRUCTION

## Effectuer l'inspection et l'épreuve d'étanchéité

### Inspecter les bords d'étanchéité :

- Passez la main lentement le long de la circonférence entière des bords d'étanchéité afin de détecter la rugosité ou des substances étrangères.
- Examinez les bords d'étanchéité de la manière suivante pour détecter des coupures : pliez le bord de la face du disque à vide vers le soi pour créer une bosse, en tournant la ventouse à main au besoin.
- Si des coupures ou des fentes existent dans un bord d'étanchéité, une ouverture en V apparaîtra.
- Il faut remplacer tout disque qui manifeste une ouverture ou la rugosité dans un bord d'étanchéité.

### Effectuer une épreuve d'étanchéité :

- Attachez la ventouse à une pièce de verre ou du métal net, lisse et sans rayures lors d'environ deux heures.
- La ligne rouge sur le piston sert d'un indicateur de vide :
- Si la ligne rouge *n'apparaît* pas lors de la période d'essai, la ventouse est utilisable.
- Si la ligne rouge *apparaît*, effectuez l'entretien général et répétez l'épreuve.
- Si le problème persiste, réviser la GUIDE DE DÉPANNAGE (au verso) pour identifier des causes possibles et des actions correctrices convenables.
- Si ces mesures ne restaurent pas le rendement normal de la ventouse, mettez-vous en contact avec le département du service clients de Wood's Powr-Grip ou avec un distributeur autorisé pour obtenir assistance.

Sur la base des renseignements du produit disponibles au moment de la parution. Les conditions de l'environnement peuvent altérer le rendement et la longévité du produit. Consultez les instructions du produit sur [www.WPG.com](http://www.WPG.com) ou contactez un représentant technico-commercial pour obtenir des renseignements supplémentaires.



LE NOM ORIGINAL  
ET FIABLE POUR  
DES ÉQUIPEMENTS  
DE LEVAGE À VIDE

800.548.7341  
WPG.com

908 West Main - P.O. Box 368  
Laurel, Montana 59044 U.S.A.  
406.628.8231 (téléphone)  
406.628.8354 (fax)

Les produits de  
Wood's Powr-Grip sont vendus  
par les distributeurs autorisés.

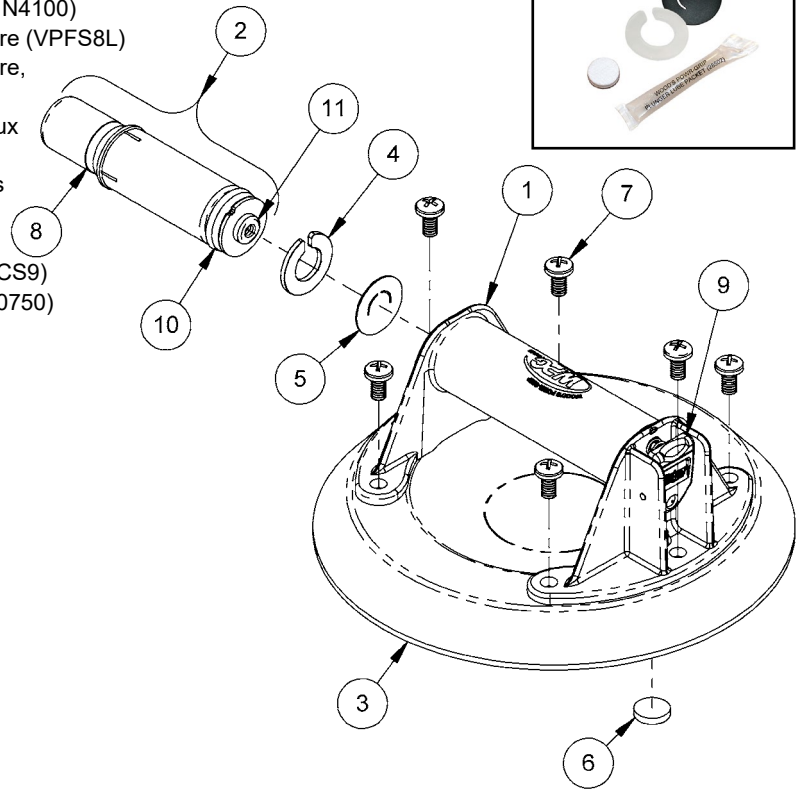
## PIÈCES ET MONTAGE

- 1 [90151AM](#) Assemblage de la poignée / soupape de dégagement
- 2 [90154AM](#) Assemblage du piston
- [90158AM](#) Assemblage du piston des hautes altitudes (pour N4100)
- 3 [49480T](#) Disque à vide, dia. de 8 po [20 cm], plat, avec lèvre (VPFS8L)
- [49478T](#) Disque à vide, dia. de 8 po [20 cm], plat, avec lèvre, pour éviter des taches (VPFS8L)
- [49495T](#) Disque à vide, dia. de 8 po [20 cm], pour matériaux de revêtement (VPFS8C)
- [49488T](#) Disque à vide, dia. de 8 po [20 cm], pour surfaces texturées (G0695TS)
- [49506T](#) Disque à vide, dia. de 9 po [23 cm], plat (G0725)
- [49520T](#) Disque à vide, dia. de 9 po [23 cm], concave (VPCS9)
- [49586T](#) Disque à vide, dia. de 10 po [25 cm], concave (G0750)

- 4 Bague d'agrafage\*
- 5 Soupape de retenue\*
- 6 Filtre à air\*
- 7 [10002](#) Vis de poignée (6)
- 8 Ligne rouge
- 9 Levier de dégagement
- 10 Joint en U
- 11 Bout du piston

pas montrés

- [29330](#) Boîtier, 8 po [20 cm], jaune
- [29335](#) Boîtier, 8 po [20 cm], gris
- [29338](#) Boîtier, 9 po [23 cm], noir
- [29342](#) Boîtier, 10 po [25 cm], noir
- Lubrifiant de piston\*



## GUIDE DE DÉPANNAGE

PROBLÈME	CAUSE	RECTIFICATION
<b>Fuite d'air lente</b>	Coupures sur le bord d'étanchéité	Remplacez le disque à vide.
	Saleté ou peluche à l'intérieur de la pompe	Essuyez l'intérieur de la poignée en utilisant un chiffon doux. Dépistez la contamination sur le joint en U ou le bout du piston.
	Pompe sèche	Appliquez une couche légère du lubrifiant de piston à l'intérieur de la poignée.
	Rayures à l'intérieur de la poignée (entre point central et bout fermé)	Remplacez la poignée.
	Contamination du joint de la soupape de dégagement	Ouvrez la soupape de dégagement et nettoyez-la en utilisant de l'air comprimé.
<b>Fuite d'air grave</b>	Contamination de la face du disque	Nettoyez le disque à vide.
	Contamination sérieuse	Nettoyez l'assemblage de piston et l'intérieur de la poignée.
	Ouvertures ou coupures sur le bord d'étanchéité	Remplacez le disque à vide.
<b>Blocage ou lenteur de la pompe</b>	Pompe sèche	Appliquez une couche légère du lubrifiant de piston à l'intérieur de la poignée.
	Tuyau de soupape de dégagement bouché	Extrayez le bouchon (par le trou de succion derrière le filtre à air).
	Contamination sérieuse	Nettoyez l'assemblage de piston et l'intérieur de la poignée.
<b>Ventouse glisse lorsqu'elle est attachée</b>	Surface contaminée de la charge	Nettoyez la surface. Si nécessaire, lavez-la et permettez-la sécher.
	Contamination de la face du disque	Nettoyez le disque à vide.
	Face glissante ou usée du disque	Remplacez le disque à vide (au moins tous les deux ans).
<b>Plus de 10 courses du piston pour attacher</b>	L'une des causes ci-dessus	Effectuez l'entretien général.
	Saleté ou lubrifiant sur la soupape de retenue	Extrayez l'assemblage du piston, la bague d'agrafage et la soupape de retenue. Nettoyez-les et remettez-les en place d'après les sections de Montage et Démontage (sur la page opposée).

## Marche à suivre pour démontage



### Extraire l'assemblage de piston de la poignée

- Saisissez la tête du piston et tirez l'assemblage tout droit de la poignée.
- Veillez à s'assurer que l'assemblage de piston reste net et sans contamination quand elle est en dehors de la poignée.



### Enlever la poignée du disque à vide

- Dévissez les 6 vis de la poignée et séparez la poignée du disque.
- Extrayez le tuyau de soupape soigneusement de la tétine en caoutchouc sur le disque, en tirant la poignée et la tournant doucement de droite à gauche.



### Extraire la bague d'agrafage et la soupape de retenue de la poignée.

- Utilisez un outil crochu pour extraire la bague d'agrafage et la soupape de retenue. **Prenez garde de ne pas gratter le plastique!**
- Utilisez un chiffon doux et non pelucheux pour nettoyer soigneusement ces pièces, ainsi que l'assemblage du piston. Faites attention au joint en U ou le bout du piston en particulier.
- Enveloppez une tige ou une petite cheville dans un chiffon doux et non pelucheux et essuyez l'intérieur de la poignée, pour s'assurer qu'elle est nette and sèche (sans lubrifiant).

## Marche à suivre pour montage



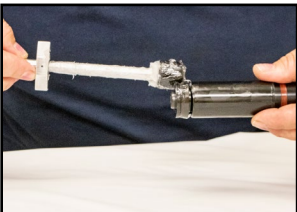
### Inspecter la poignée et remettre la soupape de retenue et la bague d'agrafage en place

- Examinez l'intérieur de la poignée soigneusement pour détecter des rayures ou la contamination, en utilisant une lampe de poche pour éclairage.
  - Une fuite d'air peut résulter des rayures entre le point central et le bout fermé de la poignée.
  - Des rayures près du bout ouvert de la poignée posent rarement un problème.
  - Assurez-vous qu'aucun lubrifiant ne reste dans la poignée.
- Remettez la soupape de retenue dans la poignée de sorte qu'elle reste contre le bout fermé.
- En utilisant une cheville ou autre outil qui ne gratte pas l'intérieur de la poignée, poussez la bague d'agrafage jusqu'au bout de la poignée, pour fixer la soupape de retenue solidement en place.



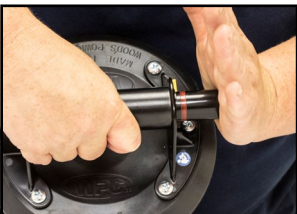
### Attacher la poignée au disque à vide

- Appliquez une couche légère du lubrifiant de piston au tuyau de soupape sur la poignée.
- Insérez le tuyau de soupape dans la tétine du disque et mettez la poignée sur le disque.
- Alignez les trous des vis et remettez les vis de poignée en place.



### Remettez l'assemblage de piston dans la poignée

- Appliquez du lubrifiant de piston sur toute la surface exposée du joint en U. **Prenez garde de ne pas lubrifier le bout du piston!**
- Le lubrifiant de piston est recommandé. Mettez-vous en contact avec le service clients de Wood's Powr-Grip pour le commander.
- **N'utilisez pas aucun lubrifiant incorrect dans la poignée.**
- Insérez le bout de l'assemblage du piston avec le joint en U dans la poignée, en vous assurant qu'il n'y aura pas de lubrifiant sur le bout du piston, la soupape de retenue et la bague d'agrafage.
- Enfoncez l'assemblage de piston jusqu'à ce qu'il commence à se resserrer. Donnez ensuite un coup fort et rapide pour ancrer l'assemblage de piston.
- Manipulez et tournez le piston pour étaler le lubrifiant de piston sur tout l'extérieur du joint en U.
- À ce moment, le montage est achevé et la ventouse est prête pour des épreuves.



# AVERTISSEMENTS

La compagnie de Wood's Powr-Grip a pris soin particulier pour produire l'appareil de manutention à vide la plus fiable en vente. Il est néanmoins possible que des mauvais traitements ou de l'usage abusif puisse(nt) endommager une ventouse à main ou causer des conditions qui pourraient faire que la ventouse à main échoue et qu'un dégagement inattendu résulte. Nous offrons les avertissements suivants pour aider les utilisateurs à éviter la plupart des risques potentiels.

**Si on néglige de se conformer aux AVERTISSEMENTS, il est possible que cela abîme la ventouse ou la charge, ou occasionne des blessures à l'utilisateur.**

- N'utilisez pas la ventouse pour supporter des charges qui dépassent la capacité de charge.
- N'utilisez pas la ventouse pour supporter des personnes.
- Ne placez pas la face du disque à vide contre les surfaces qui peuvent abîmer les bords d'étanchéité.
- Évitez toutes les conditions qui peuvent faire que la ventouse glisse ou se détache prématurément, telles que : des impuretés, des coupures ou des rayures en la face du disque ou en la surface de la charge ; l'action d'attacher la ventouse à des matériaux poreux ; ou l'action d'exercer de la pression contre le bord du disque.
- N'utilisez pas la ventouse pour soulever quand la ligne rouge est visible. Si la ligne rouge réapparaît fréquemment, cessez d'utiliser la ventouse et suivez les instructions d'entretien général et des épreuves.
- Ne permettez pas qu'aucune chose empêche le mouvement libre du piston pendant que la ventouse est attachée. Cela pourrait empêcher que la ligne rouge n'avertisse l'utilisateur d'une perte du vide.
- Ne bougez pas le levier de dégagement pendant que vous soulevez.
- N'attachez pas les ventouses du diamètre de 10 po [25 cm] (modèles N6000 et N6000NBP) aux matériaux minces et fragiles.
- N'utilisez ni des chimiques caustiques (tels que les dissolvants ou l'essence) ni des produits non autorisés pour nettoyer ou assouplir le caoutchouc de la ventouse. Voyez [www.WPG.com](http://www.WPG.com) pour obtenir des renseignements supplémentaires.

