

WOOD'S POWR-GRIP® GUIDE DE RÉVISION, ENTRETIEN ET RÉPARATION



N4950, N5450, N6450, N4300*,
N5300*, N6300* N4950TS,
N5450CS VENTOUSES À MAIN
AVEC POIGNÉE EN MÉTAL

* Certains détails ne s'appliquent pas aux ventouses à main avec des assemblages de piston en plastique.



NUMÉRISER POUR REGARDER
LA VIDÉO D'INSTRUCTION

Entretien général

Inspecter la ventouse à main régulièrement :

- Vérifiez que le filtre à air soit en place. Si non, cessez d'utiliser la ventouse jusqu'à ce que le filtre soit remplacé.
- Examinez l'assemblage de piston et la poignée pour détecter des bosses, des fentes ou des autres dégâts.
- Vérifiez que la face du disque à vide tienne l'adhérence (ne soit pas glissante). Dans le cas contraire, remplacez le disque.
- Examinez le disque à vide pour détecter des coupures ou la rugosité dans les bords d'étanchéité (voir Inspecter les bords d'étanchéité ci-dessous).
- Essayez la ventouse périodiquement pour détecter une fuite d'air excessive (voir Effectuer une épreuve d'étanchéité ci-dessous), une lenteur de l'action du piston ou des changements dramatiques de la quantité des courses du piston nécessaires pour maintenir la ligne rouge cachée.
- Si la ventouse ne fonctionne pas normalement, revoyez la GUIDE DE DÉPANNAGE (au verso) pour déterminer une action correctrice.

Nettoyer le disque à vide :

- Extrayez le filtre à air de la face du disque.
- Utilisez une éponge nette ou un chiffon net et non pelucheux pour appliquer de l'eau savonneuse ou un autre produit de nettoyage doux sur la face du disque.
- **N'utilisez jamais de dissolvants ni produits d'assouplissement du caoutchouc comme agent nettoyant** (voir AVERTISSEMENTS).
- Pour empêcher que du liquide contamine la pompe lors du nettoyage, tenez la face de la ventouse en dessous ou couvrez le trou de succion dans la cavité de filtre.
- Si la ventouse possède une bande en feutre sur le bord, prenez garde de ne pas l'humecter.
- Essuyez tout résidu de la face du disque et laissez la ventouse sécher.
- Remettez le filtre à air en place.



NUMÉRISER POUR REGARDER
LA VIDÉO D'INSTRUCTION

Effectuer l'inspection et l'épreuve d'étanchéité

Inspecter les bords d'étanchéité :

- Passez la main lentement le long de la circonférence entière des bords d'étanchéité afin de détecter la rugosité ou des substances étrangères.
- Examinez les bords d'étanchéité de la manière suivante pour détecter des coupures : pliez le bord de la face du disque à vide vers le soi pour créer une bosse, en tournant la ventouse à main au besoin.
- Si des coupures ou des fentes existent dans un bord d'étanchéité, une ouverture en V apparaîtra.
- Il faut remplacer tout disque qui manifeste une ouverture ou la rugosité dans un bord d'étanchéité.

Effectuer une épreuve d'étanchéité :

- Attachez la ventouse à une pièce de verre ou du métal net, lisse et sans rayures lors d'environ deux heures.
- La ligne rouge sur le piston sert d'un indicateur de vide :
 - Si la ligne rouge *n'apparaît* pas lors de la période d'essai, la ventouse est utilisable.
 - Si la ligne rouge *apparaît*, effectuez l'entretien général et répétez l'épreuve.
- Si le problème persiste, réviser la GUIDE DE DÉPANNAGE (au verso) pour identifier des causes possibles et des actions correctrices convenables.
- Si ces mesures ne restaurent pas le rendement normal de la ventouse, mettez-vous en contact avec le département du service clients de Wood's Powr-Grip ou avec un distributeur autorisé pour obtenir assistance.

Sur la base des renseignements du produit disponibles au moment de la parution. Les conditions de l'environnement peuvent altérer le rendement et la longévité du produit. Consultez les instructions du produit sur www.WPG.com ou contactez un représentant technico-commercial pour obtenir des renseignements supplémentaires.

WOOD'S POWR-GRIP
WPG.COM

LE NOM ORIGINAL ET
FIABLE POUR DES
ÉQUIPEMENTS DE
LEVAGE À VIDE

800.548.7341
WPG.com

908 West Main - P.O. Box 368
Laurel, Montana 59044 U.S.A.
406.628.8231 (téléphone)
406.628.8354 (fax)

Les produits de Wood's Powr-Grip
sont vendus par les distributeurs

Rev. 4.1/06-22 Dépannage – métal

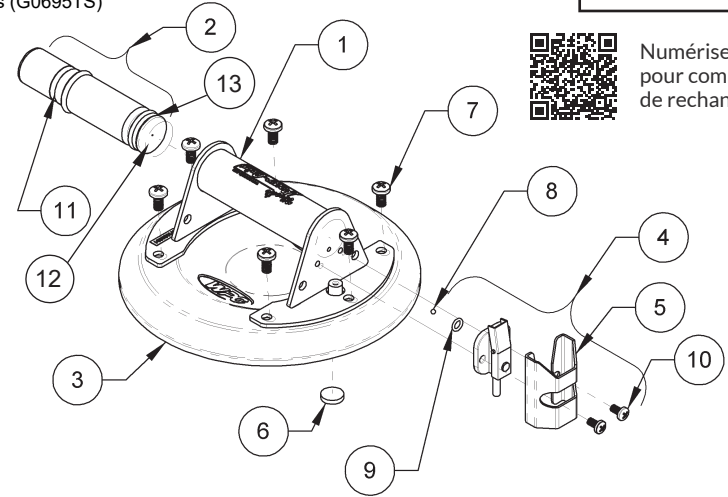
1MTSF

PIÈCES ET MONTAGE

- 1 [90510AM](#) Poignée
- 2 [90520AM](#) Assemblage de piston, métal
- [90154AM](#) Assemblage de piston, plastique industriel
- [90524AM](#) Assemblage de piston avec alarme audio (WBP)
- [90158AM](#) Assemblage de piston des hautes altitudes
- 3 [49480T](#) Disque à vide, dia. de 8 po [20 cm], plat, avec lèvre (VPFS8L)
- [49478T](#) Disque à vide, dia. de 8 po [20 cm], plat, avec lèvre, pour éviter des taches (VPFS8L)
- [49495T](#) Disque à vide, dia. de 8 po [20 cm], pour matériaux de revêtement (VPFS8C)
- [49488T](#) Disque à vide, dia. de 8 po [20 cm], pour surfaces texturées (G0695TS)
- [49506T](#) Disque à vide, dia. de 9 po [23 cm], plat (G0725)
- [49520T](#) Disque à vide, dia. de 9 po [23 cm], concave (VPCS9)
- [49586T](#) Disque à vide, dia. de 10 po [25 cm], concave (G0750)
- 4 [90500](#) Bloc de soupape avec levier de dégagement et protecteur
- 5 [51506](#) Protecteur de la soupape
- 6 Filtre à air*
- 7 [10002](#) Vis de poignée (2)
- 8 Bille de retenue*
- 9 Joint torique*
- 10 [10008](#) Vis de soupape (2)
- 11 Ligne rouge
- 12 Bout du piston
- 13 Joint en U
- pas montrés
- [29334](#) Boîtier, 8 po [20 cm], noir
- [29338](#) Boîtier, 9 po [23 cm], noir
- [29342](#) Boîtier, 10 po [25 cm], noir
- Lubrifiant de piston*



Numériser ou cliquer pour commander pièces de rechange en ligne



GUIDE DE DÉPANNAGE

PROBLÈME	CAUSE	RECTIFICATION
Fuite d'air lente	Coupures sur le bord d'étanchéité	Remplacez le disque à vide.
	Saleté ou peluche à l'intérieur de la pompe	Essuyez l'intérieur de la poignée en utilisant un chiffon doux. Dépistez la contamination sur le joint en U ou le bout du piston.
	Pompe sèche	Appliquez une couche légère du lubrifiant de piston à l'intérieur de la poignée.
	Rayures à l'intérieur de la poignée (entre point central et bout fermé)	Remplacez la poignée.
	Contamination du joint de la soupape de dégagement	Ouvrez la soupape de dégagement et nettoyez-la en utilisant de l'air comprimé.
	Contamination de la face du disque	Nettoyez le disque à vide.
	Fuite d'air localisée au joint torique de la soupape de dégagement	Resserrez les vis de soupape et/ou remplacez le joint torique.
Fuite d'air localisée au tuyau de soupape	Ajustez le tuyau afin de l'aligner mieux.	
Fuite d'air grave	Contamination sérieuse	Nettoyez l'assemblage de piston et l'intérieur de la poignée.
	Ouvertures ou coupures sur le bord d'étanchéité	Remplacez le disque à vide.
	Poignée ou soupape de dégagement cassée	Remplacez l'assemblage de la poignée ou de la soupape de dégagement.
Blocage ou lenteur de la pompe	Pompe sèche	Appliquez une couche légère du lubrifiant de piston à l'intérieur de la poignée.
	Tuyau de soupape de dégagement bouché	Extrayez le bouchon (par le trou de succion derrière le filtre à air).
	Contamination sérieuse	Nettoyez l'assemblage de piston et l'intérieur de la poignée.
	Poignée bosselée	Remplacez la poignée.
	Piston tordu	Remplacez l'assemblage de piston.
Ventouse glisse lorsqu'elle est attachée	Surface contaminée de la charge	Nettoyez la surface. Si nécessaire, lavez-la et permettez-la sécher.
	Contamination de la face du disque	Nettoyez le disque à vide.
	Face glissante ou usée du disque	Remplacez le disque à vide (au moins tous les deux ans).
Plus de 10 courses du piston pour attacher	L'une des causes ci-dessus	Effectuez l'entretien général.
	Bille de retenue collante	Nettoyez la bille de retenue et le siège. Remplacez la bille de retenue si elle est rugueuse.
	Le bord d'étanchéité ne contacte pas la surface de la charge.	Dévissez les vis de poignée et séparez le disque à vide de la poignée. Déterminez si la poignée ou le disque à vide soit tordu(e) et remplacez-la/le, selon la circonstance.

Marche à suivre pour démontage



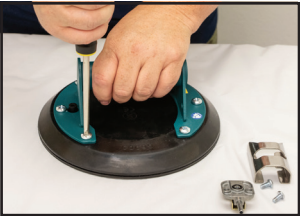
Extraire l'assemblage de piston de la poignée

- Saisissez la tête du piston et tirez l'assemblage tout droit de la poignée. Si l'assemblage de piston est serré de manière à ce qu'on ne peut pas l'extraire ainsi, renvoyez la ventouse pour obtenir des réparations.
- Remplacez l'assemblage de piston si l'enveloppe est tordue ou bosselée.
- S'il n'en est pas ainsi, utilisez un chiffon doux et non pelucheux pour nettoyer l'assemblage de piston.
- Veillez à s'assurer que l'assemblage de piston reste net et sans contamination quand elle est en dehors de la poignée.
- Le démontage de l'assemblage de piston est déconseillé.



Enlever la soupape de dégagement de la poignée

- Dévissez les 2 vis qui serrent la soupape de dégagement contre la poignée.
- Extrayez le tuyau de soupape soigneusement de la tétine sur le disque à vide.
- Quand la soupape est enlevée, la bille de retenue pourrait tomber. Veillez à la garder!



Enlever la poignée du disque à vide

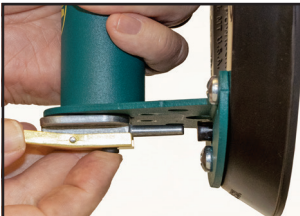
- Dévissez les 6 vis de la poignée et séparez la poignée du disque.
- Enveloppez une tige ou une petite cheville dans un chiffon doux et non pelucheux et essuyez l'intérieur de la poignée, pour s'assurer qu'elle est nette and sèche (sans lubrifiant).

Marche à suivre pour montage



Inspecter la poignée et l'attacher au disque à vide

- Examinez l'intérieur de la poignée soigneusement pour détecter des rayures ou la contamination, en utilisant une lampe de poche pour éclairage.
 - Une fuite d'air peut résulter des rayures entre le point central et le bout fermé de la poignée.
 - Des rayures près du bout ouvert de la poignée posent rarement un problème.
 - Assurez-vous qu'aucun lubrifiant ne reste dans la poignée.
- Mettez la poignée sur le disque de sorte que la tétine est située dans le trou grand de la base de la poignée près du bout fermé.
- Alignez les trous des vis et remettez les vis de poignée en place



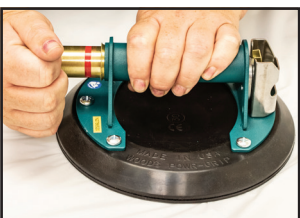
Remettre la soupape de dégagement en place sur la poignée

- Appliquez une couche légère du lubrifiant de piston au tuyau de soupape.
- Assurez-vous que la bille de retenue et le joint torique soient en position et insérez le tuyau de soupape dans la tétine du disque d'après l'illustration, en gardant le joint torique contre le bout fermé de la poignée.
- Mettez le protecteur de la soupape sur la soupape de dégagement et alignez les trous des vis dans le protecteur, la soupape et la poignée.
- Remettez les vis de soupape en place. Même quand les vis sont bien serrées, il se peut que la soupape ne semble pas rester complètement contre le bout de la poignée. Ceci est normal.



Remettez l'assemblage de piston dans la poignée

- Utilisez un tampon doux pour appliquer une couche légère du lubrifiant de piston autour de l'intérieur de la poignée à peu près 1" [2,5 cm] du bout fermé. Il faut que le bout ouvert de la poignée demeure aussi sec (sans lubrifiant) que possible.
- Le lubrifiant de piston est recommandé. Mettez-vous en contact avec le service clients de Wood's Powr-Grip pour le commander.
- **N'utilisez pas aucun lubrifiant incorrect dans la poignée.**
- Insérez le bout de l'assemblage de piston avec le joint en U dans la poignée.
- Enfoncez l'assemblage de piston jusqu'à ce qu'il commence à se resserrer. Donnez ensuite un coup fort et rapide pour ancrer l'assemblage de piston.
- Manipulez et tournez le piston pour étaler le lubrifiant de piston sur tout l'extérieur du joint en U.
- À ce moment, le montage est achevé et la ventouse est prête pour des épreuves.



AVERTISSEMENTS

La compagnie de Wood's Powr-Grip a pris soin particulier pour produire l'appareil de manutention à vide la plus fiable en vente. Il est néanmoins possible que des mauvais traitements ou de l'usage abusif puisse(nt) endommager une ventouse à main ou causer des conditions qui pourraient faire que la ventouse à main échoue et qu'un dégagement inattendu résulte. Nous offrons les avertissements suivants pour aider les utilisateurs à éviter la plupart des risques potentiels.

Si on néglige de se conformer aux AVERTISSEMENTS, il est possible que cela abîme la ventouse ou la charge, ou occasionne des blessures à l'utilisateur.

- N'utilisez pas la ventouse pour supporter des charges qui dépassent la capacité de charge.
- N'utilisez pas la ventouse pour supporter des personnes.
- Ne placez pas la face du disque à vide contre les surfaces qui peuvent abîmer les bords d'étanchéité.
- Évitez toutes les conditions qui peuvent faire que la ventouse glisse ou se détache prématurément, telles que : des impuretés, des coupures ou des rayures en la face du disque ou en la surface de la charge ; l'action d'attacher la ventouse à des matériaux poreux ; ou l'action d'exercer de la pression contre le bord du disque.
- N'utilisez pas la ventouse pour soulever quand la ligne rouge est visible. Si la ligne rouge réapparaît fréquemment, cessez d'utiliser la ventouse et suivez les instructions d'entretien général et des épreuves.
- Ne permettez pas qu'aucune chose empêche le mouvement libre du piston pendant que la ventouse est attachée. Cela pourrait empêcher que la ligne rouge n'avertisse l'utilisateur d'une perte du vide.
- Ne bougez pas le levier de dégagement pendant que vous soulevez.
- N'attachez pas les ventouses du diamètre de 10 po [25 cm] (modèles N6450 et N6300) aux matériaux minces et fragiles.
- N'utilisez ni des chimiques caustiques (tels que les dissolvants ou l'essence) ni des produits non autorisés pour nettoyer ou assouplir le caoutchouc de la ventouse. Voyez www.WPG.com pour obtenir des renseignements supplémentaires.

