



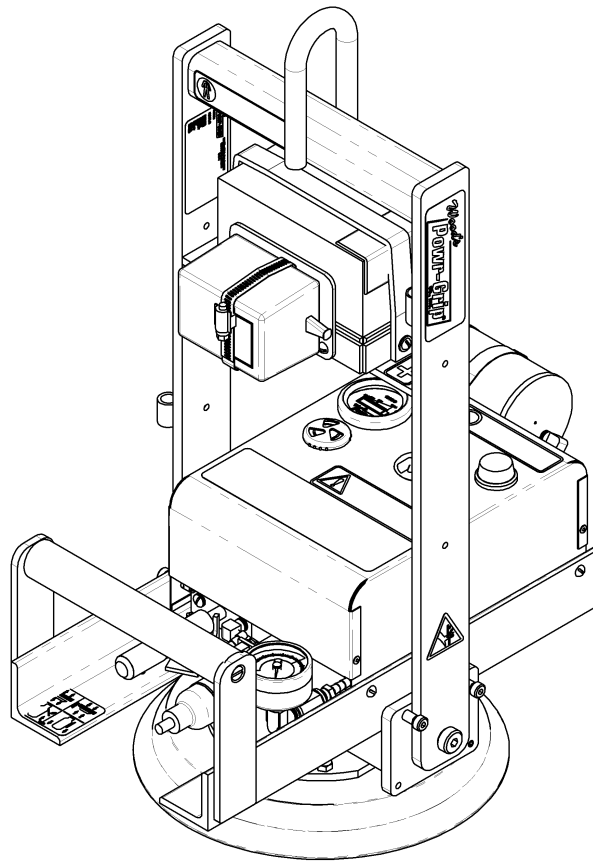
**P.O. Box 368 – 908 West Main  
Laurel, MT USA 59044  
téléphone 800-548-7341  
téléphone 406-628-8231  
télécopieur 406-628-8354**

# INSTRUCTIONS

version internationale

NUMÉRO DE MODÈLE : FL1HV11DC

NUMÉRO DE SÉRIE : \_\_\_\_\_  
(veuillez voir l'étiquette de série et noter le numéro ici)



## PALONNIER HORIZONTAL 300 À TENSION DE COURANT CONTINU (CC)



**LISEZ TOUTES LES INSTRUCTIONS ET LES AVERTISSEMENTS  
AVANT D'UTILISER CE PALONNIER**





# TABLE DES MATIÈRES

---

<b>CARACTÉRISTIQUES TECHNIQUES</b> .....	<b>3</b>
<b>AVERTISSEMENTS</b> .....	<b>4</b>
<b>MÉCANISMES D'UTILISATION</b> .....	<b>5</b>
<b>MONTAGE</b> .....	<b>6</b>
<b>USAGE ADMISSIBLE</b> .....	<b>7</b>
<b>CARACTÉRISTIQUES DE LA CHARGE</b> .....	<b>7</b>
<b>ENVIRONNEMENT D'UTILISATION</b> .....	<b>8</b>
<b>ÉLIMINER LE PALONNIER</b> .....	<b>8</b>
<b>MODE D'EMPLOI</b> .....	<b>9</b>
<b>AVANT D'UTILISER LE PALONNIER</b> .....	<b>9</b>
Prendre des précautions de sécurité.....	9
Effectuer les inspections et les épreuves .....	9
<b>POUR ATTACHER LA VENTOUSE À UNE CHARGE</b> .....	<b>11</b>
Mettre le palonnier en position sur la charge .....	11
Obtenir une étanchéité entre la ventouse et la charge.....	11
Interpréter l'indicateur de vide.....	11
Niveau de vide avec les surfaces optimales.....	12
Niveau de vide avec les autres surfaces .....	12
<b>POUR SOULEVER ET DÉPLACER LA CHARGE</b> .....	<b>13</b>
Capacité de charge et lampe témoin .....	13
Surveiller les indicateurs de vide .....	13
Surveiller l'avertisseur sonore de vide insuffisant .....	13
Garder le contrôle du palonnier et de la charge .....	14
En cas de panne de courant .....	14
<b>POUR DÉGAGER LA VENTOUSE DE LA CHARGE</b> .....	<b>15</b>
<b>APRÈS D'UTILISER LE PALONNIER</b> .....	<b>15</b>
Entreposer le palonnier .....	15
<b>ENTRETIEN</b> .....	<b>16</b>
<b>PLAN DES INSPECTIONS</b> .....	<b>16</b>
Inspection avant de chaque levage .....	16
Inspection fréquente .....	16
Inspection périodique.....	16
Emploi peu fréquent .....	17
<b>PLAN DES ÉPREUVES</b> .....	<b>17</b>
Épreuves opérationnelles.....	17
Épreuve de charge.....	17
<b>PLAN DE L'ENTRETIEN</b> .....	<b>18</b>
<b>ÉPREUVE DE LA BATTERIE</b> .....	<b>18</b>
<b>RECHARGE DE LA BATTERIE</b> .....	<b>19</b>

<b>ÉPREUVE DU CHARGEUR DE BATTERIE .....</b>	<b>19</b>
<b>ENTRETIEN DES VENTOUSES .....</b>	<b>20</b>
Coefficient de friction .....	20
Inspection .....	20
Nettoyage .....	21
<b>ÉPREUVE DU VIDE .....</b>	<b>22</b>
<b>ENTRETIEN DU FILTRE À AIR – PETIT .....</b>	<b>23</b>
Fonction du filtre et Conditions nécessitant de l'entretien .....	23
Marche à suivre pour faire l'entretien du filtre .....	23
<b>ENTRETIEN DE LA POMPE À VIDE – DYNAFLO DV1032102.....</b>	<b>24</b>
Remplacement du diaphragme.....	24
Remplacement du joint d'étanchéité/des clapets à charnière .....	24
Remplacement de l'assemblage de la tête .....	24
<b>ENTRETIEN DE LA POMPE À VIDE – THOMAS 107CDC20.....</b>	<b>25</b>
Remplacement du diaphragme.....	25
Remplacement du clapet à charnière d'admission.....	25
Remplacement du clapet à charnière d'évacuation et du joint d'étanchéité .....	25
<b>LISTE DES PIÈCES DE RECHANGE .....</b>	<b>26</b>
<b>GARANTIE LIMITÉE .....</b>	<b>27</b>

# CARACTÉRISTIQUES TECHNIQUES

---

<b>Numéro de modèle :</b>	FL1HV11DC
<b>Description :</b>	Conçu pour l'usage avec une grue ou un autre appareil de levage, le palonnier FL1HV11DC emploie le vide pour maintenir une charge qui est orientée à l'horizontale lors du levage.
<b>Source d'énergie :</b>	12 volts CC, 10 ampères (avec pompe Thomas) ou 3 ampères (avec pompe Dynaflo)
<b>Capacité de batterie :</b>	7 ampère heures
<b>Ventouse :</b>	Une de diamètre nominal de 10 po [25 cm] avec une lèvre (modèle HV11), faite en caoutchouc standard, avec un filtre en grille #60
<b>Dimensions de la ventouse :</b>	11 po x 11 po [279 mm x 279 mm] jusqu'aux bords externes
<b>Capacité de charge maximale :</b>	300 livres [135 kg], évaluées avec 16 po Hg [-54 kPa] sur les surfaces plates, nettes, lisses et non poreuses <sup>1</sup>
<b>Poids du palonnier :</b>	45 livres [21 kg]
<b>Pompe à vide :</b>	Type diaphragme, avec un débit d'air nominal de 1 SCFM [28 litres/minute]
<b>Réservoirs de vide de secours :</b>	Un réservoir de vide contribue à empêcher la perte immédiate du vide en cas de panne de courant, et il prolonge la vie de la batterie en réduisant les cycles de la pompe exigés pour conserver le vide.
<b>Indicateur de vide :</b>	Un manomètre à cadran montre le niveau de vide actuel en utilisant les pouces positifs de Hg et les kPa négatifs.
<b>Lampe témoin de vide insuffisant :</b>	Une lampe rouge est alimentée jusqu'à ce que le niveau de vide soit suffisant pour soulever le poids maximal de la charge (supérieur à 16 po Hg [-54] kPa) et chaque fois qu'une perte du vide occasionne la remise en marche de la pompe.
<b>Avertisseur sonore de vide insuffisant :</b>	Volume d'alarme maximal = 103 dBA jusqu'à 2 pieds [60 cm]. Pendant que le palonnier est sous tension, une sonnerie d'alarme avertit l'opérateur que le vide n'est pas suffisant pour soulever le poids maximal de la charge, chaque fois qu'une telle circonstance se produit.
<b>Dispositifs en option :</b>	Voyez des instructions supplémentaires au sujet des dispositifs facultatifs.
<b>Altitude d'utilisation :</b>	Maximum = 6000 pieds [1828 mètres]
<b>Températures d'utilisation :</b>	32° à 104° F [0° à 40° C]
<b>Vie utile :</b>	Ce palonnier est conçu afin que sa vie utile dure pendant 20 000 cycles de levage ou plus, à condition de l'utiliser et de l'entretenir en harmonie avec sa conception. Ventouses, cartouches filtrantes et autres articles soumis à l'usure sont exclus ; voyez ENTRETIEN et LISTE DES PIÈCES DE RECHANGE pour obtenir des renseignements supplémentaires. Pour ÉLIMINER LE PALONNIER après la vie utile, consultez la section de l'USAGE ADMISSIBLE.
<b>Norme ASME de BTH-1 :</b>	Catégorie de conception « B », Classification de longévité « 0 » (voir www.WPG.com pour obtenir des renseignements supplémentaires)

!!-CE-!! Nota : ce symbole apparaît dans le manuel d'INSTRUCTIONS chaque fois que les exigences d'une Norme CE sont différentes de celles d'autres normes qui s'appliquent aussi à ce palonnier à ventouse. Les exigences CE sont obligatoires dans les régions géographiques où ces Normes CE s'appliquent, mais ces exigences peuvent être facultatives ailleurs.

---

<sup>1</sup> La Capacité de charge est basée sur un coefficient de friction de 1 ; voyez ENTRETIEN : ENTRETIEN DES VENTOUSES : Coefficient de friction pour obtenir des renseignements supplémentaires.

# AVERTISSEMENTS

---



Powr-Grip s'efforce de proposer sur le marché les palonniers à ventouses les plus fiables. En dépit du haut degré de sécurité de ce produit, on doit se conformer à certaines précautions pour protéger l'opérateur et autrui.



Portez **toujours** l'équipement de protection individuel qui est approprié au matériau manutentionné. Suivez les directives des syndicats professionnels.

Actionnez **toujours** le palonnier dans les conditions conformes à sa conception (voir USAGE ADMISSIBLE : ENVIRONNEMENT D'UTILISATION).

**N**'actionnez **jamais** un palonnier qui est endommagé, qui fonctionne mal ou à qui il manque des pièces.

**N**'actionnez **jamais** un palonnier si le bord d'étanchéité de n'importe d'une des ventouses est coupé ou abîmé.

**N**éanmoins **ni** n'obscurcissez **jamais** les étiquettes d'avertissement.

**N**'actionnez **jamais** un palonnier si la capacité de charge ou tout autre avertissement a disparu ou n'est plus lisible.

Assurez-vous **toujours** que les surfaces de contact de la charge et de toutes les ventouses soient nettes avant d'attacher les ventouses (voir ENTRETIEN : ENTRETIEN DES VENTOUSES).

**Ne** dépassez **jamais** la capacité de charge ni tentez de soulever les matériaux pour lesquels le palonnier n'a pas été conçu (voir USAGE ADMISSIBLE : CARACTÉRISTIQUES DE LA CHARGE).

**N**'utilisez **jamais** ce palonnier pour tenter de soulever une vitre fêlée ou brisée.

Mettez **toujours** les ventouses en position correcte sur la charge avant de soulever (voir MODE D'EMPLOI : POUR ATTACHER LES VENTOUSES À UNE CHARGE).

**Ne** soulevez **jamais** une charge si un quelconque indicateur de vide montre un vide inadéquat.

**Ne** touchez **jamais** les commandes de dépose de la charge lors du levage. Il est vraisemblable que cela occasionne une perte du vide et le dégagement de la charge.

**Ne** permettez **jamais** des personnes sur le palonnier ou la charge qui sont soulevés.

**Ne** soulevez **jamais** une charge plus haut que nécessaire ni laissez les charges suspendues sans surveillance.

**Ne** soulevez **jamais** une charge au-dessus de personnes.

Retenez **toujours** les autres personnes dans un lieu suffisamment éloigné du palonnier pour éviter toute blessure en cas d'un dégagement inattendu de la charge.

Mettez **toujours** la commande d'alimentation dans la position hors tension et, si possible, déconnectez la source d'énergie avant d'ouvrir n'importe quelle boîte du palonnier. (Applicable seulement aux palonniers à énergie électrique)

Souvenez-vous **toujours** qu'il est possible que les modifications au palonnier compromettent sa sécurité. La société Wood's Powr-Grip ne peut pas accepter la responsabilité pour la sécurité d'un palonnier que le client a modifié. Pour obtenir une consultation, mettez-vous en contact avec Wood's Powr-Grip (voir LISTE DES PIÈCES DE RECHANGE).

# MÉCANISMES D'UTILISATION

Nota : les composants que les instructions présentent ci-après pour assembler, actionner ou entretenir le palonnier à ventouse sont soulignés quand ils apparaissent pour la première fois dans chaque section.

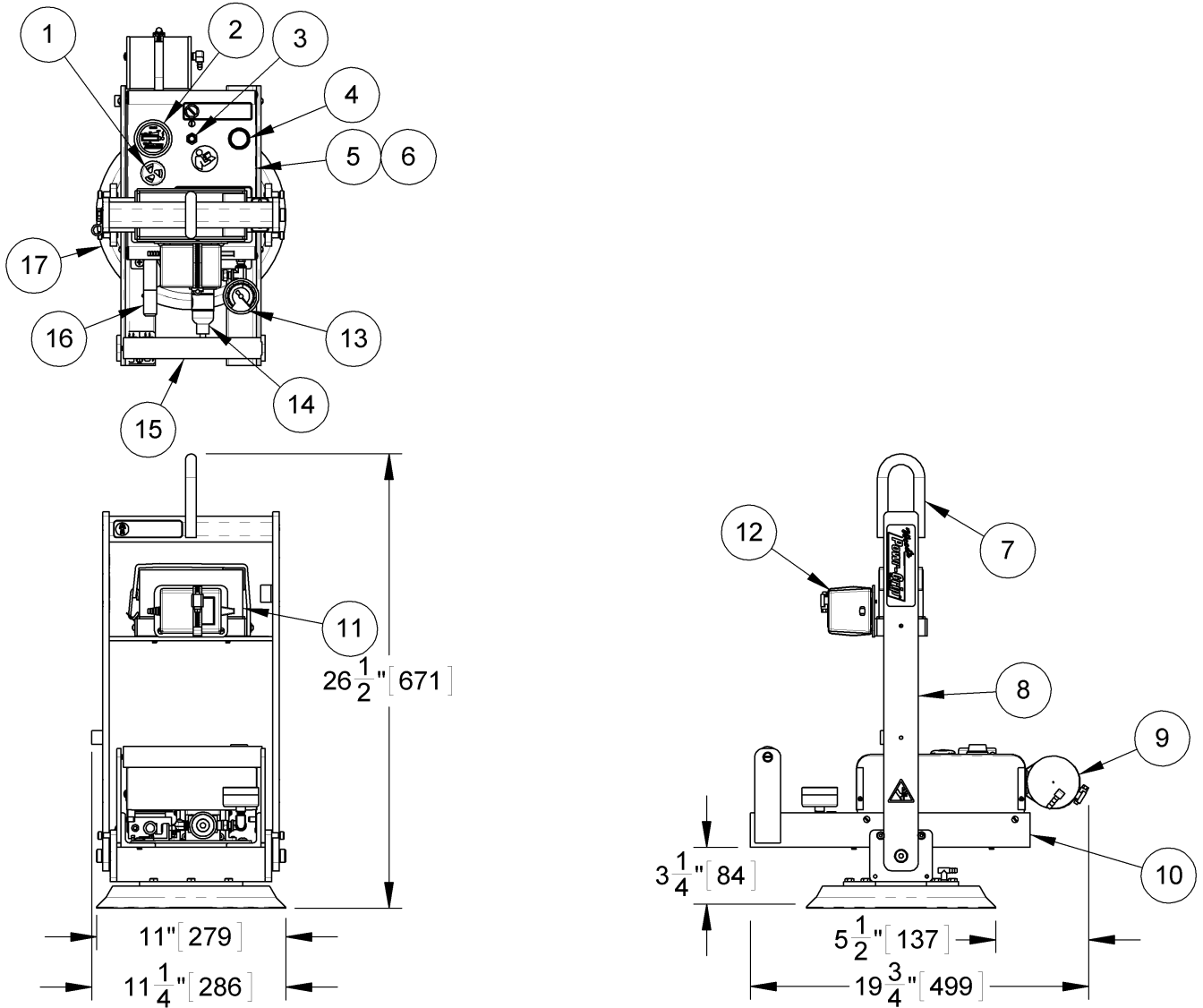


Schéma du modèle standard FL1HV11DC

- |  |                                |                       |
|--|--------------------------------|-----------------------|
| 1 AVERTISSEUR SONORE DE VIDE INSUFFISANT | 7 ÉTRIER DE LEVAGE             | 13 INDICATEUR DE VIDE |
| 2 INDICATEUR DE BATTERIE                 | 8 BARRE DE LEVAGE              | 14 FILTRE À AIR       |
| 3 BOUTON DE TEST DE BATTERIE             | 9 RÉSERVOIR DE VIDE DE SECOURS | 15 GUIDON DE MANŒUVRE |
| 4 LAMPE TÉMOIN DE VIDE INSUFFISANT       | 10 CHÂSSIS DE VENTOUSE         | 16 POIGNÉE DE SOUPAPE |
| 5 Boîte avec POMPE À VIDE                | 11 BATTERIE                    | 17 VENTOUSE           |
| 6 et VACUOSTAT                           | 12 CHARGEUR DE BATTERIE        |                       |

# MONTAGE

---

- 1) Ouvrez la caisse d'emballage et retirez tous les matériaux pour retenir ou protéger le palonnier à ventouse. Gardez la caisse et utilisez-la chaque fois que vous transportez le palonnier.
- 2) Accrochez le palonnier à une grue de la manière suivante : choisissez de l'équipement de levage (grue et palan, selon besoin) qui a la capacité de porter le poids maximal de la charge plus le poids du palonnier (voir CARACTÉRISTIQUES TECHNIQUES : Capacité de charge maximale et Poids du palonnier).

Nota : il faut que toute application du palonnier se conforme à toutes les normes statutaires et réglementaires qui s'appliquent à l'usage de l'équipement de levage dans sa situation géographique (par ex. les normes pertinentes de OSHA aux É-U).

 **AVERTISSEMENT : il faut que le crochet de l'équipement de levage soit équipé d'un verrou restrictif pour assurer que l'étrier de levage ne se détache jamais, quelque soient les circonstances.**

Attachez ensuite le crochet de l'équipement de levage à l'étrier de levage. Employez l'équipement de levage pour retirer le palonnier de la caisse d'emballage. Veillez à éviter d'abîmer la ventouse. Enlevez le cache de la ventouse et gardez-le pour utiliser chaque fois que vous entreposez le palonnier.

- 3) Connectez les connecteurs électriques qui relient la batterie au chargeur de batterie et au système générateur de vide. À ce moment, le palonnier devient opérationnel.
- 4) Exécutez les Épreuves opérationnelles et l'Épreuve de charge pour le palonnier selon l'ENTRETIEN : PLAN DES ÉPREUVES.



# USAGE ADMISSIBLE

---

## CARACTÉRISTIQUES DE LA CHARGE

 **AVERTISSEMENT : ce palonnier n'est PAS destiné à soulever les matériaux hasardeux, tels que les explosifs et les substances radioactives.**

Il faut que l'opérateur vérifie que le palonnier soit destiné à manipuler chaque charge, d'après les conditions suivantes :

- Il ne faut pas que la charge dépasse le poids maximal admissible spécifié par la Capacité de charge (voir CARACTÉRISTIQUES TECHNIQUES).
- Il faut que la charge soit faite d'une seule pièce d'un matériau non poreux ou semi-poreux avec une surface de contact plate et relativement lisse.<sup>2</sup> Pour déterminer si la charge est trop poreuse ou trop rugueuse ou pas, exécutez l'épreuve qui se trouve dans Niveau de vide avec les autres surfaces (voir MODE D'EMPLOI : POUR ATTACHER LES VENTOUSES À UNE CHARGE).
- Pour éviter d'abîmer les ventouses, il ne faut pas que la température de surface de la charge dépasse les Températures d'utilisation admissibles (voir CARACTÉRISTIQUES TECHNIQUES). Néanmoins, si on ne peut pas éviter une telle application, la société Wood's Powr-Grip vous offre un composé de caoutchouc résistant à chaleur et des autres solutions, lesquelles pourraient rendre le palonnier capable de soulever des charges avec des températures de surface plus élevées. Mettez-vous en contact avec la société Wood's Powr-Grip ou un distributeur autorisé pour obtenir de plus amples renseignements.
- Alors que la longueur et la largeur *minimales* de la charge sont déterminées par la Distribution des ventouses (voir CARACTÉRISTIQUES TECHNIQUES), la longueur et la largeur *maximales* sont déterminées par le porte-à-faux admissible, c'est-à-dire, la partie de la charge pouvant déborder des ventouses sans se briser ni s'abîmer autrement.

Le porte-à-faux admissible dépend du type du matériau de charge soulevée, de l'épaisseur du matériau et de l'angle auquel on le manipule (si applicable). Puisque les divers matériaux tels que le verre, la pierre et la tôle possèdent des caractéristiques physiques différentes, il faut évaluer le porte-à-faux admissible individuellement pour chaque genre de charge. Mettez-vous en contact avec Wood's Powr-Grip ou un distributeur autorisé si vous avez besoin d'assistance pour déterminer le porte-à-faux prudent dans une circonstance particulière.

Nota : les ventouses peuvent faire des tâches ou des déformations dans les surfaces de couleurs claires ou les revêtements mous. L'opérateur doit tester de telles surfaces quant aux effets préjudiciables avant d'utiliser le palonnier sur elles.

---

<sup>2</sup> Les palonniers qui possèdent les ventouses concaves peuvent adhérer également à certaines espèces de charges incurvées. Puisque la courbure influe sur la capacité de levage, mettez-vous en contact avec Wood's Powr-Grip si vous avez besoin d'assistance pour déterminer la Capacité de charge avec une charge incurvée particulière.

## ENVIRONNEMENT D'UTILISATION

Il faut que l'opérateur détermine si le palonnier est destiné à l'usage dans chaque environnement de travail ou pas, d'après les restrictions suivantes :

 **AVERTISSEMENT : n'utilisez jamais le palonnier dans les environnements dangereux.**

- Ce palonnier n'est pas destiné à l'usage dans aucun environnement fondamentalement dangereux pour l'opérateur ou qui, selon toute probabilité, va compromettre la capacité de fonctionnement du palonnier. Il faut éviter les environnements qui contiennent explosifs, produits chimiques caustiques ou substances dangereuses pendant qu'on utilise le palonnier.
- L'Altitude d'utilisation et les Températures d'utilisation qui se trouvent dans CARACTÉRISTIQUES TECHNIQUES limitent l'environnement de travail du palonnier.
- Il faut que l'environnement de travail du palonnier soit libre des particules métalliques ou de toute impureté qui puisse(nt) endommager les composants du palonnier quand elles sont transmises par le vent ou tout autre moyen de transmission dans l'environnement. Si de telles impuretés provoquent une panne de la pompe à vide, il est possible que cela entraîne un dégagement de la charge et des blessures à l'opérateur ou aux autres personnes à proximité.

 **AVERTISSEMENT : il est possible que les impuretés dans l'environnement entraînent une panne de la pompe à vide.**

- Les environnements humides peuvent exiger que l'opérateur prenne des précautions spéciales pour employer le palonnier : bien que les surfaces extérieures du palonnier puissent tolérer quelque exposition à la vapeur d'eau, elles ne sont pas d'une conception étanche. Il est vraisemblable que l'immersion d'un palonnier ou l'utilisation de celui-ci sous la pluie endommage les composants ; il faut éviter ces circonstances et toutes autres circonstances semblables.

- ~~~~~
- **!!-CE-!!** Si on emploie le palonnier dans une zone de construction, la Norme EN 13155 exige qu'on utilise un dispositif secondaire de soutien positif, tel qu'un système des élingues, qui est construit pour supporter la charge en cas d'une panne dans le système de vide.

 **AVERTISSEMENT : où les Normes CE s'appliquent, il faut employer un dispositif secondaire de soutien positif pour soulever les charges dans les chantiers de construction.**

~~~~~

## ÉLIMINER LE PALONNIER

Après que le palonnier à ventouse a fini sa vie utile, il faut éliminer le palonnier en conformité avec tous les codes locaux et les normes réglementaires qui s'appliquent dans la région géographique.

Nota : ce palonnier est équipé d'une batterie. Il est possible que celle-ci soit soumise à des règles d'élimination spéciales.

# MODE D'EMPLOI

## AVANT D'UTILISER LE PALONNIER

Il faut que l'opérateur détermine si le palonnier est capable d'effectuer chaque tâche projetée ou pas, d'après les sections CARACTÉRISTIQUES TECHNIQUES et USAGE ADMISSIBLE de ce manuel d'*INSTRUCTIONS*. De plus, il faut achever toutes les préparations suivantes avant de soulever toute charge.

### Prendre des précautions de sécurité

Il faut que l'opérateur soit étudié dans toutes les normes industrielles et réglementaires qui s'appliquent à l'usage du palonnier à ventouse dans sa région géographique (par ex. la norme ASME B30.20 aux É-U).

Il faut que l'opérateur lise et comprenne ce manuel d'*INSTRUCTIONS*, avec tous les **AVERTISSEMENTS**, avant d'utiliser le palonnier. Si nécessaire, mettez-vous en contact avec Wood's Powr-Grip ou un distributeur autorisé pour obtenir assistance.

 **AVERTISSEMENT : portez toujours l'équipement de protection individuel approprié.**

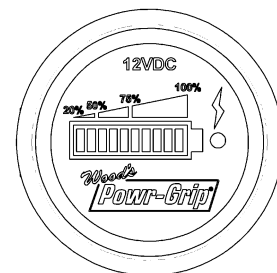
Il faut que l'opérateur porte tout équipement de protection individuel et prendre toute autre précaution nécessaire pour manipuler la charge sans risque. Consultez les directives des syndicats professionnels appropriés pour déterminer les précautions nécessaires pour manipuler chaque type de matériau.

### Effectuer les inspections et les épreuves

 **AVERTISSEMENT : vérifiez toujours l'énergie de la batterie avant d'utiliser le palonnier.**

(Voir ENTRETIEN : ÉPREUVE DE LA BATTERIE)

Exécutez toutes les inspections et les épreuves exigées par les PLANS DES INSPECTIONS et les PLANS DES ÉPREUVES (voir ENTRETIEN). De plus, effectuez toujours une ÉPREUVE DU VIDE (voir ENTRETIEN) avant de mettre le palonnier en service à la suite d'une période de non utilisation.



 **AVERTISSEMENT : vérifiez que la sonnerie d'alarme soit clairement audible en dépit des bruits ambiants à la position de l'opérateur.**

Vous pouvez ajuster le volume de la sonnerie d'alarme en faisant tourner l'obturateur de l'avertisseur sonore de vide insuffisant. Vérifiez que la sonnerie d'alarme soit assez forte pour se faire entendre en dépit de tous les autres bruits qui se trouvent dans le voisinage du palonnier pendant qu'il est en service : de plus, il faut que la sonnerie d'alarme se fasse entendre à la distance maximale entre l'opérateur et le palonnier, aussi bien qu'à travers toute barrière ou tout obstacle qui se trouve entre l'opérateur et le palonnier. **Il faut que le volume d'alarme surpasse les bruits ambiants à la position de l'opérateur de 15 dBA au moins**, pour être

considéré comme clairement audible.<sup>3</sup> Puisque le Volume d'alarme maximal est 103 dBA, il ne faut pas que les bruits ambiants dépassent 88 dBA, quelque soient les circonstances. De plus, si les bruits ambiants sont égaux à 88 dBA, il faut que l'opérateur ajuste le volume d'alarme au maximum et qu'il demeure jusqu'à 2 pieds [60 cm] de l'avertisseur sonore, afin que ce dernier soit efficace.

***ATTENTION : examinez chaque filtre à air régulièrement et videz-le quand nécessaire.***

Le palonnier est équipé d'un filtre à air ou plus qui contribue(nt) à protéger le système de vide contre les agents de contamination. Afin que le filtre fonctionne bien, il faut que l'opérateur vide la cloche du filtre avant qu'assez de liquide s'accumule pour entrer en contact avec aucune partie de la cartouche filtrante (voir ENTRETIEN : ENTRETIEN DU FILTRE À AIR).

---

<sup>3</sup> Consultez la Norme EN 457 pour lire les méthodes alternatives pour déterminer si la sonnerie d'alarme est clairement audible aux opérateurs.

# POUR ATTACHER LA VENTOUSE À UNE CHARGE

## Mettre le palonnier en position sur la charge

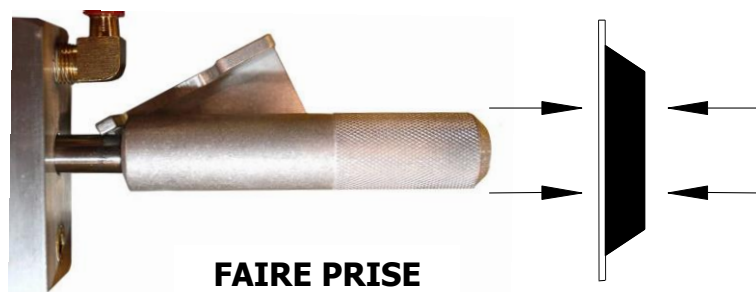
Assurez-vous que les surfaces de contact de la charge et de la ventouse soient libres de toute impureté qui puisse empêcher que la ventouse obtienne une étanchéité avec la charge (voir ENTRETIEN : ENTRETIEN DES VENTOUSES).<sup>4</sup>

**⚠ AVERTISSEMENT : afin d'éviter un dégagement accidentel de la charge, toujours centrez la ventouse du palonnier sur la charge.**

Centrez la ventouse du palonnier jusqu'à 2 po [5 mm] du centre de la charge, puisque un chargement mal centré pourrait entraîner un dégagement de la charge et le risque des blessures à l'opérateur, ainsi qu'abîmer le palonnier.<sup>5</sup> Assurez-vous que la ventouse aille sur la surface de contact (voir CARACTÉRISTIQUES TECHNIQUES : Dimensions de la ventouse). Baissez ensuite le palonnier sur la charge jusqu'à ce que la ventouse touche la surface de contact.

## Obtenir une étanchéité entre la ventouse et la charge

La pression ferme au centre du palonnier aide la ventouse à commencer à obtenir une étanchéité avec la charge. Mettez la poignée de soupape dans la position identifiée avec « APPLY » (faire prise / sous tension). Cela met la pompe à vide en marche, ce qui provoque



immédiatement l'adhérence de la ventouse. La lampe témoin de vide insuffisant rouge s'allume aussi et reste allumée jusqu'à ce que le palonnier atteigne le vide suffisant pour soulever le poids maximal de la charge (voir POUR SOULEVER ET DÉPLACER LA CHARGE : Capacité de charge et la lampe témoin ci-après). Il faut que la poignée de soupape demeure dans la position de prise pendant le levage entier.

**⚠ AVERTISSEMENT : maintenez la poignée de soupape dans la position de prise pendant le levage entier.**

Nota : si une ventouse est restée contre un objet dur (par exemple, pendant le transport), il est possible qu'elle soit légèrement déformée. Bien que l'attache initiale de la ventouse à une charge soit peut-être difficile, il est vraisemblable que cet état se corrige lors de son utilisation ultérieure.

## Interpréter l'indicateur de vide

L'indicateur de vide montre le niveau de vide actuel dans le système de vide du palonnier. La section *verte* indique les niveaux de vide qui sont suffisants pour soulever le poids maximal de la charge, alors que la section *rouge* indique les niveaux de vide qui **ne** sont **pas** suffisants pour

<sup>4</sup> Puisque de l'huile endommage le caoutchouc d'une ventouse standard, il faut que la surface de la charge soit libérée de l'huile au moins que le palonnier soit équipé d'une ventouse facultative résistante aux éléments chimiques, laquelle pourrait être utilisée sur les surfaces huileuses.

<sup>5</sup> Le palonnier est construit pour manipuler le poids maximal de la charge (voir CARACTÉRISTIQUES TECHNIQUES : Capacité de charge maximale) quand le centre de gravité de la charge est situé jusqu'à 2 po [5 cm] du centre de la ventouse. Les déviations de chargement occasionnelles sont admissibles, pourvu que l'opérateur puisse toujours maintenir le contrôle de la charge et que la charge soit assez légère pour éviter d'abîmer le palonnier.

soulever le poids maximal de la charge. L'aiguille de l'indicateur doit montrer un accroissement soudain du vide quand la ventouse obtienne une étanchéité avec la charge. Si plus de 5 secondes passent avant que le niveau de vide atteigne 5 po Hg [-17 kPa], appuyez sur la ventouse afin de l'aider obtenir une étanchéité.

## Niveau de vide avec les surfaces optimales

Quand le palonnier est attaché à des surfaces nettes, lisses et non poreuses, il peut normalement maintenir un niveau de vide dans la section verte de l'indicateur de vide, sauf lors d'emplois en hautes altitudes (voir CARACTÉRISTIQUES TECHNIQUES : Altitude d'utilisation). S'il n'en est pas ainsi, assurez-vous que le vacuostat soit correctement ajusté (voir ENTRETIEN : AJUSTEMENT DU VACUOSTAT). Si vous ne pouvez pas régler le vacuostat pour maintenir un vide de 16 po Hg [-54 kPa], exécutez l'ÉPREUVE DU VIDE (voir ENTRETIEN) pour déterminer s'il y a un défaut dans le système générateur de vide ou pas.

## Niveau de vide avec les autres surfaces

Quand le palonnier est attaché à des surfaces contaminées, rugueuses ou poreuses, il est possible que le palonnier ne puisse pas maintenir un niveau de vide dans la section verte de l'indicateur de vide, à cause d'une fuite d'air entre la ventouse et la surface de la charge.<sup>6</sup> Dans le cas de la contamination, nettoyez entièrement les surfaces de contact de la charge et de la ventouse (voir ENTRETIEN : ENTRETIEN DES VENTOUSES : Nettoyage), et rattachiez le palonnier à la charge. Si une charge a des surfaces de contact rugueuses ou poreuses, ***il faut que l'opérateur effectue une épreuve pour déterminer si le palonnier est conçu pour soulever la charge ou pas***, de la manière suivante :

- 1) Assurez-vous que le système générateur de vide du palonnier fonctionne correctement (voir ENTRETIEN : ÉPREUVE DU VIDE).
- 2) Attachez la ventouse à la charge d'après les directives précédentes.
- 3) Après que la pompe à vide a cessé de pomper, déconnectez le connecteur électrique qui relie la batterie au système générateur de vide.  
Nota : une fois l'épreuve achevée, mettez la poignée de soupape dans la position identifiée avec « RELEASE » (faire déposer / hors tension) avant de reconnecter la batterie.
- 4) Élevez la charge à une distance minimale, pour assurer qu'elle soit supportée par le palonnier.
- 5) Surveillez l'indicateur de vide pendant que la charge est suspendue pour 5 minutes. ***Il faut que le palonnier maintienne un niveau de vide minimal de 10 po Hg [-34 kPa] pendant cette période.*** Sinon, la charge ne possède pas les caractéristiques nécessaires pour l'usage de ce palonnier.<sup>7</sup>

---

<sup>6</sup> Les charges contaminées peuvent aussi causer une marche fréquente ou continue de la pompe à vide. Comme le pompage excessif réduit rapidement l'énergie de la batterie, l'opérateur doit nettoyer la charge dans la mesure du possible, pour minimiser le pompage.

<sup>7</sup> Puisque certains matériaux sont trop rugueux ou trop poreux, ils ne permettent pas que le palonnier obtienne une étanchéité qu'on pourrait maintenir sans énergie pendant 5 minutes. Cependant, dans les localités géographiques où les Normes CE ne s'appliquent pas, il se peut qu'on soit autorisé à utiliser le palonnier pour soulever telles charges. Mettez-vous en contact avec Wood's Powr-Grip pour obtenir des renseignements supplémentaires.

# POUR SOULEVER ET DÉPLACER LA CHARGE

## Capacité de charge et lampe témoin

La Capacité de charge d'un palonnier est évaluée avec un niveau de vide de 16 po Hg [-54 kPa] (voir CARACTÉRISTIQUES TECHNIQUES). Après que le palonnier a atteint ce niveau, la pompe à vide s'éteint automatiquement, pour préserver l'énergie de la batterie. À la fois, la lampe témoin de vide insuffisant s'éteint, pour indiquer que le palonnier est prêt à soulever le poids maximal de la charge.

 **AVERTISSEMENT : ne tentez jamais de soulever la charge pendant que la lampe témoin rouge est allumée.**

Ne tentez pas de soulever la charge pendant que la lampe témoin est allumée. Il est possible qu'une telle tentative entraîne un dégagement de la charge et peut-être des blessures à l'opérateur.

## Surveiller les indicateurs de vide

Il faut que la lampe témoin de vide insuffisant et l'indicateur de vide demeurent complètement visibles à l'opérateur, afin qu'il puisse les surveiller pendant le levage entier.

 **AVERTISSEMENT : il faut que les indicateurs de vide soient visibles à l'opérateur pendant le levage entier.**

Si une fuite d'air se trouve dans le système de vide pendant que le palonnier est attaché à la charge, la pompe à vide se remet en marche automatiquement afin de maintenir le vide suffisant pour soulever le poids maximal de la charge. La lampe témoin de vide insuffisant s'allume aussi et reste allumée pendant que la pompe est en marche, pour signaler la réduction du vide à l'opérateur.

Si la pompe et la lampe témoin s'allument pendant que vous soulevez une charge, assurez-vous que l'indicateur de vide montre un niveau de vide de 16 po Hg [-54 kPa] ou plus haut. S'il n'en est pas ainsi, éloignez-vous et demeurez loin de la charge jusqu'à ce que vous puissiez la baisser à terre ou sur un support stable.

 **AVERTISSEMENT : demeurez loin de toute charge suspendue alors que le niveau de vide est inférieur à 16 po Hg [-54 kPa].**

Cessez d'utiliser le palonnier jusqu'à ce que vous puissiez déterminer la cause de la perte du vide. Si la pompe se remet en marche toutes les dix minutes ou moins pendant que le palonnier est attaché à des matériaux nets, lisses et non poreux, il est vraisemblable que la fuite d'air se trouve dans le système de vide. En ce cas exécutez l'ÉPREUVE DU VIDE (voir ENTRETIEN) et inspectez la ventouse pour détecter les dégâts (voir ENTRETIEN : ENTRETIEN DES VENTOUSES : Inspection). Si vous ne pouvez pas remédier à la perte du vide immédiatement, exécutez les inspections et l'entretien nécessaires pour identifier et rectifier tout défaut avant de reprendre l'usage normal du palonnier.

## Surveiller l'avertisseur sonore de vide insuffisant

L'utilisation de l'avertisseur sonore de vide insuffisant n'exige qu'une activité minimale de la part de l'opérateur. L'avertisseur sonore produit une sonnerie d'alarme jusqu'à ce que le palonnier atteigne le vide suffisant pour soulever le poids maximal de la charge (voir CARACTÉRISTIQUES

TECHNIQUES : Capacité de charge). Une fois que le palonnier a atteint ce niveau de vide, la sonnerie d'alarme cesse, pour indiquer que le palonnier est prêt à soulever la charge.

**⚠ AVERTISSEMENT : ne tentez jamais de soulever la charge pendant que la sonnerie d'alarme continue.**

Ne tentez pas de soulever la charge pendant que la sonnerie d'alarme continue. Il est possible qu'une telle tentative entraîne un dégagement de la charge et des blessures à l'opérateur.

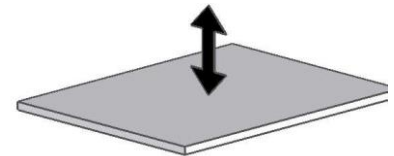
Si une fuite d'air se trouve dans le système de vide pendant que le palonnier est attaché à la charge, la pompe à vide se remet en marche automatiquement afin de maintenir le vide suffisant. La sonnerie d'alarme commence aussi et continue pendant que la pompe est en marche, pour signaler la réduction de vide à l'opérateur. Si la sonnerie d'alarme commence pendant que vous soulevez une charge, assurez-vous que l'indicateur de vide montre un niveau de vide supérieur ou égal à 16 po Hg [-54 kPa]. S'il n'en est pas ainsi, éloignez-vous immédiatement et demeurez loin de la charge jusqu'à ce que vous puissiez la baisser à terre ou sur un support stable.

**⚠ AVERTISSEMENT : demeurez loin de toute charge suspendue pendant que la sonnerie d'alarme continue.**

Cessez d'utiliser le palonnier jusqu'à ce que vous puissiez déterminer la cause de la perte du vide. Il est possible que l'utilisation d'un palonnier aux surfaces contaminées, rugueuses ou poreuses conduise à une perte du vide, par suite d'une fuite d'air entre la ventouse et la charge. Puisqu'il est vraisemblable que la sonnerie d'alarme commence en pareille circonstance, consultez la section POUR ATTACHER LA VENTOUSE À UNE CHARGE : Niveau de vide avec les autres surfaces pour vérifier qu'il soit permis d'utiliser le palonnier pour soulever la charge. Si la perte du vide est attribuable à n'importe quelle autre cause, exécutez les inspections et l'entretien nécessaires pour identifier et rectifier tout défaut avant de reprendre l'usage normal du palonnier.

## Garder le contrôle du palonnier et de la charge

Quand les indicateurs de vide montrent que le palonnier est prêt, employez l'équipement de levage pour élever le palonnier et la charge à une hauteur suffisante pour éviter tout obstacle qui se trouve dans leur trajet. Utilisez le guidon de manœuvre pour maintenir l'orientation désirée du palonnier et de la charge pendant qu'ils sont accrochés à la grue.



## En cas de panne de courant

Le palonnier est équipé d'un réservoir de vide de secours, qui est conçu pour conserver le vide temporairement en cas de panne de courant (c-à-d, dans la batterie).

**⚠ AVERTISSEMENT : dans le cas d'une panne de courant, demeurez loin de toute charge suspendue.**

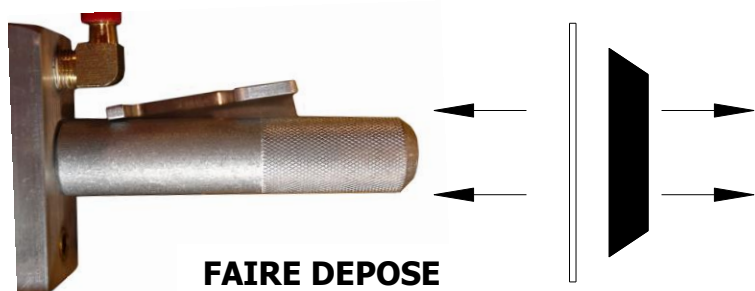
Bien que le palonnier soit conçu pour supporter la charge sans énergie pendant au moins 5 minutes, ceci dépend de beaucoup de facteurs, tels que l'état de la charge et du système de vide du palonnier (voir USAGE ADMISSIBLE : CARACTÉRISTIQUES DE LA CHARGE et ENTRETIEN : ENTRETIEN DES VENTOUSES, ÉPREUVE DU VIDE). Si une panne de courant arrive, retenez tout personnel loin de la charge suspendue jusqu'à ce que vous puissiez la déposer à terre ou sur un support stable sans risque. Rectifiez tout défaut avant de reprendre l'usage normal du palonnier.



## POUR DÉGAGER LA VENTOUSE DE LA CHARGE

**⚠ AVERTISSEMENT : il faut supporter la charge complètement avant de dégager la ventouse.**

Quand la charge est au repos et complètement supportée, serrez le levier de dégagement de la soupape contre la poignée de soupape, pour déverrouiller la poignée. Enfoncez ensuite la poignée de soupape dans la position identifiée avec « RELEASE » (faire dépose / hors tension), d'après l'illustration. Ne tentez pas de bouger le palonnier jusqu'à ce que la ventouse se détache complètement de la charge.



## APRÈS D'UTILISER LE PALONNIER

Laissez la poignée de soupape dans la position identifiée avec « RELEASE » (faire dépose / hors tension).

**ATTENTION : ne mettez pas le palonnier contre une surface qui puisse salir ou abîmer la ventouse.**

Employez l'équipement de levage pour baisser le palonnier doucement sur un support stable. Détachez ensuite le crochet de l'équipement de levage de l'étrier de levage.

Si vous transportez le palonnier à un autre emplacement, utilisez la caisse d'emballage d'origine et attachez le palonnier afin de protéger la ventouse et toutes les autres composants contre des dommages lors du transport.

## Entreposer le palonnier

Employez le cache fourni pour garder la ventouse en bon état.

~~~~~  
**!!-CE-!!** Conformément à la Norme EN 13155, le palonnier est construit pour rester sur des surfaces plus ou moins horizontales sans se renverser. Pour entreposer le palonnier de cette manière, mettez le palonnier sur une surface propre, lisse et plate de manière à ce que la ventouse fasse face au sol.

~~~~~  
Chargez la batterie complètement au début de l'entreposage et tous les six mois par la suite (voir ENTRETIEN : RECHARGE DE LA BATTERIE). Après avoir chargé la batterie, déconnectez les connecteurs électriques qui relient la batterie au chargeur de batterie et au système générateur de vide, afin de minimiser la perte de charge. Les températures préférées pour entreposer la batterie sont de 32° à 70° Fahrenheit [0° à 21° Celsius]. Les températures supérieures requièrent qu'on charge la batterie plus fréquemment. On doit éviter de l'entreposer à des températures supérieures à 100° Fahrenheit [38° Celsius].

# ENTRETIEN

 **AVERTISSEMENT** : assurez-vous toujours que la batterie soit déconnectée avant de faire l'entretien du palonnier.

Nota : Un ou plusieurs diagrammes des connexions électriques sont fournis dans la dernière section de ce manuel des *INSTRUCTIONS* à titre d'information pour faire l'entretien de l'appareil de levage ou pour identifier la cause d'un défaut.

## PLAN DES INSPECTIONS

Exécutez les inspections régulièrement, selon la fréquence suivante :

### Inspection avant de chaque levage

- Examinez les ventouses et la surface de la charge pour détecter toute contamination ou débris (voir ENTRETIEN DES VENTOUSES ci-après).
- Examinez les ventouses, les commandes et les indicateurs pour détecter les dommages visibles (voir ENTRETIEN DES VENTOUSES ci-après).
- Testez la batterie pour vérifier que sa charge soit suffisante (voir ÉPREUVE DE LA BATTERIE ci-après).

Si la charge de la batterie n'est pas suffisante, chargez et testez à nouveau la batterie (voir RECHARGE DE LA BATTERIE ci-après). Si un autre défaut est découvert lors de l'inspection, vous devez le rectifier avant d'utiliser le palonnier et réaliser l'Inspection fréquente ci-dessous.

### Inspection fréquente

*(après chaque 20-40 heures d'utilisation ; ou chaque fois que le palonnier est hors de service depuis 1 mois ou plus)*

- Examinez la structure du palonnier pour détecter tous dommages visibles.
- Examinez le système de vide (comprenant les ventouses, les accessoires de tuyau et les tuyaux de vide) pour détecter tous dommages visibles.
- Examinez le filtre à air pour détecter s'il requiert de l'entretien (voir ENTRETIEN DU FILTRE À AIR ci-après).
- Exécutez l'ÉPREUVE DU VIDE ci-après.
- Dépistez les vibrations ou les bruits inconnus pendant que vous actionnez le palonnier.

Si un défaut est découvert lors de l'inspection, vous devez le rectifier avant d'utiliser le palonnier et réaliser l'Inspection périodique ci-dessous.

### Inspection périodique

*(après chaque 250-500 heures d'utilisation ; ou chaque fois que le palonnier est hors de service depuis 1 année ou plus)*

- Examinez le palonnier entier pour détecter les signes externes du jeu, de l'usure excessive, de la déformation, des fissures, de la corrosion excessive, des bosses dans les composants structurels ou fonctionnels, des coupures, ou de tout défaut qui puisse constituer un risque.
- Examinez toutes les pièces du système électrique pour détecter dommage, usure ou contamination qui puisse constituer un risque, en conformité avec toutes les codes locales et les normes réglementaires qui s'appliquent dans la région géographique.

***ATTENTION : Il faut nettoyer chaque genre du composant électrique en utilisant des moyens appropriés, dans la mesure où ils sont stipulés par des normes et des codes. Un nettoyage incorrecte peut endommager des composants.***

- Maintenez un registre écrit de toutes les Inspections périodiques.

Si un défaut est découvert lors de l'inspection, vous devez le rectifier avant d'utiliser le palonnier. Si nécessaire, renvoyez le palonnier à Wood's Powr-Grip ou à un distributeur autorisé pour faire les réparations (voir GARANTIE LIMITÉE).

## Emploi peu fréquent

Si vous utilisez un palonnier moins de 1 jour pendant une période de 2 semaines, exécutez l'Inspection périodique *chaque fois avant d'utiliser le palonnier.*

## PLAN DES ÉPREUVES

Exécutez ces épreuves quand vous mettez le palonnier en service *pour la première fois et après toute réparation ou modification.* Rectifiez tout défaut et testez de nouveau avant d'utiliser le palonnier.

### Épreuves opérationnelles

- Exécutez l'ÉPREUVE DU VIDE ci-après.
- Testez tous les mécanismes et les fonctions du palonnier (voir MÉCANISMES D'UTILISATION, MODE D'EMPLOI et ENTRETIEN).

### Épreuve de charge

Vérifiez que le palonnier peut soulever 100% de sa Capacité de charge maximale (voir CARACTÉRISTIQUES TECHNIQUES), en se servant d'une charge réelle ou d'une simulation équivalente.<sup>8</sup> Employez la méthode suivante pour tester avec une charge réelle :

- 1) Mettez une charge d'essai qui possède les CARACTÉRISTIQUES DE LA CHARGE appropriées (voir USAGE ADMISSIBLE) sur un support stable. Assurez-vous que la charge soit orientée à la verticale.<sup>9</sup>
- 2) Attachez les ventouses à la charge selon les directives précédentes.
- 3) Dès que la pompe à vide a cessé de pomper, déconnectez le connecteur électrique qui relie la batterie avec le système générateur de vide.

<sup>8</sup> La Norme ASME de B30.20 requiert que le palonnier soit testé jusqu'à 125% de sa Capacité de charge.

<sup>9</sup> Les palonniers horizontaux sont exemptés de cette condition.

Nota : une fois l'épreuve achevée, mettez la poignée de soupape dans la position identifiée avec « RELEASE » (faire dépose / hors tension) avant de reconnecter la batterie.

- 4) Élevez la charge à une distance minimale, pour assurer qu'elle soit supportée par le palonnier.
- 5) Gardez la charge dans la position suspendue pendant 5 minutes. Il ne faut pas que la charge glisse ou tombe pendant cette période. S'il en est ainsi, effectuez toujours une ÉPREUVE DU VIDE et inspectez chaque ventouse selon ENTRETIEN DES VENTOUSES : Inspection (voir les sections ci-après). Rectifiez tout défaut découvert et testez le palonnier de nouveau.

Nota : voyez les sujets de l'ENTRETIEN ci-après pour trouver les instructions supplémentaires concernant l'inspection et le test des composants particuliers du palonnier. Puisque l'avertisseur sonore de vide insuffisant est commandé par un vacuostat, consultez le paragraphe RÉGLAGE DU VACUOSTAT, où vous trouvez les marches à suivre pour inspecter, tester et ajuster la lampe témoin.

## PLAN DE L'ENTRETIEN

À moins que ce manuel d'INSTRUCTIONS ne le spécifie ailleurs, le palonnier ne requiert pas d'entretien par intervalles réguliers. En revanche, il faut exécuter l'entretien chaque fois qu'un défaut est détecté par les inspections ou par les épreuves régulières. Il faut accomplir tout entretien nécessaire avant de reprendre l'usage normal du palonnier.

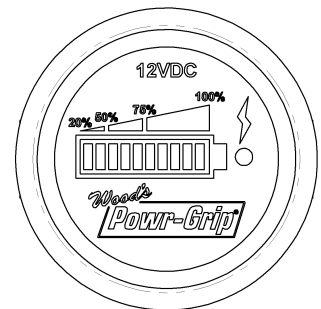
## ÉPREUVE DE LA BATTERIE

Le palonnier est équipé d'un indicateur de batterie pour aider l'opérateur à évaluer si l'énergie de la batterie est suffisante pour soulever ou pas. Les facteurs tels que l'état de la batterie, le délai exigé pour exécuter le levage, et la porosité de la charge se combinent pour déterminer combien d'énergie de la batterie est nécessaire. ***C'est l'opérateur qui est chargé d'évaluer ces conditions et de s'assurer que l'énergie de la batterie soit suffisante pour exécuter le levage sans risque.***

Examinez l'énergie de la batterie chaque fois avant de soulever, et aussi chaque jour après avoir utilisé le palonnier, pour décider s'il faut charger la batterie (voir RECHARGE DE LA BATTERIE ci-dessous).<sup>10</sup> N'utilisez jamais le palonnier quand l'énergie de la batterie est inférieur à 50% (c'est-à-dire, quand seulement les lampes rouges sont allumées), quelque soit l'estimation de l'énergie nécessaire.

**⚠ AVERTISSEMENT : n'utilisez jamais le palonnier si l'énergie de la batterie est inférieure à 50% de sa capacité.**

Pendant que la poignée de soupape est dans la position identifiée avec « APPLY » (faire prise / sous tension), l'indicateur de batterie montre l'énergie de la batterie automatiquement. Cependant, l'indicateur de batterie cesse temporairement de fonctionner lorsque la pompe à vide est en marche, pour empêcher une lecture inexacte. Quand la pompe finit son cycle, on doit



<sup>10</sup> Il faut déconnecter le chargeur de batterie de sa source d'énergie de courant alternatif pour tester l'énergie de la batterie ; autrement, l'indicateur de batterie ne montrerait pas l'énergie juste de la batterie.

attendre quelques moments avant que l'indicateur de batterie montre de nouveau l'énergie juste de la batterie.

Pendant que la poignée de soupape est dans la position identifiée avec « RELEASE » (faire déposer / hors tension), on peut utiliser le bouton de test de batterie pour vérifier l'énergie de la batterie manuellement. Si le palonnier n'a pas été utilisé depuis qu'on a chargé la batterie, il est possible que l'indicateur de batterie montre un niveau d'énergie supérieur que le réel, par suite d'un effet de « charge de surface » de la batterie. Après mise en marche de la pompe durant une minute approximativement, la charge de surface se dissipe, ce qui permet à l'opérateur d'obtenir une lecture exacte.

## RECHARGE DE LA BATTERIE

Il faut n'utiliser qu'un chargeur de batterie fourni ou approuvé par Wood's Powr-Grip ; il est possible que les autres chargeurs réduisent la vie de la batterie. Chargez la batterie aussitôt que possible après tout usage étendu du palonnier, ou chaque fois que l'indicateur de batterie montre que l'énergie est diminuée (voir ÉPREUVE DE LA BATTERIE ci-dessus). Les températures au-dessus de 70° Fahrenheit [21° Celsius] requièrent qu'on charge la batterie plus fréquemment.

**ATTENTION : chargez la batterie seulement lorsque la poignée de soupape est dans la position de déposer (HORS tension).** Si on utilise le palonnier pendant que le chargeur est connecté à une source d'énergie de courant alternatif (CA), il est possible que cela endommage le chargeur en permanence.

Identifiez la tension d'entrée indiquée sur le chargeur de batterie, et branchez le chargeur à une source d'énergie appropriée.<sup>11</sup> Il faut que la source d'énergie soit équipée d'un disjoncteur de fuite à la terre, pour réduire le risque de chocs électriques.

 **AVERTISSEMENT : il faut que la source d'énergie soit équipée d'un disjoncteur de fuite à la terre.**

En général, il ne faut pas plus de 16 heures pour charger complètement une batterie ; par la suite, le chargeur s'éteindra automatiquement. La lampe bleue sur l'indicateur de batterie s'allume aussi, pour indiquer que la batterie est complètement chargée. À la suite de son utilisation à long terme, une batterie perd graduellement sa capacité. Remplacez-la quand la période d'utilisation avant rechargement n'est plus satisfaisante.

## ÉPREUVE DU CHARGEUR DE BATTERIE

Exécutez cette épreuve seulement quand la batterie n'est pas complètement chargée (voir ÉPREUVE DE LA BATTERIE ci-dessus). Pendant que la poignée de soupape est dans la position de déposer (*hors* tension) et le chargeur de batterie est déconnecté de toute source d'énergie CA, utilisez le bouton de test de batterie pour faire une lecture de l'indicateur de batterie. Branchez ensuite le chargeur à une source d'énergie CA appropriée et attendez pendant quelques instants, jusqu'à ce que l'indicateur montre l'énergie juste de la batterie. Si le chargeur fonctionne correctement, le niveau d'énergie devra être supérieur quand le chargeur sera branché.

---

<sup>11</sup> Toute source externe d'énergie doit se conformer à toutes les lois locales pertinentes.

# ENTRETIEN DES VENTOUSES

## Coefficient de friction

Le coefficient de friction représente la capacité du palonnier à résister au glissement quand la charge est orientée dans n'importe quelle position sauf à l'horizontale. Si les surfaces de contact de la charge ou des ventouses ne sont pas propres, sèches et en bon état, il est plus probable qu'un glissement se passe.

En ce qui concerne la plupart des palonniers de Powr-Grip, la Capacité de charge est basée sur un coefficient de friction de 1 (seulement les palonniers horizontaux sont exemptés de cette condition). Néanmoins, la capacité d'une ventouse de maintenir ce coefficient de friction est réduit par les facteurs tels que la contamination, l'usure, la vieillesse et l'exposition à la lumière du soleil, aussi bien que l'état de la surface de contact de la charge (voir USAGE ADMISSIBLE : CARACTÉRISTIQUES DE LA CHARGE). Il faut nettoyer les ventouses qui ont les surfaces contaminées (voir le paragraphe au sujet du Nettoyage ci-après). À la longue, il se peut qu'un durcissement ou qu'une diffusion des constituants chimiques se passe dans le caoutchouc d'une ventouse, et occasionne ainsi rigidité ou dureté extérieure. Il faut remplacer les ventouses qui manifestent usure, rigidité ou dureté extérieure.

De plus, on doit remplacer toutes les ventouses régulièrement (de préférence, tous les 2 ans au plus) pour assurer que le coefficient de friction ne soit pas compromis. Si nécessaire, mettez-vous en contact avec votre distributeur ou Wood's Powr-Grip pour obtenir des renseignements supplémentaires.

## Inspection

Inspectez chaque ventouse régulièrement pour détecter les défauts suivants, d'après les PLANS DES INSPECTIONS et les PLANS DES ÉPREUVES ci-dessus. Rectifiez tout défaut avant d'utiliser le palonnier.

- Les impuretés sur la face ou sur les bords d'étanchéité de la ventouse : la poussière du sol accumulée peut empêcher que les ventouses obtiennent une étanchéité suffisante ou peut réduire le coefficient de friction (voir le paragraphe ci-dessus). Suivez les instructions pour nettoyer les ventouses à mesure qu'il y a besoin (voir le paragraphe ci-après).
- Le filtre en grille manque sur la face de la ventouse : cette grille contribue à empêcher que les débris bouchent le tuyau de vide et le filtre à air. Remplacez immédiatement toute grille perdue (voir LISTE DES PIÈCES DE RECHANGE).
- Les entailles, les coupures ou les abrasions aux bords d'étanchéité : les endommagements des ventouses peuvent réduire la capacité de levage du palonnier. Remplacez immédiatement toute ventouse abîmée (voir LISTE DES PIÈCES DE RECHANGE).


 **AVERTISSEMENT : remplacez la ventouse si les bords d'étanchéité montrent les entailles, les coupures ou les abrasions.**

- L'usure, la rigidité ou la dureté extérieure : voyez Coefficient de friction ci-dessus. Remplacez toute ventouse qui manifeste usure, rigidité ou dureté extérieure (voir LISTE DES PIÈCES DE RECHANGE).

## Nettoyage

Nettoyez la face de chaque ventouse régulièrement pour enlever l'huile, la poussière et tout autre impureté. Parmi des agents nettoyants admissibles, on compte de l'eau savonneuse y d'autres solutions détergentes douces. *N'utilisez ni* dissolvants, *ni* produits dérivés du pétrole (y compris le kérosène, l'essence et le gasoil) *ni* toutes autres chimiques caustiques pour nettoyer. *N'utilisez pas* de produits de nettoyage ou d'assouplissement du caoutchouc non autorisés, tels que ceux qui sont destinés à nettoyer les pneus ou les surfaces en vinyle, parce que ces produits peuvent laisser une pellicule dangereuse sur des ventouses qui réduit de façon significative la capacité de levage (voir Coefficient de friction ci-dessus). L'usage de tout agent de nettoyage non autorisé est défendu parce qu'il peut abîmer la ventouse et constituer un risque pour l'opérateur ou autres personnes.

 **AVERTISSEMENT : n'utilisez jamais de dissolvants, d'essence ou d'autres produits chimiques caustiques pour nettoyer la ventouse.**

 **AVERTISSEMENT : n'utilisez jamais de produits de nettoyage ou d'assouplissement du caoutchouc non autorisés pour nettoyer la ventouse.**

Pour empêcher que le liquide ne contamine le système de vide lors du nettoyage, couvrez le trou d'aspiration dans la cavité du filtre en grille, ou assurez-vous que la ventouse fasse face au sol. Utilisez une éponge nette ou un chiffon non peluchant pour appliquer une solution détergente autorisée et enlever tout impureté de la face de la ventouse. Vous pouvez utiliser une brosse à dents (ou une brosse semblable avec des poils *qui n'abîment pas le caoutchouc*) pour enlever les impuretés qui s'accrochent aux bords d'étanchéité.<sup>12</sup> Essuyez tout résidu de la face de la ventouse, et laissez la ventouse sécher complètement avant d'utiliser le palonnier.

---

<sup>12</sup> Si ces moyens pour nettoyer ne réussissent pas, mettez-vous en contact avec Wood's Powr-Grip ou un distributeur autorisé pour obtenir assistance.

# ÉPREUVE DU VIDE

Testez régulièrement pour détecter une fuite d'air dans le système de vide, d'après les PLANS DES INSPECTIONS et les PLANS DES ÉPREUVES ci-dessus.

- 1) Nettoyez la face de chaque ventouse selon les directives précédentes (voir ENTRETIEN DES VENTOUSES : Nettoyage).
- 2) Attachez le palonnier à une surface propre, lisse et non poreuse. La surface doit être plate ou elle ne doit pas dépasser la courbure pour laquelle le palonnier est conçu (si applicable).<sup>13</sup> Quand le cycle de pompage est achevé, l'indicateur de vide doit montrer un niveau de vide supérieur à 16 po Hg [-54 kPa] (S'il n'en est pas ainsi, voyez RÉGLAGE DU VACUOSTAT ci-après).
- 3) Après que la pompe à vide a cessé de pomper, laissez les ventouses attachées à la surface et coupez l'énergie venant de la batterie : déconnectez le connecteur électrique qui relie la batterie au système générateur de vide.

Nota : une fois l'épreuve du vide achevée, mettez la poignée de soupape dans la position identifiée avec « RELEASE » (faire dépose / hors tension) avant de reconnecter la batterie.

- 4) Relevez l'indicateur de vide : *le niveau de vide ne doit pas diminuer de plus de 4 po Hg [-14 kPa] pendant 10 minutes.*

 **AVERTISSEMENT : si le palonnier échoue à l'épreuve du vide, cessez immédiatement de l'utiliser.**

Rectifiez tout défaut dans le système de vide avant d'utiliser le palonnier. Mettez-vous en contact avec Wood's Powr-Grip ou un distributeur autorisé pour obtenir assistance.

---

<sup>13</sup> Tout matériau d'essai doit être entièrement et indépendamment supporté, et capable de supporter le poids du palonnier. N'utilisez pas le palonnier pour soulever le matériau d'essai lors de l'épreuve du vide.



# ENTRETIEN DU FILTRE À AIR – PETIT

(pour les cloches du filtre avec volume de 1 oz [30 ml])

## Fonction du filtre et Conditions nécessitant de l'entretien

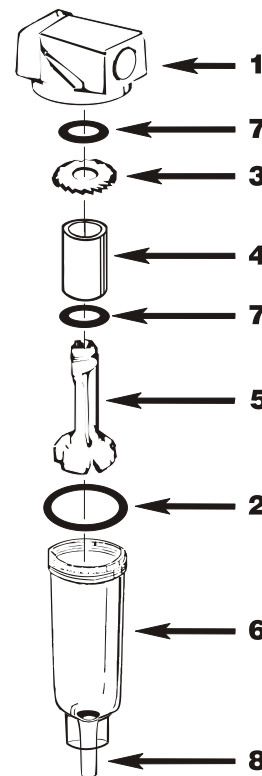
Un filtre à air empêche que les particules solides et du liquide contaminent les composants du système de vide.

**ATTENTION : examinez le filtre à air régulièrement et videz-le quand nécessaire.**

Il faut que du liquide n'entre pas en contact avec aucune partie de la cartouche filtrante ; extrayez tout liquide bloqué régulièrement. Remplacez la cartouche s'elle paraît sale de manière générale ou s'il y a une augmentation perceptible du délai requis pour atteindre un vide complet. (Consultez la LISTE DES PIÈCES DE RECHANGE pour obtenir le jeu de la cartouche filtrante.)

## Marche à suivre pour faire l'entretien du filtre

- 1) Dévissez la cloche (6) du corps (1). Soutenez le corps pendant que vous tournez la cloche, pour empêcher que les accessoires de la conduite de vide soient abîmés.
- 2) Déterminez s'il faut remplacer la cartouche filtrante (4) (voir Conditions nécessitant de l'entretien ci-dessus). *Si oui*, continuez avec l'étape 3.  
*Si non*, extrayez tout liquide ou impureté de la cloche, lavez l'ancien joint torique de la cloche (2) avec du savon doux et de l'eau, et avancez à l'étape 7.
- 3) Dévissez la monture de la cartouche (5) et retirez toutes les pièces internes.
- 4) Mettez de côté la cartouche, les joints d'étanchéité de la cartouche (7) et le joint torique de la cloche, pour les mettre au rebut plus tard.
- 5) Nettoyez toutes les autres pièces internes et la cloche, utilisant seulement du savon doux et de l'eau. *N'utilisez pas d'autres agents de nettoyage.*
- 6) Mettez les nouveaux joints d'étanchéité de la cartouche et la cartouche elle-même, avec l'ancien déflecteur (3), sur la monture de la cartouche, et revissez l'assemblée dans le corps du filtre (serrez doucement, avec les doigts).
- 7) Lubrifiez le nouveau joint torique de la cloche ou celui déjà lavé (2)<sup>14</sup>, en utilisant une huile ou une graisse à base minérale (tel que le lubrifiant fourni dans le jeu de la cartouche filtrante). *N'utilisez pas les huiles synthétiques, telles que les esters, et n'utilisez pas les silicones.*
- 8) Mettez le joint torique de la cloche autour du bord de la cloche. Ensuite vissez la cloche dans le corps, en prenant garde de ne pas contaminer la cartouche filtrante avec du lubrifiant. Serrez seulement à main.
- 9) Testez le système de vide pour être certain que le filtre à air n'ait pas de fuite (voir ÉPREUVE DU VIDE ci-dessus, si elle est applicable).



**⚠ AVERTISSEMENT :** quand le filtre à air est utilisé dans un système de *vide*, au lieu de la pression, **il ne faut pas** utiliser la purge à tourner (8) pour extraire le liquide de la cloche. **Ne** déplacez **jamais** la purge à tourner, parce qu'il est possible que les impuretés logent dans le joint de la purge et occasionne une fuite d'air.

<sup>14</sup> Il est possible que le jeu de la cartouche filtrante contienne deux tailles des joints toriques de la cloche (qui sont une espèce de joint d'étanchéité). S'il en est ainsi, utilisez le joint torique plus petit ; ou si vous doutez, comparez l'ancien joint torique de la cloche pour déterminer la dimension appropriée.

# ENTRETIEN DE LA POMPE À VIDE — DYNAFLO DV1032102

**⚠ AVERTISSEMENT : avant de faire tout entretien, déconnectez la source d'énergie.**

S'il faut trop de temps pour atteindre le vide complet, il se peut que la pompe à vide nécessite de l'entretien. Remplacez le diaphragme, le joint d'étanchéité/les clapets à charnière ou (quand il est préférable) l'assemblage entier de la tête<sup>15</sup> (voir LISTE DES PIÈCES DE RECHANGE) au besoin pour obtenir un rendement acceptable de la pompe.

**ATTENTION : Ne resserrez pas de trop les vis de la tête parce que cela peut endommager le filetage dans le corps de la pompe.**

## Remplacement du diaphragme

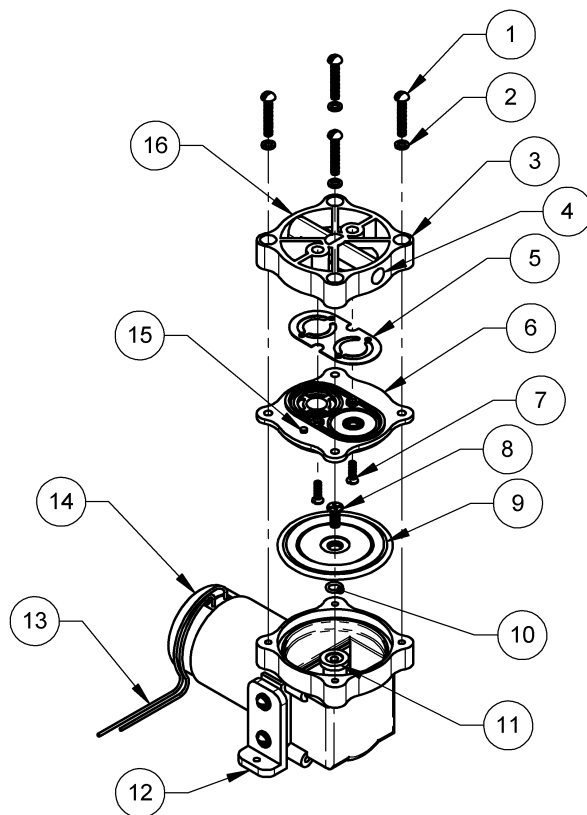
- 1) Dévissez les quatre vis de la tête (1) et enlevez les rondelles frein (2) et l'assemblage de la tête (3–7).
- 2) Enlevez la vis d'ancrage du diaphragme (8), le diaphragme (9) et le joint torique en caoutchouc (10).  
Nota : veillez à garder la rondelle plate qui se trouve entre le joint torique et la bielle (11). Notez l'orientation du diaphragme aussi pour faire le remontage.
- 3) Remplacez le diaphragme, le joint torique en caoutchouc et la vis d'ancrage du diaphragme. Installer la rondelle plate de nouveau dans la position originale.
- 4) Inversez les étapes précédentes pour faire le remontage d'après l'illustration.

## Remplacement du joint d'étanchéité/des clapets à charnière

- 1) Dévissez les quatre vis de la tête (1) et enlevez les rondelles frein (2) et l'assemblage de la tête (3–7).
- 2) Tournez la tête à l'envers et dévissez les deux vis de la plaque des clapets à charnière (7). Retirez la plaque des clapets à charnière (6) pour donner accès au(x) joint d'étanchéité/clapets à charnière.
- 3) Remplacez le joint d'étanchéité/les clapets à charnière (5) et inversez les étapes précédentes pour faire le remontage d'après l'illustration. Utilisez le goujon d'alignement (15) pour assurer que la tête et la plaque des clapets à charnière aillent bien.

## Remplacement de l'assemblage de la tête

- 1) Dévissez les quatre vis de la tête (1) et enlevez les rondelles frein (2) et l'assemblage de la tête (3–7).
- 2) Remplacez l'assemblage de la tête et inversez les étapes précédentes pour faire le remontage d'après l'illustration.



|                       |                                            |                                |                         |
|-----------------------|--------------------------------------------|--------------------------------|-------------------------|
| 1 VIS DE LA TÊTE      | 5 JOINT D'ÉTANCHÉITÉ/CLAPETS À CHARNIÈRE   | 9 DIAPHRAGME                   | 13 FILS ÉLECTRIQUES     |
| 2 RONDELLE FREIN      | 6 PLAQUE DES CLAPETS À CHARNIÈRE           | 10 JOINT TORIQUE EN CAOUTCHOUC | 14 MOTEUR               |
| 3 TÊTE                | 7 VIS DE LA PLAQUE DES CLAPETS À CHARNIÈRE | 11 BIELLE                      | 15 GOUJON D'ALIGNEMENT  |
| 4 ORIFICE D'ADMISSION | 8 VIS D'ANCRAGE DU DIAPHRAGME              | 12 PIED DE FIXATION            | 16 ORIFICE D'ÉVACUATION |

<sup>15</sup> **ATTENTION :** conformément au genre du produit, il est possible que l'assemblage de la tête (3–7) soit tourné à une orientation différente de celle montrée ici. Quand vous enlevez l'assemblage de la tête, notez toujours son orientation et installez-le de la même façon pendant le remontage. Assurez-vous que les orifices d'admission et d'évacuation demeurent en les positions correctes.

# ENTRETIEN DE LA POMPE À VIDE — THOMAS 107CDC20

**⚠ AVERTISSEMENT : avant de faire tout entretien, déconnectez la source d'énergie.**

S'il faut trop de temps pour atteindre le vide complet, il se peut que la pompe à vide (14) nécessite de l'entretien. Remplacez au besoin le diaphragme, les clapets à charnière ou le joint d'étanchéité pour obtenir un rendement acceptable de la pompe (voir LISTE DES PIÈCES DE RECHANGE).

## Remplacement du diaphragme

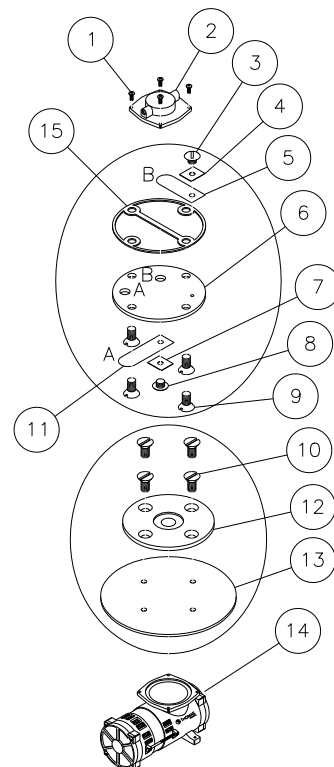
- 1) Dévissez les quatre vis de la tête (1) et enlevez la tête (2).
- 2) Dévissez les quatre vis d'ancrage du diaphragme (10) et enlevez la plaque d'ancrage du diaphragme (12).
- 3) Remplacez le diaphragme (13) et inversez la marche à suivre précédente pour faire le remontage.

## Remplacement du clapet à charnière d'admission

- 1) Dévissez les quatre vis de la tête (1) et enlevez la tête (2).
- 2) Dévissez la vis du clapet à charnière d'admission (8) et enlevez le dispositif d'ancrage du clapet à charnière d'admission (7).
- 3) Remplacez le clapet à charnière d'admission (11) et inversez la marche à suivre précédente pour faire le remontage.

## Remplacement du clapet à charnière d'évacuation et du joint d'étanchéité

- 1) Dévissez les quatre vis de la tête (1) et enlevez la tête (2).
- 2) Tournez la tête à l'envers et dévissez les quatre vis de la plaque des clapets à charnière (9).
- 3) Retirez la plaque des clapets à charnière (6) pour donner accès au clapet à charnière d'évacuation et au joint d'étanchéité.<sup>16</sup>
- 4) Dévissez la vis du clapet à charnière d'évacuation (3), enlevez le dispositif d'ancrage du clapet à charnière d'évacuation (4), et remplacez le clapet à charnière d'évacuation (5).
- 5) Remplacez le joint d'étanchéité (15) et inversez la marche à suivre précédente pour faire le remontage.



1 VIS DE LA TÊTE

2 TÊTE

3 VIS DU CLAPET À CHARNIÈRE D'ÉVACUATION

4 DISPOSITIF D'ANCRAGE DU CLAPET D'ÉVACUATION

5 CLAPET À CHARNIÈRE D'ÉVACUATION

6 PLAQUE DES CLAPETS À CHARNIÈRE

7 DISPOSITIF D'ANCRAGE DU CLAPET D'ADMISSION

8 VIS DU CLAPET À CHARNIÈRE D'ADMISSION

9 VIS DE LA PLAQUE DES CLAPETS À CHARNIÈRE

10 VIS D'ANCRAGE DU DIAPHRAGME

11 CLAPET À CHARNIÈRE D'ADMISSION

12 PLAQUE D'ANCRAGE DU DIAPHRAGME

13 DIAPHRAGME

14 POMPE À VIDE

15 JOINT D'ÉTANCHÉITÉ

<sup>16</sup> **ATTENTION** : conformément au genre du produit, il est possible que le système de vide requière que la plaque des clapets à charnière (6) soit tournée à une orientation différente de celle montrée ici. Quand vous retirez la plaque des clapets à charnière, notez toujours son orientation dans la tête de la pompe (2), et installez de la même façon la plaque des clapets à charnière pendant le remontage. Dans tous les cas, il faut orienter la plaque des clapets à charnière afin que son trou d'admission corresponde à l'orifice de la tête qui communique avec la soupape de retenue.

# LISTE DES PIÈCES DE RECHANGE

| No. de stock | Description                                                                                          | Qt. |
|--------------|------------------------------------------------------------------------------------------------------|-----|
| 93220        | Pompe à vide - type diaphragme - 1 SCFM [28 litres/minute] - 12 volts CC (Dynaflor)                  | 1   |
| 93214        | Soupape de commande de vide avec poignée et accessoires                                              | 1   |
| 66197BM      | Joint d'étanchéité/clapets à charnière de la pompe de Dynaflor                                       | 1   |
| 66197AM      | Jeu de diaphragme de la pompe de Dynaflor                                                            | 1   |
| 66197        | Assemblage de la tête de la pompe de Dynaflor                                                        | 1   |
| 66195        | Jeu de réparation de la pompe de Thomas (avec diaphragme, joint d'étanchéité et clapets à charnière) | 1   |
| 66130        | Pompe à vide - type diaphragme - 1 SCFM [28 litres/minute] - 12 volts CC (Thomas)                    | 1   |
| 65440        | Tuyau de vide - diamètre intérieur de 1/4 po [6,3 mm] (env. 12 po [31 cm] de longueur)               | 1   |
| 65301        | Caoutchouc mousse pour guidon (env. 9 po [23 cm] de longueur)                                        | 1   |
| 65211        | Soupape de retenue - 1/8 NPT                                                                         | 1   |
| 65014        | Ressort de ventouse - type d'onde                                                                    | 1   |
| 64752        | Appareil sonore - 5-15 volts CC - pour panneau (pour avertisseur sonore de vide insuffisant)         | 1   |
| 64707AS      | Chargeur de batterie - 240 volts CA - type australien                                                | 1   |
| 64706AZ      | Chargeur de batterie - 240 volts CA                                                                  | 1   |
| 64702AM      | Chargeur de batterie - 100 / 120 volts CA                                                            | 1   |
| 64664        | Batterie - 12 volts CC - 7 ampère heures                                                             | 1   |
| 64590        | Indicateur de batterie                                                                               | 1   |
| 64460        | Disjoncteur - 15 ampères                                                                             | 1   |
| 64283        | Ampoule - 13 volts - de baïonnette (pour lampe témoin de vide insuffisant)                           | 1   |
| 64251        | Lampe témoin rouge - 12 volts CC (alias lampe témoin de vide insuffisant)                            | 1   |
| 64236        | Vacuostat - 1/4 NPT                                                                                  | 1   |
| 64230        | Interrupteur à rouleau-levier                                                                        | 1   |
| 64200        | Interrupteur à bouton poussoir (pour bouton de test de batterie)                                     | 1   |
| 54392        | Connecteur de batterie - fil jumeau                                                                  | 1   |
| 53120        | Accessoire de tuyau - coude - diamètre intérieur de 3/64 po [1,2 mm]                                 | 1   |
| 49606T       | Ventouse - modèle HV11 / diamètre de 10 po [25 cm] - avec lèvre - résistante aux chimiques (fac.)    | 1   |
| 49605T       | Ventouse - modèle HV11 / diamètre de 10 po [25 cm] - avec lèvre                                      | 1   |
| 29353        | Cache de ventouse                                                                                    | 1   |
| 20270        | Clé à fourches de 1/4 po (pour régler le vacuostat)                                                  | 1   |
| 16134        | Jeu de la cartouche filtrante (pour les cloches du filtre à air avec volume de 1 oz [30 ml])         | 1   |
| 15910        | Indicateur de vide - 1/8 NPT - type CBM                                                              | 1   |
| 15630        | Filtre en grille pour ventouse - grand                                                               | 1   |
| 10900        | Boulon à épaulement - à tête creuse - 5/16 po x 1/2 po x filetage 1/4-20 (pour fixer ventouse)       | 6   |

**FAITES L'ENTRETIEN SEULEMENT AVEC LES PIÈCES DE RECHANGE IDENTIQUES  
FOURNIES PAR OU APPROUVÉES PAR LA SOCIÉTÉ WOOD'S POWR-GRIP, INC.**

# GARANTIE LIMITÉE

Les produits de Powr-Grip sont soigneusement construits, minutieusement inspectés pendant les diverses phases de la production, et individuellement testés. Powr-Grip offre une garantie sur ses produits contre tout défaut de fabrication ou de matériaux pendant une période d'un an à compter de la date d'achat.

Si un problème se manifeste pendant la période de la garantie, suivez les instructions ci-après pour obtenir le service Garantie. Si notre inspection révèle un défaut de fabrication ou de matériaux, Powr-Grip réparera le produit à titre gratuit.

## **LA GARANTIE NE S'APPLIQUE PAS LORSQUE :**

Le produit a été modifié après sa sortie d'usine.

Des parties en caoutchouc ont été coupées ou rayées lors de l'utilisation du produit.

L'usure anormale nécessite que le produit soit réparé.

Le produit a été malmené, mal employé ou mal entretenu.

Si un problème n'est pas couvert par la garantie, Powr-Grip avisera le client des frais impliqués, avant de procéder à la réparation du produit. Si le client consent à payer tous les frais de réparation et à recevoir le produit réparé contre dû paiement, Powr-Grip effectuera les réparations.

## **POUR OBTENIR DU SERVICE SOUS GARANTIE OU DES RÉPARATIONS**

Pour les achats en *Amérique du Nord*, veuillez :

Vous mettre en contact avec le département du service technique de la société Wood's Powr-Grip. Quand une révision en usine est nécessaire, envoyez le produit complet (prépayé), en incluant votre nom, adresse et numéro du téléphone, à l'adresse de la rue ci-dessous.

Pour les achats dans *toute autre partie du monde*, veuillez :

Vous mettre en contact avec votre distributeur ou le département du service technique de la société Wood's Powr-Grip pour obtenir d'assistance.

Wood's Powr-Grip Co., Inc.  
908 West Main St. / P.O. Box 368  
Laurel, MT USA 59044

téléphone 800-548-7341

téléphone 406-628-8231

télécopieur 406-628-8354

|                                     |                                                                                                            |                                                                                                                                                                                                                                                                              |                                                      |
|-------------------------------------|------------------------------------------------------------------------------------------------------------|------------------------------------------------------------------------------------------------------------------------------------------------------------------------------------------------------------------------------------------------------------------------------|------------------------------------------------------|
| TYPE:<br><b>STANDARD</b>            | WIRE LEGEND: CONTROLLED BY WIRING SYMBOLS DRAWING EXCEPT AS NOTED AND BELOW.                               | DIRECTORY:<br>FILE [SHEET]:                                                                                                                                                                                                                                                  | H:\Working\181D\171705-DCP\UECN 3011\705-W01 [D-W01] |
|                                     | LINE STYLES AND WIDTHS FOR WIRE UNLESS NOTED OTHERWISE.<br>1-4AWG. ---<br>NOTE #1<br>N/A<br>16AWG. - - - - | THIS DRAWING IS THE PROPERTY OF <b>WOOD'S POWR-GRIP CO., INC.</b> IT IS LOANED WITH THE UNDERSTANDING THAT NEITHER IT NOR ANY INFORMATION CONTAINED THEREIN WILL BE COPIED, PUBLISHED OR TRANSMITTED TO OTHERS WITHOUT EXPRESS WRITTEN PERMISSION.<br>LAUREL, MONTANA U.S.A. | 1 SCFM DC VACUUM PACKAGE                             |
| DRAWN:<br>L. RENNER                 | DATE:<br>06/04/2003                                                                                        | REV.:<br>4                                                                                                                                                                                                                                                                   | ECN NUMBER:<br>3011                                  |
| CHECKED:<br><i>LR</i>               | DATE:<br>12-11-12                                                                                          | DATE:<br>11/14/2012                                                                                                                                                                                                                                                          | BY:<br>RAS                                           |
| APPROVED:<br><i>CLR</i>             | DATE:<br>12-12-12                                                                                          | SIZE:<br>A                                                                                                                                                                                                                                                                   | EST. WEIGHT:<br>N/A                                  |
| PIEZOELECTRIC BUZZER WIRING DIAGRAM |                                                                                                            | D705-W01 [D-W01]                                                                                                                                                                                                                                                             |                                                      |

NOTES:  
1) 16AWG OR 20AWG WIRE, BASED ON VACUUM PUMP USED.

