

VENTOSAS DE MONTAGEM INSTRUÇÕES



ESPECIFICAÇÕES

Descrição do Produto

Ventosas de montagem utilizam vácuo para fixar cargas temporariamente, ou levantar e movimentá-las da seguinte forma: (1) Uma bomba manual remove o ar entre a base da borracha e a superfície de contato (2) A linha vermelha, no êmbolo da bomba, serve como um indicador de vácuo (3) A válvula de retenção da bomba, permite que o usuário rebombeie a ventosa, sem removê-la da superfície de fixação (4) Por último, um mecanismo (botão) de liberação na parte dianteira da alça, libera a ventosa por completo da superfície antes fixada.

MODELO	BORRACHA	DIÂMETRO	CAPACIDADE MÁXIMA DE CARGA*
TL3AMB TL3PB1 TL3TH	TL3	8 cm [3"]	wpg.com/mccc
TL3PH1304			
RF36HG	RF36	8 x 15 cm [3 x 6"]	18 Kg [40 Lb]
LJ45AM LJ45HG LJ45PB1	LJ45	11 cm [4-1/2"]	18 Kg [40 Lb]
LJ45PHC ¹			5 Kg [10 Lb]
CE5RH CE5HG	VPCE5	5 1/4" [13 cm]	45 lbs [20 kg]
LP6FH LP6HG LP6RH	LP6	15 cm [6"]	32 Kg [70 Lb]
TL6AM TL6FH TL6HG TL6PB1 TL6RH TL6TD	TL6	15 cm [6"]	32 Kg [70 Lb]

*Capacidade máxima de Carga inclui o fator de segurança de "3:1" e requer: (1) Fixação sobre superfícies planas, lisas, não porosas e limpas (2) Nível mínimo de vácuo de -59 kPa (17 1/2" Hg) (3) Coeficiente de fricção de 1. Esta classificação é baseada em testes de ventosas manuais novas, fixadas sobre superfícies horizontais de objetos estáticos em condições ideais. Muitos fatores podem reduzir a capacidade, incluindo: (a) Levantando uma carga quando a ventosa está fixada à uma superfície vertical ou inclinada (b) Levantando uma carga que aplica "alavanca" à ventosa. Para maiores informações, consulte www.wpg.com.

Superfície de Fixação e Condições de Ambiente

Use a Ventosa em superfícies limpas, relativamente lisas e não porosas, em temperaturas entre -18° a 49° C e altitude de até 1.524 metros. A umidade ou contaminantes podem comprometer a fixação (resistência ao deslizamento) da Ventosa. Fale com um Revendedor Autorizado ou visite www.WPG.com.br (www.wpgbrasil.com.br) para maiores informações.

OPERAÇÃO

Fixando a ventosa

- 1) Limpe a superfície de contato, e se necessário a base da borracha (veja Limpeza). CUIDADO: Primeiro, teste a ventosa na superfície à ser fixada (pequenos pedaços ou parte), evitando assim possíveis deformações ou manchas de borracha.
- 2) Posicione-a na superfície de forma que a linha vermelha fique visível, se aparecer enquanto a carga é fixada.
- 3) Bombeie o êmbolo até a ventosa fixar-se por completo. Quando a linha vermelha está escondida, a ventosa está pronta para uso.
- 4) Verifique o êmbolo com frequência, garantindo assim que a ventosa

permaneça fixada, firmemente. Se a linha vermelha aparecer, bombeie o êmbolo até que a linha vermelha fique oculta novamente (veja ADVERTÊNCIAS).

¹CUIDADO: O usuário precisa monitorar a linha vermelha e rebombear o êmbolo sempre que a ventosa estiver em uso. Caso contrário, será necessário proteger o equipamento fixado, com alguma limitação alternativa.

Liberação a ventosa

- 1) Posicione a carga em local seguro.
- 2) Puxe as abas de liberação sobre a borracha até que a ventosa desengate por completo. CUIDADO: Remova a ventosa, quando não estiver em uso. Se a ventosa estiver fixada sobre uma superfície quente (Ex; luz solar direta) por períodos prolongados, a base de borracha poderá aderir-se à superfície, resultando em dano da superfície ou da base de borracha, quando removida.

MANUTENÇÃO

Serviço

Verifique regularmente se o filtro (feltro) de ar está bem instalado. Caso contrário, descontinue o uso até trocá-lo. Mantenha um pequeno estoque de filtros.

Considerando que envelhecimento e desgaste reduzem a capacidade da base de borracha, estas devem ser substituídas pelo menos uma vez a cada 2 anos ou sempre que o dano seja descoberto.

Se a ventosa não funcionar normalmente, a base da borracha deve estar suja ou danificada, ou a ventosa necessita de reparos. Primeiro, limpe a base da borracha de acordo com as instruções abaixo. Se a condição persistir, entre em contato com um Distribuidor Autorizado ou visite a www.wpg.com para assistência.

Limpeza

- 1) Retire o filtro (feltro) de ar da base de borracha,
- 2) Use uma esponja limpa ou pano sem fiapos ou pelos, aplicando com água com pouco detergente ou sabão neutro sobre a base da borracha. Veja as ADVERTÊNCIAS e www.wpg.com para maiores informações. CUIDADO: Para prevenir líquidos de contaminar a bomba, mantenha a base da borracha para baixo ou cubra o orifício do filtro (feltro) de ar,
- 3) Remova todo o resíduo da base da borracha,
- 4) Deixa-a secar bem e reinstale o filtro (feltro) de ar.

Armazenamento

Guarde-as em local limpo, seco, fora de luz solar direta, dentro de seus estojos protetores ou embalagens plásticas, preferencialmente escuras.

ADVERTÊNCIAS

A não observação das ADVERTÊNCIAS, poderá danificar a ventosa, carga ou até mesmo causar danos ao usuário.

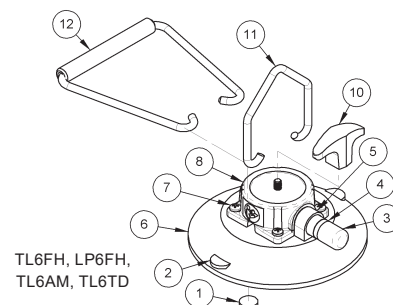
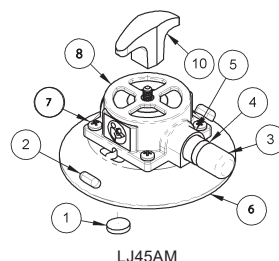
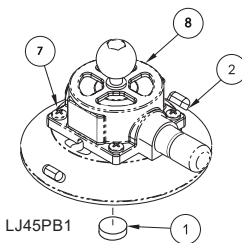
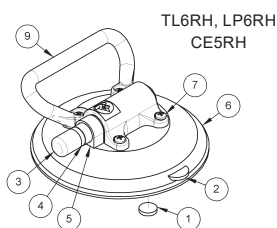
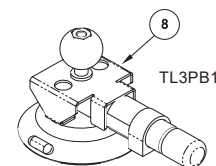
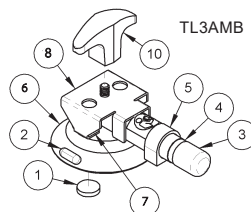
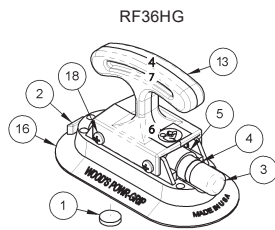
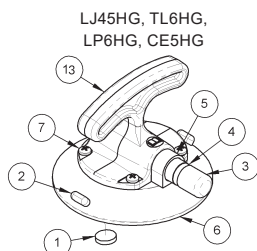
- Não use a ventosa para suportar cargas que excedam a Capacidade Máxima ou Efetiva da carga (veja ESPECIFICAÇÕES).
- Não use a ventosa para suportar uma pessoa.
- Não coloque ventosa para suportar superfícies que possam ferir pessoas, se a ventosa desengatar-se inesperadamente.
- Não posicione a ventosa sobre superfícies que possam danificar as bordas de vedação da base da borracha.
- Evite condições que possam fazer com que a ventosa escorregue ou desengate prematuramente, tais como: contaminantes, cortes ou arranhões na base da borracha, superfície de contato, usando-a sobre superfícies porosas ou pressionando as bordas da ventosa.
- Não use a ventosa quando a linha vermelha estiver visível. Se a linha vermelha reaparecer com frequência, descontinue o uso e veja Assistência.
- Não permita que nada interfira com o livre movimento do êmbolo da bomba, enquanto a ventosa estiver fixada.
- Não toque nas abas de liberação sobre a base da borracha, enquanto levantando carga.
- Não deixe a ventosa em uso, quando desacompanhada.
- Não use químicos agressivos (como solventes ou gasolina) ou limpadores ou condicionadores de borracha não autorizados para limpar as ventosas.



VENTOSAS DE MONTAGEM INSTRUÇÕES

GARANTIA LIMITADA

WOOD'S POWR-GRIP do BRASIL
WPG™
 .COM.BR



REF.	NO. ESTOQUE	DESCRIÇÃO
1)		Filtro (feltro) de ar
2)		Botão de liberação
3)		Êmbolo
4)		Linha vermelha
5)	90111	Bomba
6)	49345T	Base Borracha (côncava), 11 cm (4-1/2") diâmetro (LJ45)
	49372T	Base Borracha, 13 cm (5-1/4") diâmetro (VPCE5)
	49386T	Base Borracha (plana), 15 cm (6") diâmetro (TL6)
	49426T	Base Borracha (plana), 15 cm (6") diâmetro (LP6)
	49365T	Base Borracha, 8 x 15 cm (3 x 6") (RF36)
	49323T	Base Borracha (plana), 8 cm (3") diâmetro (TL3)
7)	10014	Parafuso diâmetro 10-32 x comprimento 7/16"
	10156	Parafuso diâmetro 10-32 x comprimento 1/4" (Base de borracha TL3)
	10008	Parafuso diâmetro 10-32 x comprimento 3/8" (Base de borracha RF36HG)
	10020	Parafuso diâmetro 10-32 x comprimento 1/2" (Ventosas de Montagem em policarbonato)
8)	50220	Acessório de montagem, alumínio (Ventosas "Tie-Down" ou "Flip Handle")
	50210	Acessório de montagem, alumínio, "pino macho" 1/4" – 20 roscas
	50209	Acessório de montagem, alumínio, "pino macho" 3/8" – 16 roscas
	60181	Acessório de montagem, policarbonato, "inserção fêmea" 1/4" – 20 roscas
	60180	Acessório de montagem, policarbonato, "pino macho" 1/4" – 20 roscas
	60074	Acessório de montagem, policarbonato, bola de 2.5 cm (1") (Ventosas "LJ45PB1" ou "TL6PB1")
	60118	Acessório de montagem, metal, "pino macho" 1/4" – 20 roscas (Base de borracha TL3)
	60075	Acessório de montagem, metal, bola de 2.5 cm (1") (Ventosas "TL3PB1")
9)	50230	Alça rígida
10)	15790	Alça "T" (encaixe em "pino macho" 1/4" – 20 roscas)
11)	50100	Alça "Tie-Down"
12)	50102	Alça "Flip"
13)	60116	Alça "Handi-Grip" (Ventosa "RF36HG")
	50205	Alça "Handi-Grip"

NÃO APRESENTADO

29306MM	Tampa plástica, diâmetro 8 cm (3")
29308	Tampa plástica, diâmetro 11 cm (4-1/2")
29312	Tampa plástica, diâmetro 15 cm (6")
29322AM	Estojo para 2 Ventosas ("Rigid Handle", "Tie Down", "Flip Handle")
29322BM	Estojo para 2 Ventosas ("Handi-Grip")

GARANTIA LIMITADA

As ventosas à vácuo da Wood's Powr-Grip são cuidadosamente construídas, minuciosamente inspecionadas em várias etapas da produção e testadas individualmente. São garantidas contra defeitos de fabricação e materiais por um ano a partir da data de compra. Caso algum problema ocorra durante o período de garantia, devolva o produto completo, conforme indicado abaixo. Se a inspeção mostrar que o problema é devido a defeito de fabricação ou materiais, o produto será reparado ou substituído gratuitamente.

GARANTIA NÃO SE APLICA QUANDO:

Partes da base de borracha foram cortadas ou riscadas durante o uso.
 Reparações são necessárias devido ao desgaste anormal.
 O produto foi mal tratado, mal utilizado ou negligenciado.
 Foram feitas alterações ao produto.

Um problema não coberto pela garantia será corrigido automaticamente, a menos que o cliente inclua um pedido de cotação de mão de obra e peças, antes da reparação. Caso contrário, o cliente assume total responsabilidade pelos custos de reparo e concorda em receber o produto reparado somente após o envio de pagamento antecipado.

PARA OBTER SERVIÇO DE GARANTIA

Para compras na **América do Norte**:

- Por favor inclua seu nome, endereço e telefone;
 - Mencione RETORNO DE GARANTIA;
 - Despache o produto pré-pago
- DIRETAMENTE AO FABRICANTE:**
 Wood's Powr-Grip Co., Inc.
 908 West Main
 Laurel, MT 59044 U.S.A.

Para compras em **outras localidades**: Retorne o produto ao local de compra.

NÃO MANDE ESTA GARANTIA POR CORRESPONDÊNCIA À WOOD'S POWR-GRIP

Guarde esta informação para seus registros.

Comprado de: _____

Data de Compra: _____

No do Modelo: _____

Número de Série (caso tenha): _____