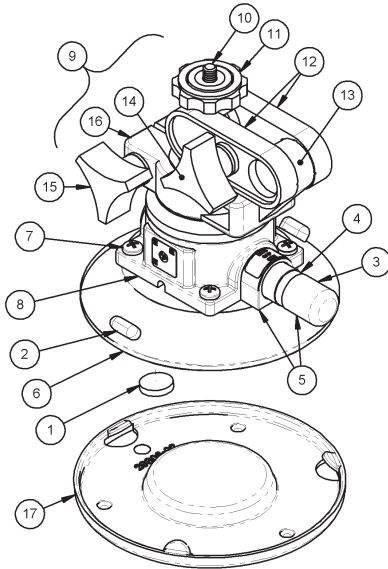


LJ45PHC

Instructions to Use the Camera Head



- | | | |
|-----|--------|---|
| 1. | 60024 | Felt Filter |
| 2. | | Release Tab |
| 3. | | Plunger |
| 4. | | Red Line |
| 5. | 90111 | Pump |
| 6. | 49345T | Vacuum Pad, 4-1/2" (11 cm) Diameter (LJ45) |
| 7. | 10020 | Screw, 10-32 x 1/2" |
| 8. | 60181 | Accessory Mount, Polycarbonate, 1/4-20 Insert |
| 9. | 97955 | Cleat Camera Head |
| 10. | | Ball Mount with Threaded Stud |
| 11. | | Contact Plate |
| 12. | | Arms |
| 13. | | Pivot Post |
| 14. | | Upper Control Knob |
| 15. | | Lower Control Knob |
| 16. | | Swivel Plate |
| 17. | 29308 | Pad cover, 4-1/2" (11 cm) |

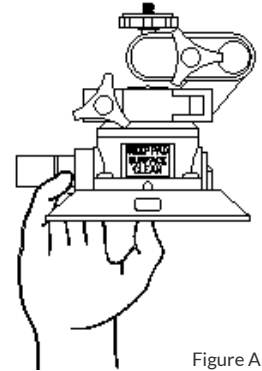


Figure A

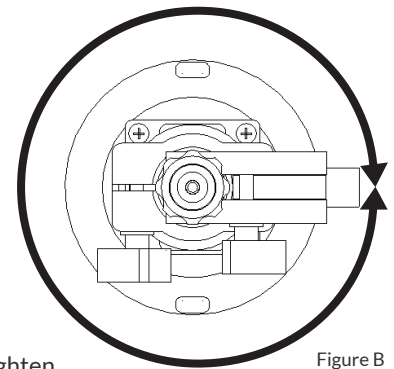


Figure B

MOUNTING A CAMERA

- 1) Position the Cleat camera head as shown (see figure A).
- 2) Hold the camera securely in one hand.
- 3) Grasp the vacuum cup with the other hand as shown, and insert the threaded stud into the female threads on the camera base.
- 4) Turn the cup until the contact plate seats firmly against the camera. Note: Be careful not to over-tighten.
- 5) Attach the cup securely to the contact surface as directed in [SMALL VACUUM CUP INSTRUCTIONS \(32630 SC\)](#).

ADJUSTING THE ORIENTATION OF THE CAMERA

Two knobs control all adjustments of the Cleat camera head, as required to level, tilt or pan the camera.

To Turn the Swivel Plate

- 1) Loosen the lower control knob enough to allow 360° movement of the swivel plate (see figure B).
- 2) Turn the swivel plate to the desired position for using the camera.
- 3) Tighten the lower control knob securely.

To Adjust the Ball Mount and Arms

- 1) Loosen the upper control knob enough to reposition the ball mount and/or allow 225° movement of the arms (see figure C).
CAUTION: Be sure to support the camera while loosening the control knob.
- 2) Adjust the ball mount and/or arms to the desired position for using the camera.
- 3) Tighten the upper control knob securely.

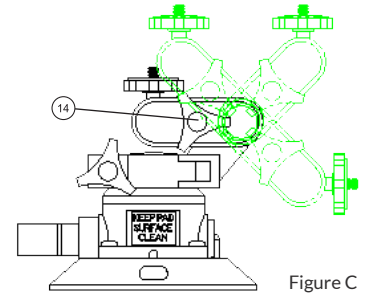


Figure C

Wood's Powr-Grip vacuum cups are guaranteed to be free of any defects in manufacturing or materials **for 3 years from the date of purchase.**



Warranty does **NOT** cover:

- ✓ Cut or scratched rubber parts
- ✓ Parts damage by customer
- ✓ Abnormal wear and tear
- ✓ Abuse, misuse or neglect
- ✓ Modified products

For additional information, please visit:
www.wpg.com/service/warranty



KEEP FOR YOUR RECORDS!

Record this information, in case you need to claim Warranty service.

Date of Purchase:

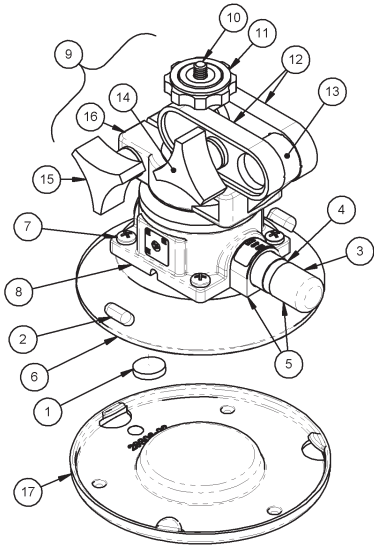
Purchased From:

Model Number:

Stock Number:

LJ45PHC

Instrucciones para usar el soporte fotográfico



1. 60024 Filtro de fieltro
2. Pestaña de desprendimiento
3. Émbolo
4. Línea roja
5. 90111 Bomba
6. 49345T Disco de goma, diámetro de 4-1/2" (11 cm) (LJ45)
7. 10020 Tornillo, 10-32 x 1/2"
8. 60181 Montura de accesorios, policarbonato, 1/4-20 hembra
9. 97955 Soporte fotográfico 'Clead'
10. Bola de montaje con perno roscado
11. Platillo de contacto
12. Brazos
13. Palo de bascular
14. Pomo de control superior
15. Pomo de control inferior
16. Plato giratorio
17. 29308 Cubierta de ventosa, 4-1/2" (11 cm)

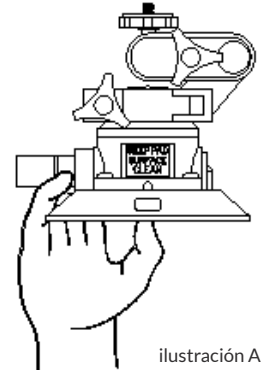


ilustración A

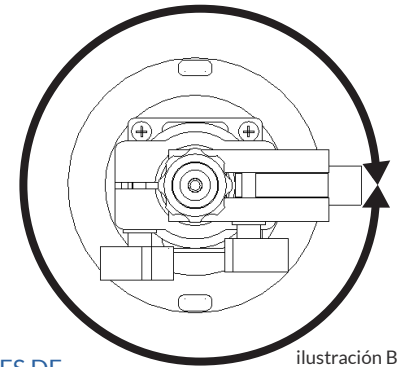


ilustración B

FIJAR UN CÁMARA

- 1) Ponga el soporte fotográfico 'Clead' en posición de acuerdo con la ilustración A.
- 2) Tenga la cámara seguramente con una mano.
- 3) Agarre la ventosa con la otra mano de acuerdo con la ilustración e inserte el perno roscado dentro de las roscas hembras en la base de la cámara.
- 4) Vuelva la ventosa hasta que el platillo de contacto está firmemente asentado contra la cámara.
Nota: Tenga cuidado de que no apriete demasiado.
- 5) Adhiera la ventosa seguramente en la superficie de contacto de acuerdo con las [INSTRUCCIONES DE LAS VENTOSAS PEQUEÑAS \(32630 SC\)](#).

CAMBIAR LA ORIENTACIÓN DE LA CÁMARA

Dos pomos controlan toda la regulación del soporte fotográfico 'Clead', según lo necesario para nivelar, inclinar o hacer un paneo con la cámara.

Volver el plato giratorio

- 1) Afloje el pomo de control inferior suficientemente para permitir el movimiento de 360° del plato giratorio (véase ilustración B).
- 2) Vuelva el plato giratorio hasta que alcanza la posición deseada para usar la cámara.
- 3) Apriete seguramente el pomo de control inferior.

Regular la bola de montaje y los brazos

- 1) Afloje el pomo de control superior suficientemente para cambiar la posición de la bola de montaje y/o para permitir el movimiento de 225° de los brazos (véase ilustración C).
PRECAUCIÓN: Encárguese de soportar la cámara mientras afloja el pomo de control.
- 2) Ponga la bola de montaje y/o los brazos en la posición deseada para usar la cámara.
- 3) Apriete seguramente el pomo de control superior.

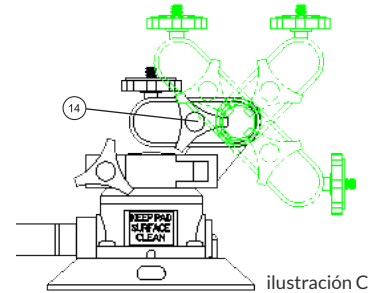


ilustración C

Wood's Powr-Grip garantiza que sus ventosas sean libres de defectos en la fabricación y en los materiales **por 3 años a partir de la fecha de compra**.



La garantía **NO** cubre:

- ✓ Partes de goma cortadas o rasguñadas
- ✓ Piezas dañadas por el cliente
- ✓ Desgaste anormal
- ✓ Piezas dañadas, maltratadas o descuidadas
- ✓ Modificaciones del producto

Para obtener más información sobre la garantía, escanee o pulse este código o visite wpg.com/es/servicio/w-es.



GUARDAR PARA SU ARCHIVO

Registre estos datos, en caso de que se requiere obtener el servicio de garantía.

Fecha de compra:

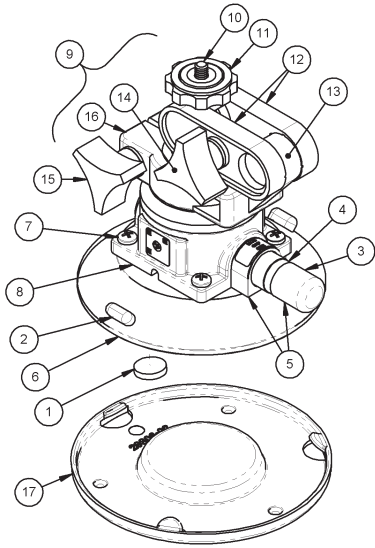
Donde fue comprado:

Modelo:

Número de inventario:

LJ45PHC

Bedienungshinweise des Kamerakopfs



- | | | |
|-----|--------|---|
| 1. | 60024 | Filter |
| 2. | | Löselasche |
| 3. | | Pumpenkolben |
| 4. | | roter Warnring |
| 5. | 90111 | Pumpe |
| 6. | 49345T | Saugerteller, 4-1/2" (11 cm) Durchmesser (LJ45) |
| 7. | 10020 | Schraube, 10-32 x 1/2" |
| 8. | 60181 | Halterung, Polykarbonat, 1/4-20 Innengewindebuche |
| 9. | 97955 | „Clead“ Kamerakopf |
| 10. | | Befestigungskugel mit Gewindebolzen |
| 11. | | Kontaktscheibe |
| 12. | | Arme |
| 13. | | Drehstange |
| 14. | | Oberer Kontrollknopf |
| 15. | | Unterer Kontrollknopf |
| 16. | | Drehplatte |
| 17. | 29308 | Saugerkappe, 4-1/2" (11 cm) |

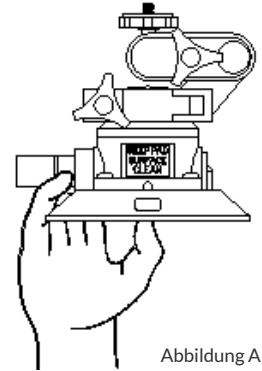


Abbildung A

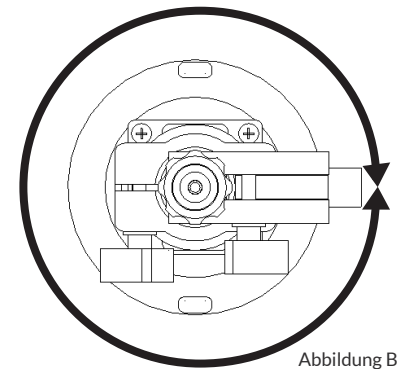


Abbildung B

MONTIEREN EINER KAMERA

- 1) Stellen Sie den „Clead“ Kamerakopf auf, wie dargestellt (siehe Abbildung A).
- 2) Halten Sie die Kamera sicher in einer Hand.
- 3) Greifen Sie den Vakuumsauger in der anderen Hand wie dargestellt und stecken Sie den Gewindebolzen in das Innengewinde auf der Unterseite der Kamera.
- 4) Drehen Sie den Vakuumsauger, bis die Kontaktscheibe fest gegen die Kamera aufgelegt wird.
Anmerkung: Achten Sie darauf, nicht zu überdrehen.
- 5) Saugen Sie den Sauger sicher auf der Kontaktoberfläche an, wie in den [BEDIENUNGSHINWEISE FÜR KLEINE VAKUUMSAUGER \(32630 SC\)](#) beschrieben.

JUSTIERUNG DER AUSRICHTUNG DER KAMERA

Zwei Knöpfe regulieren alle Justierung des „Clead“ Kamerakopfs, um die Kamera zu nivellieren, zu kippen oder zu schwenken.

Drehen der Drehplatte

- 1) Lockern Sie den unteren Kontrollknopf genug, um eine 360° Bewegung der Drehplatte zu erlauben (siehe Abbildung B).
- 2) Drehen Sie die Drehplatte an die gewünschte Position, die Kamera zu benutzen.
- 3) Ziehen Sie den unteren Kontrollknopf sicher an.

Justieren der Befestigungskugel und der Arme

- 1) Lockern Sie den oberen Kontrollknopf genug, um den Befestigungskugel umzustellen und/oder eine 225° Bewegung der Arme zu erlauben (siehe Abbildung C).
VORSICHT: Achten Sie darauf, die Kamera festzuhalten, während Sie den Kontrollknopf lockern.
- 2) Justieren Sie den Befestigungskugel und/oder die Arme an die gewünschte Position, die Kamera zu benutzen.
- 3) Ziehen Sie den oberen Kontrollknopf sicher an.

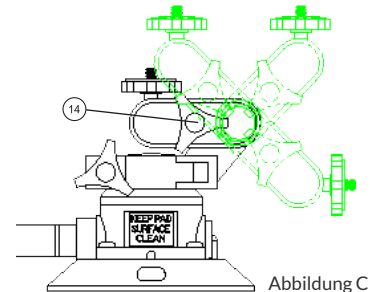


Abbildung C

Für Wood's Powr-Grip Vakuumsauger besteht eine Garantie, was Fertigungs- und Materialfehler angeht, von 3 Jahren ab dem Kaufdatum.



La garantía **NO** cubre:

- ✓ eingeschnittene oder zerkratzte Gummiteile
- ✓ vom Kunden beschädigte Teile
- ✓ außergewöhnliche Abnutzung
- ✓ Missbrauch, Zweckentfremdung oder Vernachlässigung
- ✓ modifizierte Produkte

Um weitere Garantiefinformationen zu erhalten, scannen oder klicken Sie bitte diesen Code oder besuchen Sie uns unter wpg.com/de/w-de.



ZUR AUFBEWAHRUNG IN IHREN UNTERLAGEN

Halten Sie diese Informationen schriftlich fest für den Fall, dass Sie den Garantieanspruch geltend machen wollen.

Kaufdatum:

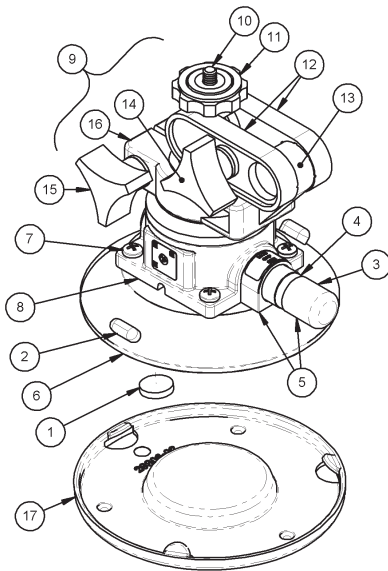
Gekauft bei:

Typ:

Lager-Nummer:

LJ45PHC

Mode d'emploi de la tête photographique



- | | | |
|-----|--------|--|
| 1. | 60024 | Filtre en feutre |
| 2. | | Patte de dégagement |
| 3. | | Piston |
| 4. | | Ligne rouge |
| 5. | 90111 | Pompe |
| 6. | 49345T | Disque à vide, diamètre de 4-1/2 po (11 cm) (LJ45) |
| 7. | 10020 | Vis, 10-32 x 1/2 po |
| 8. | 60181 | Monture des accessoires, polycarbonate, 1/4-20 femelle |
| 9. | 97955 | Tête photographique « Cleat » |
| 10. | | Monture en balle avec goujon fileté |
| 11. | | Plaque de contact |
| 12. | | Bras |
| 13. | | Piquet de pivot |
| 14. | | Poignée de commande supérieure |
| 15. | | Poignée de commande inférieure |
| 16. | | Plaque pivotante |
| 17. | 29308 | Couvercle de ventouse, 4-1/2 po (11 cm) |

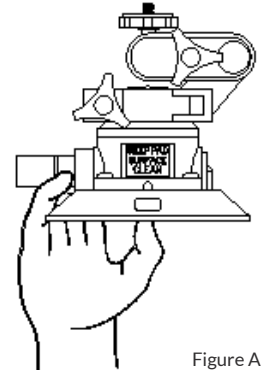


Figure A

FIXATION D'UN APPAREIL PHOTO

- 1) Mettez la tête photographique « Cleat » en position d'après l'illustration (voir figure A).
- 2) Tenez l'appareil-photo sûrement avec une main.
- 3) Saisissez la ventouse avec l'autre main d'après l'illustration et insérez le goujon fileté dans le filetage femelle sur la base de l'appareil-photo.
- 4) Tournez la ventouse jusqu'à ce que la plaque de contact se presse solidement contre l'appareil-photo.
Nota : prenez garde de ne pas resserrer de trop.
- 5) Attachez la ventouse solidement sur la surface de fixation d'après les directives dans les [INSTRUCTIONS DES PETITES VENTOUSES \(32630 SC\)](#).

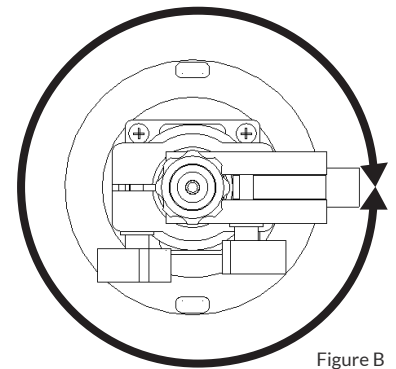


Figure B

RÉGLER L'ORIENTATION DE L'APPAREIL-PHOTO

Deux poignées règlent tous les mouvements de la tête photographique « Cleat » afin de niveler, incliner ou faire un panoramique avec l'appareil-photo.

Tourner la plaque pivotante

- 1) Desserrez la poignée de commande inférieure suffisamment pour permettre le mouvement 360° de la plaque pivotante (voir figure B).
- 2) Tournez la plaque pivotante à la position désirée pour utiliser l'appareil-photo.
- 3) Serrez la poignée de commande inférieure solidement.

Régler la monture en balle et les bras

- 1) Desserrez la poignée de commande supérieure suffisamment pour changer la position de la monture en balle et/ou permettre le mouvement 225° des bras (voir figure C).
ATTENTION : veillez à supporter l'appareil-photo lorsque vous desserrez la poignée de commande.
- 2) Mettez la monture en balle et/ou les bras dans la position désirée pour utiliser l'appareil-photo.
- 3) Serrez la poignée de commande supérieure solidement.

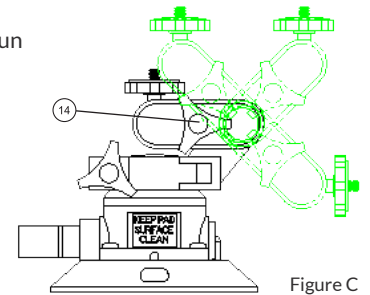


Figure C

Wood's Powr-Grip garantit que ses ventouses soient libres de tout défaut de fabrication ou de matériau pendant **3 ans à compter de la date d'achat**.



La garantie **NE** couvre **PAS** :

- ✓ Parties caoutchouc coupées ou rayées
- ✓ Pièces endommagées par le client
- ✓ Usure anormale
- ✓ Produits malmenés, mal employés ou mal entretenus
- ✓ Produits modifiés

Pour obtenir de plus amples renseignements sur la garantie, numérisez ou cliquez ce code ou visitez wpg.com/fr/garantie.



GARDER POUR VOS ARCHIVES

Notez ces informations en cas de besoin d'obtenir le service sous garantie.

Date d'achat :

Point d'achat :

Modèle :

Numéro de stock :