

GUIA WOOD'S POWR-GRIP™ PARA MANUTENÇÃO, REPAROS E RESOLUÇÃO DE PROBLEMAS



N4000, N4100, N5000,
N6000, N4000TS,
N5000CS, N6000P
Ventosas Manuais
com Alça de Plástico
Industrial

Manutenção Geral

Inspecione Regularmente a Ventosa Manual:

- Certifique-se de que o filtro de feltro esteja no lugar. Caso contrário, descontinue o uso até que o filtro seja substituído.
- Examine o êmbolo e a alça para rachaduras ou outros danos.
- Certifique-se de que a face da base de borracha esteja pegajosa (não escorregadia). Caso contrário, limpe a base (veja próxima seção) e verifique novamente. Se necessário, substitua a base.
- Examine a base de borracha para cortes ou aspereza nas bordas de vedação (veja Inspecione as Bordas de Vedação abaixo).
- Teste a ventosa periodicamente para verificar se há vazamento excessivo (consulte Teste a Ventosa Manual para Verificar se há Vazamento, abaixo), lentidão na ação do êmbolo ou mudanças radicais no número de bombeamentos necessários para manter a linha vermelha escondida.
- Se a ventosa não funcionar normalmente, revise a GUIA DE RESOLUÇÃO DE PROBLEMAS (no verso) para determinar que ação corretiva é necessária.

Limpe a Base de Borracha:

- Retire o filtro de feltro na face da base.
- Use uma esponja limpa ou um pano sem fiapos para aplicar água com sabão ou outro detergente neutro sobre a face da base.
- **Nunca use solventes ou condicionadores de borracha como agentes de limpeza** (veja ADVERTÊNCIAS).
- Para evitar que o líquido contamine a bomba durante a limpeza, mantenha a ventosa com a face voltada para baixo ou cubra a entrada de sucção na cavidade do filtro.
- Se a base tiver uma faixa de feltro na borda, tenha cuidado para não umedecê-la.
- Enxágue e limpe todos os resíduos da face da base e deixe a ventosa secar.
- Reinstale o filtro de feltro.



ESCANEE OU CLIQUE
PARA ASSISTIR AO VÍDEO
EXPLICATIVO

Inspecionar a Ventosa e Testá-la quanto a Vazamento

Inspecione as Bordas de Vedação:

- Passe lentamente o dedo ao longo de todo o comprimento das bordas de vedação, para verificar se há aspereza ou sujeira presa na borracha.
- Examine as bordas de vedação para cortes, dobrando a borda da face da base em sua direção para criar uma protuberância e girando a ventosa manual conforme necessário.
- Se houver cortes ou rachaduras em uma borda de vedação, uma brecha em forma de “V” aparecerá.
- Qualquer base que apresente rachaduras ou aspereza excessiva nas bordas de vedação deve ser substituída.

Teste a Ventosa Manual para Verificar se há Vazamento:

- Fixe a ventosa sobre um vidro ou metal limpo, liso e sem arranhões durante aproximadamente 2 horas.
- A linha vermelha no êmbolo funciona como um indicador de vácuo:
 - Se a linha vermelha *não aparecer* durante o período de teste, a ventosa pode ser utilizada.
 - Se a linha vermelha *aparecer*, realize a manutenção geral e repita o teste.
- Se o problema persistir, consulte a GUIA DE RESOLUÇÃO DE PROBLEMAS (no verso) para identificar possíveis causas e ações corretivas apropriadas.
- Se estas medidas não restaurarem o desempenho normal da ventosa, entre em contato com o Departamento de Assistência ao Cliente da Wood's Powr-Grip ou um revendedor autorizado para obter assistência.

Com base nas informações do produto no momento da publicação. As condições ambientais podem afetar o desempenho e o longevidade do produto. Consulte as instruções do produto em www.WPG.com.br ou entre em contato com um Representante de Vendas Técnicas para obter mais informações.



ESCANEAR O
PULSAR PARA
ESPAÑOL



SCANNEN ODER
KLICKEN FÜR
DEUTSCH



NUMÉRISER OU
CLIQUER POUR
FRANÇAIS



O NOME ORIGINAL
E CONFIÁVEL EM
EQUIPAMENTOS DE
MOVIMENTAÇÃO
À VÁCUO

(1) 800.548.7341
WPG.COM.BR



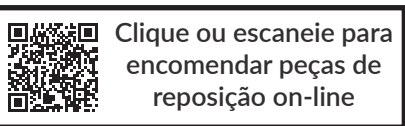
908 West Main
Laurel, Montana 59044 U.S.A.
(1) 406.628.8231 (Telefone)

Os produtos Wood's Powr-Grip™
são vendidos através de
revendedores autorizados

Rev. 2.2 / 01-26
Resolução de problemas – Plástico

1LTS-POR

PEÇAS E MONTAGEM

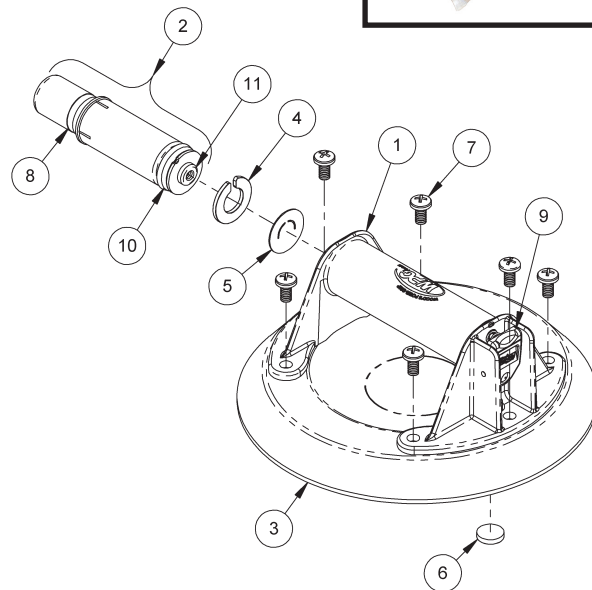


- 1 [90151AM](#) Conjunto da alça e da válvula de liberação
- 2 [90154AM](#) Conjunto do êmbolo
- [90158AM](#) Conjunto do êmbolo, para altas altitudes (para N4100)
- 3 [49480T](#) Base de borracha (plana com abas), 20 cm (8") diâmetro (VPFS8L)
- [49478T](#) Base de borracha (plana com abas), 20 cm (8") diâmetro, para superfícies delicadas (VPFS8L)
- [49495T](#) Base de borracha (plana), 20 cm (8") diâmetro, para painéis metálicos isolantes (VPFS8C)
- [49488T](#) Base de borracha (plana), 20 cm (8") diâmetro, para superfícies texturizadas (G0695TS)
- [49506T](#) Base de borracha (plana), 23 cm (9") diâmetro (G0725)
- [49520T](#) Base de borracha (côncava), 23 cm (9") diâmetro (VPCS9)
- [49586T](#) Base de borracha (côncava), 25 cm (10") diâmetro (G0750)

- 4 Retentor da válvula*
- 5 Válvula de retenção*
- 6 Filtro de feltro*
- 7 [10002](#) Parafusos da alça (6)
- 8 Linha vermelha
- 9 Alavanca (botão) de liberação
- 10 Vedação em "U"
- 11 Extremidade do êmbolo

Não mostrado

- [29330](#) Estojo, diâmetro de 20 cm (8"), amarelo
- [29340](#) Estojo, diâmetros de 23 cm (9") e 25 cm (10"), preto
- Lubrificante WPG*



GUIA DE RESOLUÇÃO DE PROBLEMAS

PROBLEMA	CAUSA	CORREÇÃO
Vazamento lento	Cortes na borda de vedação	Substitua a base de borracha.
	Sujeira ou fiapos dentro da bomba	Limpe o interior da alça com um pano macio. Verifique se há contaminação na vedação em "U" ou na extremidade do êmbolo.
	Bomba seca	Aplique uma fina camada de lubrificante WPG no interior da alça.
	Arranhões no interior da alça (entre a metade e a extremidade fechada)	Substitua o conjunto da alça e válvula de liberação.
	Contaminação da vedação de borracha na alavanca (botão) de liberação	Pressione a alavanca (botão) de liberação e sobre a vedação de borracha com uma mangueira de ar para limpá-la. Se a contaminação permanecer, substitua o conjunto da alça e da válvula de liberação.
	Contaminação da face da base de borracha	Limpe a base de borracha.
Vazamento grave	Contaminação grave	Limpe o conjunto do êmbolo e o interior da alça.
	Cortes ou rachaduras nas bordas de vedação	Substitua a base de borracha.
	Êmbolo, alça ou válvula de liberação danificados	Substitua o conjunto do êmbolo ou o conjunto da alça e da válvula de liberação.
Bomba emperrado ou lenta	Bomba seca	Aplique uma fina camada de lubrificante WPG no interior da alça.
	Tubinho entupido da válvula de liberação	Remova a sujeira (através da entrada de sucção do filtro de feltro).
	Contaminação grave	Limpe o conjunto do êmbolo e o interior da alça.
Base desliza enquanto está fixada	Contaminação da superfície de carga	Limpe a superfície. Se necessário, lave-a e deixe-a secar.
	Contaminação da face da base de borracha	Limpe a base de borracha.
	Face escorregadia ou desgastada da base de borracha	Substitua a base de borracha (pelo menos uma vez a cada 2 anos).
São necessários mais de 10 bombeamentos para fixar	Qualquer uma das opções acima	Realize a manutenção geral.
	Sujeira ou lubrificante na válvula de retenção	Remova, limpe e reinstale o conjunto do êmbolo, o retentor e a válvula de retenção como indicado nas seções Desmontagem e Montagem (na página oposta).

Procedimentos de Desmontagem



Retire o Conjunto do Êmbolo da Alça

- Segure a ponta do conjunto do êmbolo e puxe-o para fora da alça.
- Tenha cuidado para manter o conjunto do êmbolo limpo e livre de contaminantes quando não estiver na alça.



Remova a Alça da Base de Borracha

- Retire os 6 parafusos da alça e separe a alça da base.
- Retire cuidadosamente o tubinho da válvula do bico de borracha na base, puxando suavemente a alça e torcendo-a para os lados.



Remova o Retentor e a Válvula de Retenção da Alça

- Remova o retentor e a válvula de retenção, usando um riscador com gancho ou uma ferramenta semelhante.

Tenha cuidado para não arranhar o interior da alça!

- Use um pano macio e sem fiapos para limpar cuidadosamente estas peças, bem como o conjunto do êmbolo, prestando especial atenção à vedação em “U” e à extremidade do êmbolo.
- Enrole uma pequena haste com um pano macio e sem fiapos, e limpe suavemente o interior da alça para garantir que esteja limpo e seco (sem lubrificante).

Procedimentos de Montagem



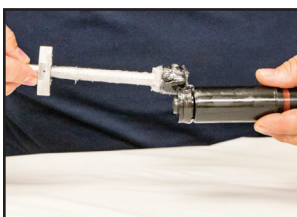
Inspecione a Alça e Reinstale a Válvula de Retenção e o Retentor

- Examine cuidadosamente o interior da alça para arranhões e contaminantes, utilizando uma lanterna para iluminação:
 - Arranhões entre a metade e a extremidade fechada da alça podem provocar vazamento.
 - Arranhões perto da extremidade aberta da alça raramente apresentam um problema.
 - Certifique-se de que não há lubrificante no interior da alça.
- Solte a válvula de retenção dentro da alça para que ela fique plana contra a extremidade fechada.
- Usando uma haste ou outra ferramenta que não arranha o interior da alça, empurre o retentor até o fundo da alça para manter a válvula de retenção com segurança no lugar.



Fixe a Alça na Base de Borracha

- Aplique uma fina camada de lubrificante WPG no tubinho da válvula na alça.
- Insira o tubinho da válvula dentro do bico da base e coloque a alça sobre a base.
- Alinhe os buracos dos parafusos e reinstale os parafusos da alça.



Reinsira o Conjunto do Êmbolo na Alça

- Aplique uma fina camada de lubrificante WPG ao redor de toda a superfície externa da vedação em “U”. *Tenha cuidado para manter a extremidade do êmbolo livre de lubrificante!*
- Recomenda-se o lubrificante WPG. Entre em contato com a Assistência ao Cliente da Wood's Powr-Grip para fazer um pedido.
- **Não utilize lubrificantes inadequados na alça.**
- Certifique-se de que a extremidade do êmbolo, a válvula de retenção e o retentor permaneçam livres de lubrificante, enquanto você insere a extremidade do conjunto do êmbolo com a vedação em “U” dentro da alça.
- Empurre o conjunto do êmbolo até começar a apertar. Em seguida, aperte o conjunto do êmbolo com um movimento rápido e forte.
- Acione o êmbolo, rodando-o para espalhar completamente o lubrificante WPG na vedação em “U”.
- Agora, a ventosa está montada e pronta para os testes.



ADVERTÊNCIAS

A Wood's Powr-Grip tem tomado muito cuidado para produzir o equipamento de movimentação a vácuo mais confiável disponível. No entanto, os maus-tratos ou a utilização incorreta podem danificar a ventosa manual ou criar condições que possam provocar sua falha, resultando numa liberação inesperada. As seguintes advertências são oferecidas para ajudar os usuários a evitar a maioria dos riscos potenciais.

A não observação das ADVERTÊNCIAS pode causar danos à ventosa, à carga ou até mesmo ao usuário.

- Não use a ventosa com cargas que excedam sua capacidade de carga indicada.
- Não use a ventosa para suportar uma pessoa.
- Não coloque a face da base de borracha sobre nenhuma superfície que possa danificar as bordas de vedação.
- Evite condições que possam fazer com que a ventosa deslize ou se desprenda prematuramente, tais como: contaminantes, cortes ou arranhões na face da base de borracha ou na superfície da carga; fixação da ventosa em materiais porosos; ou pressão sobre a borda da base.
- Não use a ventosa para levantar quando a linha vermelha estiver visível. Se a linha vermelha reaparecer com frequência, interrompa o uso e siga as instruções de manutenção geral e testes.
- Não permita que nada interfira com o livre movimento do êmbolo enquanto a ventosa estiver fixada. Isto pode evitar que a linha vermelha avise o usuário sobre a perda de vácuo.
- Não toque na alavanca (botão) de liberação durante um levantamento.
- Não fixe ventosas de 25 cm (10") de diâmetro (modelos N6000 e N6000P) sobre materiais finos e frágeis.
- Não use químicos agressivos (tais como solventes ou gasolina) ou limpadores e condicionadores de borracha para limpar as ventosas. Consulte www.WPG.com.br para obter mais informações.