

# GUIA WOOD'S POWR-GRIP™ PARA MANUTENÇÃO, REPAROS E RESOLUÇÃO DE PROBLEMAS



N4950, N5450, N6450,  
N4300\*, N5300\*, N6300\*,  
N4950TS, N5450CS  
Ventosas Manuais com  
Alça Metálica

\* Alguns detalhes podem não se aplicar a ventosas manuais com conjunto do êmbolo plástico.



ESCANEE PARA ASSISTIR  
AO VÍDEO EXPLICATIVO

## Manutenção Geral

### Inspecione Regularmente a Ventosa Manual:

- Certifique-se de que o filtro de ar esteja no lugar. Caso contrário, descontinue o uso até que o filtro seja substituído.
- Examine a alça e o conjunto do êmbolo para amassados, rachaduras ou outros danos.
- Certifique-se de que a face da base de borracha esteja pegajosa (não escorregadia). Caso contrário, substitua a base.
- Examine a base de borracha para cortes ou aspereza nas bordas de vedação (veja Inspecione as Bordas de Vedação abaixo).
- Teste a ventosa periodicamente para verificar se há vazamento excessivo (consulte Inspecionando a Ventosa Manual e Testando-a para Vazamento, abaixo), lentidão na ação do êmbolo ou mudanças radicais no número de bombeamentos necessários para manter a linha vermelha escondida.
- Se a ventosa não funcionar normalmente, revise a GUIA DE RESOLUÇÃO DE PROBLEMAS (no verso) para determinar que ação corretiva é necessária.

### Limpe a Base de Borracha:

- Retire o filtro de ar na face da base.
- Use uma esponja limpa ou um pano sem fiapos para aplicar água com sabão ou outro detergente neutro sobre a face da base.
- **Nunca use solventes ou condicionadores de borracha como agentes de limpeza** (veja ADVERTÊNCIAS).
- Para evitar que o líquido contamine a bomba durante a limpeza, mantenha a ventosa com a face voltada para baixo ou cubra a entrada de sucção na cavidade do filtro.
- Se a base tiver uma faixa de feltro na borda, tenha cuidado para não a umedecer.
- Remova toda sujeira da face da base e deixe a ventosa secar.
- Reinstale o filtro de ar.



ESCANEE PARA ASSISTIR  
AO VÍDEO EXPLICATIVO

## Inspecionando a Ventosa Manual e Testando-a para Vazamento

### Inspecione as Bordas de Vedação:

- Passe lentamente o dedo ao longo de todo o comprimento das bordas de vedação, para verificar se há aspereza ou sujeira presa na borracha.
- Examine as bordas de vedação para cortes, dobrando a borda da face da base em sua direção para criar uma protuberância e girando a ventosa manual conforme necessário.
- Se houver cortes ou rachaduras em uma borda de vedação, uma brecha em forma de V aparecerá.
- Qualquer base que apresente rachaduras ou aspereza excessiva nas bordas de vedação deve ser substituída.

### Teste a Ventosa Manual para Verificar se há Vazamento

- Fixe a ventosa sobre um vidro ou metal limpo, liso e sem arranhões durante aproximadamente 2 horas.
- A linha vermelha no êmbolo funciona como um indicador de vácuo:
  - Se a linha vermelha *não aparecer* durante o período de teste, a ventosa pode ser utilizada.
  - Se linha vermelha *aparecer*, realize a manutenção geral e repita o teste.
- Se o problema persistir, consulte a GUIA DE RESOLUÇÃO DE PROBLEMAS (no verso) para identificar possíveis causas e ações corretivas apropriadas.
- Se estas medidas não restaurarem o desempenho normal da ventosa, entre em contato com o Departamento de Assistência ao Cliente da Wood's Powr-Grip ou um distribuidor autorizado para obter assistência.

Com base nas informações do produto no momento da publicação.

As condições ambientais podem afetar o desempenho e o longevidade do produto. Consulte as instruções do produto em [www.WPG.com.br](http://www.WPG.com.br) ou entre em contato com um Representante de Vendas Técnicas para obter mais informações.



O NOME ORIGINAL  
E CONFIÁVEL EM  
EQUIPAMENTOS DE  
MOVIMENTAÇÃO À  
VÁCUO

[www.wpg.com.br](http://www.wpg.com.br)  
[sac@wpg.com.br](mailto:sac@wpg.com.br)  
(1) 888-769-7474

Os produtos Wood's Powr-Grip™  
são vendidos através de  
distribuidores autorizados.

Rev. 0.3/ 10-25 Resolução de problemas – Metal

1MTS -POR

## PEÇAS E MONTAGEM

- 1 [90510AM](#) Alça
- 2 [90520AM](#) Conjunto do êmbolo, metal
- [90154AM](#) Conjunto do êmbolo, plástico industrial
- [90524AM](#) Conjunto do êmbolo, com alarme audível (WBP)
- [90158AM](#) Conjunto do êmbolo, para altas altitudes
- 3 [49480T](#) Base de borracha (plana com abas), 20 cm (8") diâmetro (VPFS8L)
- [49478T](#) Base de borracha (plana com abas), 20 cm (8") diâmetro, para superfícies delicadas (VPFS8L)
- [49495T](#) Base de borracha (plana), 20 cm (8") diâmetro, para painéis de metal isolados (VPFS8C)
- [49488T](#) Base de borracha (plana), 20 cm (8") diâmetro, para superfícies texturizadas (G0695TS)
- [49506T](#) Base de borracha (plana), 23 cm (9") diâmetro (G0725)
- [49520T](#) Base de borracha (côncava), 23 cm (9") diâmetro (VPCS9)
- [49586T](#) Base de borracha (côncava), 25 cm (10") diâmetro (G0750)
- 4 [90500](#) Válvula de liberação com alavanca e proteção
- 5 [51506](#) Proteção da válvula
- 6 [10002](#) Filtro de ar\*
- 7 [10002](#) Parafusos da alça (6)
- 8 Esfera de retenção\*
- 9 Anel de vedação\*
- 10 [10008](#) Parafusos da válvula (2)
- 11 Linha vermelha
- 12 Botão
- 13 Vedação em "U"

Não mostrado

[29334](#) Estojo, diâmetro de 20 cm (8"), preto

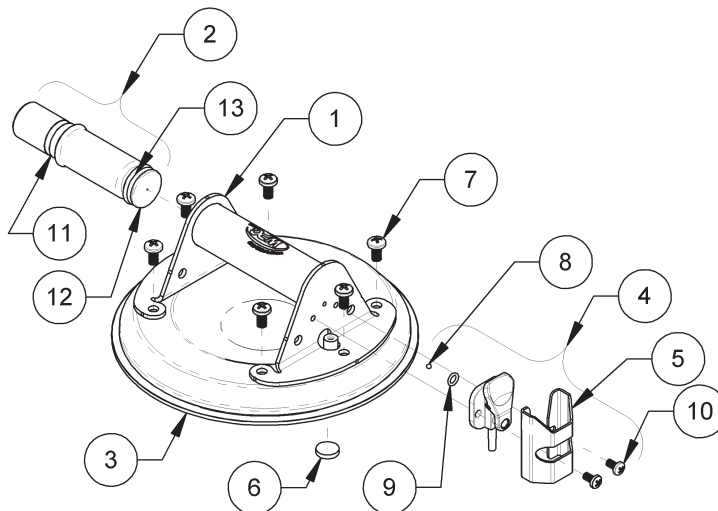
[29340](#) Estojo, diâmetro de 23 cm (9") e 25 cm (10"), preto

Lubrificante WPG\*



Clique ou escaneie para  
encomendar peças de  
substituição on-line

\*Kit de Manutenção  
N° **90504**



## GUIA DE RESOLUÇÃO DE PROBLEMAS

PROBLEMA	CAUSA	CORREÇÃO
<b>Vazamento lento</b>	Cortes na borda de vedação	Substitua a base de borracha.
	Sujeira ou fiapos dentro da bomba	Limpe o interior da alça com um pano macio. Verifique se há contaminação na vedação em "U" ou no botão.
	Bomba seca	Aplique uma fina camada de lubrificante WPG no interior da alça.
	Arranhões no interior da alça (entre a metade e a extremidade fechada).	Substitua a alça.
	Contaminação da vedação de borracha na alavanca da válvula	Substitua a válvula de liberação.
	Contaminação da face da base de borracha	Limpe a base de borracha.
	Vazamento no anel de vedação da válvula de liberação	Aperte os parafusos da válvula e/ou substitua o anel de vedação.
	Vazamento no tubinho da válvula	Ajuste o tubinho para melhor encaixe.
<b>Vazamento grave</b>	Contaminação grave	Limpe o conjunto do êmbolo e o interior da alça.
	Cortes ou rachaduras nas bordas de vedação	Substitua a base de borracha.
	Alça ou válvula de liberação danificadas	Substitua a alça ou o a válvula de liberação.
<b>Bomba emperrado ou lenta</b>	Bomba seca	Aplique uma fina camada de lubrificante WPG no interior da alça.
	Tubinho da válvula de liberação entupido.	Remova a sujeira (através da entrada de sucção do filtro de ar).
	Contaminação grave	Limpe o conjunto do êmbolo e o interior da alça.
	Amassados na alça	Substitua a alça.
	Êmbolo torto	Substitua o conjunto do êmbolo.
<b>Base desliza enquanto está fixada</b>	Sujeira na superfície de carga	Limpe a superfície. Se necessário, lave-a e deixe-a secar.
	Sujeira na face da base de borracha	Limpe a base de borracha.
	Face escorregadia ou desgastada da base de borracha	Substitua a base de borracha (pelo menos uma vez a cada dois anos).
<b>São necessários mais de 10 bombeamentos para fixar</b>	Qualquer uma das opções acima	Realize a manutenção geral.
	Esfera de retenção pegajosa	Limpe a esfera de retenção e seu local de encaixe. Substitua a esfera de retenção se estiver áspera.
	A borda de vedação não entra em contato com a superfície de carga.	Retire os parafusos da alça e a separe da base de borracha. Verifique se a alça ou a base está torta e substitua-a conforme apropriado.

## Procedimentos de Desmontagem



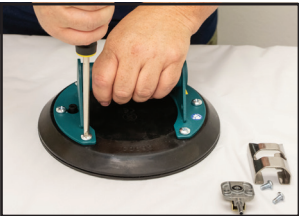
### Retire o Conjunto do Êmbolo da Alça

- Segure a ponta do conjunto do êmbolo e puxe-o para fora da alça. Se o conjunto do êmbolo estiver apertado demais para ser removido desta maneira, retorne a ventosa manual para reparos.
- Substitua o conjunto do êmbolo se o corpo da peça estiver torto ou amassado.
- Caso contrário, limpe o conjunto do êmbolo com um pano macio e sem fiapos.
- Tenha cuidado para manter o conjunto do êmbolo limpo e livre de contaminantes quando não estiver na alça.
- Não é recomendada a desmontagem o conjunto do êmbolo.



### Remova a Válvula de Liberação da Alça

- Retire os 2 parafusos que fixam a válvula de liberação à alça.
- Retire cuidadosamente o tubinho da válvula de dentro do bico de sucção na base de borracha.
- Ao remover a válvula, a esfera de retenção pode cair. Tenha cuidado para não a perder!



### Remova a Alça da Base de Borracha

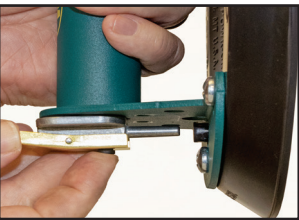
- Retire os 6 parafusos da alça e a separe da base.
- Enrole uma pequena haste com um pano macio e sem fiapos, e limpe o interior da alça para garantir que esteja limpa e seca (sem lubrificante).

## Procedimentos de Montagem



### Inspecione a Alça e Fixe-a na Base de Borracha

- Examine cuidadosamente o interior da alça para arranhões e contaminantes, utilizando uma lanterna para iluminação:
  - Arranhões entre a metade e a extremidade fechada da alça podem provocar vazamento.
  - Arranhões perto da extremidade aberta da alça raramente apresentam um problema.
  - Certifique-se de que não há lubrificante no interior da alça.
- Coloque a alça sobre a base, de modo que o bico de sucção encaixe na abertura grande da placa de base, junto à extremidade fechada da alça.
- Alinhe os buracos dos parafusos e reinstale os parafusos da alça.



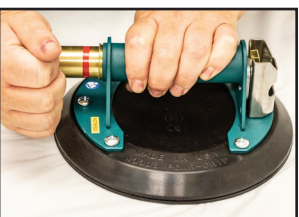
### Reinstale a Válvula de Liberação na Alça

- Aplique uma fina camada de lubrificante WPG no tubinho da válvula.
- Certifique-se de que a esfera de retenção e o anel de vedação estejam na posição correta e encaixe o tubinho da válvula no bico de sucção da base como mostrado, mantendo o anel de vedação contra a extremidade fechada da alça.
- Coloque a proteção sobre a válvula de liberação e alinhe os buracos dos parafusos na proteção, na válvula e na alça.
- Reinstale os parafusos da válvula. Mesmo quando os parafusos estão apertados, a válvula pode parecer não encaixar rente à placa da extremidade da alça. Isto é normal.



### Reinsira o Conjunto do Êmbolo na Alça

- Usando um cotonete, aplique uma fina camada de lubrificante WPG em forma de anel ao redor do interior da alça, em um ponto a cerca de 2,5 cm (1") da extremidade fechada. Mantenha a extremidade aberta da alça o mais seca (sem lubrificante) possível.
- Recomenda-se o lubrificante WPG. Entre em contato com a Assistência ao Cliente da Wood's Powr-Grip para fazer um pedido.
- **Não utilize lubrificantes inadequados na alça.**
- Insira a extremidade do conjunto do êmbolo com a vedação em "U" dentro da alça.
- Empurre o conjunto do êmbolo até começar a apertar. Em seguida, aperte o conjunto do êmbolo com um movimento rápido e forte.
- Acione o êmbolo, rodando-o para espalhar completamente o lubrificante WPG do êmbolo na vedação em "U".
- Agora, a ventosa está montada e pronta para os testes.



# ADVERTÊNCIAS

A Wood's Powr-Grip tem tomado muito cuidado para produzir o equipamento de movimentação a vácuo mais confiável disponível. No entanto, os maus-tratos ou a utilização incorreta podem danificar a ventosa manual ou criar condições que possam provocar sua falha, resultando numa liberação inesperada. As seguintes advertências são oferecidas para ajudar os usuários a evitar a maioria dos riscos potenciais.

**A não observação das ADVERTÊNCIAS pode causar danos à ventosa, à carga ou até mesmo ao usuário.**

- Não use a ventosa com cargas que excedam sua capacidade de carga indicada.
- Não use a ventosa para suportar uma pessoa.
- Não coloque a face da base de borracha sobre nenhuma superfície que possa danificar as bordas de vedação.
- Evite condições que possam fazer com que a ventosa escorregue ou solte prematuramente, tais como: contaminantes, cortes ou arranhões na face da base de borracha ou na superfície da carga, uso sobre superfícies porosas ou pressão sobre as bordas da base.
- Não use a ventosa para levantar quando a linha vermelha estiver visível.
- Se a linha vermelha reaparece com frequência, interrompa o uso e siga as instruções de manutenção geral e os testes.
- Não permita que nada interfira com o livre movimento do êmbolo enquanto a ventosa estiver fixada. Isto pode evitar que a linha vermelha avise o usuário sobre a perda de vácuo.
- Não toque na alavanca da válvula de liberação durante um levantamento.
- Não fixe ventosas de 25 cm (10") de diâmetro (modelos N6450 e N6300) sobre materiais finos e frágeis.
- Não use produtos químicos agressivos, solventes, gasolina, limpadores ou condicionadores de borracha não autorizados para limpar as ventosas. Para maiores informações, consulte [www.WPG.com.br](http://www.WPG.com.br).